

รายงานการติดตามและประเมินผล
แผนพัฒนาท้องถิ่น
(พ.ศ. ๒๕๖๖ – ๒๕๗๐) และแก้ไขหรือเพิ่มเติม
ประจำปีงบประมาณ ๒๕๖๖



องค์การบริหารส่วนตำบลชุมแสง
อำเภอนางรอง จังหวัดบุรีรัมย์



ประกาศองค์การบริหารส่วนตำบลชุมแสง
เรื่อง การติดตามและประเมินผลแผนพัฒนาท้องถิ่น ในรอบปีงบประมาณ ๒๕๖๖

อาศัยอำนาจ ตามระเบียบกระทรวงมหาดไทยว่าด้วยการจัดทำแผนพัฒนาองค์กรปกครองส่วนท้องถิ่น พ.ศ. ๒๕๔๘ และแก้ไขเพิ่มเติมถึง ฉบับที่ ๓ พ.ศ. ๒๕๖๑ หมวด ๖ การติดตามและประเมินผลแผนพัฒนา ข้อ ๒๙ (๓) กำหนดให้คณะกรรมการติดตามและประเมินผลแผนพัฒนาท้องถิ่นรายงานผลและเสนอความเห็นชอบ ซึ่งได้จากการติดตามและประเมินแผนพัฒนาท้องถิ่นต่อผู้บริหารท้องถิ่น เพื่อให้ผู้บริหารท้องถิ่นเสนอต่อสภาท้องถิ่นสมัยสามัญ สมัยที่ ๔ ครั้งที่ ๑ ได้รับทราบในวันที่ ๑๓ ธันวาคม ๒๕๖๖ และคณะกรรมการพัฒนาท้องถิ่น พร้อมทั้งประกาศผลการติดตามและประเมินผลแผนพัฒนาท้องถิ่นให้ประชาชนในท้องถิ่นทราบในที่เปิดเผยภายใน สิบห้าวัน นับแต่วันรายงานผลเสนอความเห็นชอบดังกล่าวและเปิดเผยไว้เป็นระยะเวลาไม่น้อยกว่าสามสิบวัน โดยอย่างน้อยปีละหนึ่งครั้งภายในเดือนธันวาคมของทุกปี

องค์การบริหารส่วนตำบลชุมแสง จึงขอประกาศรายงานผล การติดตามและประเมินผล แผนพัฒนาท้องถิ่น (พ.ศ. ๒๕๖๖-๒๕๗๐) แก้ไขและเพิ่มเติม ประจำปีงบประมาณ ๒๕๖๖ รายละเอียดปรากฏ ตามเอกสารแนบท้ายประกาศนี้

จึงประกาศให้ข้าราชการ พนักงาน ลูกจ้างทั่วไป และประชาชนทราบโดยทั่วกัน

ประกาศ ณ วันที่ ๑๔ ธันวาคม พ.ศ. ๒๕๖๖

(นายละม่อม เจียมผักแว่น)

นายกองค์การบริหารส่วนตำบลชุมแสง

คำนำ

การติดตามและประเมินผลแผน เป็นหน้าที่สำคัญอย่างหนึ่งในการดำเนินงานพัฒนาองค์กรปกครองส่วนท้องถิ่น เป็นการประเมินผลที่นำแผนไปปฏิบัติอย่างแท้จริงเพียงใดและได้ผลเป็นอย่างไร เพื่อที่จะสามารถวัดความสัมฤทธิ์ผลของแผนยุทธศาสตร์ได้ และตามระเบียบกระทรวงมหาดไทยว่าด้วยการจัดทำแผนพัฒนาท้องถิ่น พ.ศ. ๒๕๔๘ หมวด ๖ ข้อ ๒๙ เพิ่มเติม (ฉบับที่ ๒) พ. ศ. ๒๕๕๙ และเพิ่มเติม (ฉบับที่ ๓) พ.ศ. ๒๕๖๑ ข้อ ๑๓ กำหนดให้ท้องถิ่นจัดทำติดตามและประเมินผลแผนพัฒนาอย่างน้อยปีละหนึ่งครั้ง ภายในเดือนธันวาคมของทุกปี ทั้งนี้ให้ปิดประกาศโดยเปิดเผยไม่น้อยกว่าสามสิบวัน

ซึ่งในการติดตามและประเมินผลแผนนั้นจำเป็นต้องประเมินผลการปฏิบัติในแต่ละแนวทางการพัฒนา เพื่อนำไปสู่การวัดความสำเร็จของยุทธศาสตร์ว่าการพัฒนาเป็นไปในแนวทางใด บรรลุวัตถุประสงค์ของการพัฒนาที่ยั่งยืนและสนองต่อวิสัยทัศน์หรือไม่ อันจะนำมาสู่บทสรุปที่ไม่ปิดเบือนจากผลการปฏิบัติจริงที่เกิดขึ้น

ในการนี้ องค์กรบริหารส่วนตำบลชุมแสง ขอขอบคุณคณะกรรมการติดตามและประเมินผลแผนพัฒนา คณะกรรมการพัฒนาท้องถิ่น คณะกรรมการสนับสนุนการจัดทำแผนพัฒนา พนักงานองค์กรบริหารส่วนตำบลชุมแสง สภาองค์กรบริหารส่วนตำบลชุมแสง และกลุ่มเป้าหมายที่ได้ให้ความร่วมมือในการให้ข้อมูลข้อเท็จจริงในการจัดทำและรวบรวมข้อมูลในครั้งนี้ให้สัมฤทธิ์ผลและเป็นไปด้วยความเรียบร้อย เพื่อนำไปปรับปรุงผลการดำเนินงานสำหรับปีต่อไป

องค์กรบริหารส่วนตำบลชุมแสง
อำเภอหนองสูง จังหวัดบุรีรัมย์

สารบัญ

	หน้า
ส่วนที่ ๑ บทนำ	
- แนวทางการติดตามและประเมินผลแผน	๑
- วัตถุประสงค์ในการติดตามและประเมินผลแผน	๑
- แนวทางและวิธีการขั้นตอนในการติดตามและประเมินผล	๒
ส่วนที่ ๒ ผลการติดตามและประเมินผล	
- แผนพัฒนาท้องถิ่น (พ.ศ. ๒๕๖๖ - ๒๕๗๐) และแก้ไขและเพิ่มเติม ประจำปีงบประมาณ ๒๕๖๖	๓
- การกำกับการจัดทำแผนยุทธศาสตร์ขององค์กรปกครองส่วนท้องถิ่น	๔
- แบบติดตามผลการดำเนินงานขององค์กรปกครองส่วนท้องถิ่นรายไตรมาส (๓ เดือน)	๕
- จำนวนโครงการตามแผนยุทธศาสตร์การพัฒนาจังหวัด	๖
- ผลการดำเนินงานตามแผนพัฒนาปี ๒๕๖๖	๙
- การเบิกจ่ายงบประมาณ ปี ๒๕๖๖	๑๐
- แบบประเมินผลการดำเนินงานตามแผนยุทธศาสตร์	๑๑-๑๒
- ความพึงพอใจต่อผลการดำเนินงานขององค์กรปกครองส่วนท้องถิ่นในภาพรวม	๑๓
ส่วนที่ ๓ ปัญหาและอุปสรรคในการปฏิบัติงาน	๑๔-๑๗
ภาคผนวก ก คำสั่งคณะกรรมการติดตามและประเมินผลแผนฯ	
ภาคผนวก ข รายละเอียดประกอบเอกสารการติดตามและประเมินผลฯ ๒๕๖๖	๑-๑๑

สารบัญ

	หน้า
ส่วนที่ ๑ บทนำ	
๑.๑ บทนำ	๑
๑.๒ แนวทางการติดตามและประเมินผลแผน	๑
๑.๓ วัตถุประสงค์ในการติดตามและประเมินผลแผน	๑
๑.๔ แนวทางและวิธีการขั้นตอนในการติดตามและประเมินผล	๒
ส่วนที่ ๒ ผลการติดตามและประเมินผล	
แผนพัฒนาท้องถิ่น (พ.ศ. ๒๕๖๖ - ๒๕๗๐) และแก้ไขเพิ่มเติม ประจำปีงบประมาณ ๒๕๖๖	๓
๑. วิสัยทัศน์ (vision)	๓
๒. พันธกิจ	๓
๓. จุดมุ่งหมายเพื่อการพัฒนา	๓
แบบที่ ๑ การกำกับกำกับการจัดทำแผนพัฒนาท้องถิ่น (พ.ศ. ๒๕๖๖ - ๒๕๗๐) และแก้ไขเพิ่มเติม ประจำปีงบประมาณ ๒๕๖๖	๔
แบบที่ ๒ แบบติดตามผลการดำเนินงานขององค์กรปกครองส่วนท้องถิ่น	๕
ส่วนที่ ๑ ข้อมูลทั่วไป	๕
ส่วนที่ ๒ ผลการดำเนินงานตามแผนพัฒนาปี ๒๕๖๖	๕
- จำนวนโครงการตามแผนยุทธศาสตร์การพัฒนาจังหวัด	๖
๖. การเบิกจ่ายงบประมาณ ปี ๒๕๖๖	๑๐
- แบบประเมินผลการดำเนินงานตามแผนยุทธศาสตร์	๑๑-๑๒
- ความพึงพอใจต่อผลการดำเนินงานขององค์กรปกครองส่วนท้องถิ่นในภาพรวม	๑๓
ส่วนที่ ๓ ปัญหาและอุปสรรคในการปฏิบัติงาน	๑๔-๑๗
ภาคผนวก ก คำสั่งคณะกรรมการติดตามและประเมินผลแผนฯ	
ภาคผนวก ข รายละเอียดประกอบเอกสารการติดตามและประเมินผลฯ ๒๕๖๖	๑-๑๑
ภาคผนวก ค วาระการประชุมคณะกรรมการติดตามและประเมินผลแผนฯ	

บทสรุปของผู้บริหาร

ส่วนที่ ๑ บทนำ

๑. ความสำคัญของการติดตามและประเมินผล ๑
๒. วัตถุประสงค์ของการติดตามและประเมินผล ๑
๓. ขั้นตอนการติดตามและประเมินผล ๑
๔. เครื่องมือการติดตามและประเมินผล ๑
๕. ประโยชน์ของการติดตามและประเมินผล ๑

ส่วนที่ ๒ การติดตามและประเมินผล

๑. สรุปผลการติดตามและประเมินผล ประจำปีงบประมาณ ๒๕๖๖
 - ๑.๑ ยุทธศาสตร์การพัฒนาท้องถิ่น
 - ๑.๒ โครงการพัฒนาท้องถิ่น
 - ๑.๓ ผลการดำเนินงานตามงบประมาณที่ได้รับและการเบิกจ่ายงบประมาณ
 - ๑.๔ ผลที่ได้รับจากการดำเนินงาน
 - ๑.๕ ปัญหา อุปสรรคการดำเนินงานที่ผ่านมาและแนวทางการแก้ไข
๒. แนวทางการติดตามและประเมินผล ประจำปีงบประมาณ ๒๕๖๖
 - ๒.๑ การติดตามและประเมินผลยุทธศาสตร์
 - ๒.๒ การติดตามและประเมินผลโครงการ
 - ๒.๓ กรอบและแนวทางในการติดตามและประเมินผล
 - ๒.๔ กำหนดเครื่องมือที่ใช้การติดตามและประเมินผล
 - ๒.๕ แบบสำหรับการติดตามและประเมินผล

ส่วนที่ ๓ ผลการวิเคราะห์การติดตามและประเมินผล

๑. ผลการพิจารณาการติดตามและประเมินผลยุทธศาสตร์เพื่อความสอดคล้องแผนพัฒนาท้องถิ่น
 - ๑.๑ สรุปคะแนนประเมินผลยุทธศาสตร์
 - ๑.๒ ข้อมูลสภาพทั่วไปและข้อมูลพื้นฐาน
 - ๑.๓ การวิเคราะห์สภาวะการณ์และศักยภาพ
 - ๑.๔ ยุทธศาสตร์
๒. ผลการพิจารณาการติดตามและประเมินผลโครงการเพื่อความสอดคล้องแผนพัฒนาท้องถิ่น
 - ๒.๑ สรุปคะแนนประเมินผลโครงการ
 - ๒.๒ การสรุปสถานการณ์การพัฒนา
 - ๒.๓ การประเมินผลการนำแผนพัฒนาท้องถิ่นไปปฏิบัติในเชิงปริมาณ
 - ๒.๔ การประเมินผลการนำแผนพัฒนาท้องถิ่นไปปฏิบัติในเชิงคุณภาพ
 - ๒.๕ แผนงานและยุทธศาสตร์การพัฒนา

๓. การวิเคราะห์เชิงปริมาณ
 - ๓.๑ ข้อมูลทั่วไปของผู้ตอบแบบสอบถาม / สัมภาษณ์
 - ๓.๒ ความพึงพอใจต่อการดำเนินงาน
 - ๓.๓ แผนการดำเนินงาน
๔. การวิเคราะห์การวิเคราะห์เชิงคุณภาพ
 - ๔.๑ ข้อมูลทั่วไปของผู้ตอบแบบสอบถาม / สัมภาษณ์
 - ๔.๒ ความพึงพอใจต่อการดำเนินงาน
 - ๔.๓ แผนการดำเนินงาน
๕. สรุปผลการวิเคราะห์การติดตามและประเมินผล

ส่วนที่ ๔ สรุปผล ข้อเสนอแนะและข้อสังเกต

๑. สรุปผลการพัฒนาท้องถิ่นในภาพรวม
 - ๑.๑ ความสำเร็จการพัฒนาตามยุทธศาสตร์
 - ๑.๒ การวัดผลในเชิงปริมาณและเชิงคุณภาพ
 - ๑.๓ ความสำเร็จการพัฒนาตามเป้าหมาย
 - ๑.๔ ความสำเร็จการพัฒนาตามโครงการพัฒนาท้องถิ่น
 - ๑.๕ ผลสำเร็จที่วัดได้
๒. ข้อเสนอแนะในการจัดทำแผนพัฒนาท้องถิ่นในอนาคต
 - ๒.๑ ผลกระทบนำไปสู่อุทิศ
 - ๒.๒ ข้อสังเกต
 - ๒.๓ ข้อเสนอแนะ
 - ๒.๔ ผลจากการพัฒนา
 - ๒.๕ ผลสรุปภาพรวม

ภาคผนวก

๑. คำสั่งคณะกรรมการติดตามและประเมินผลแผนฯองค์การบริหารส่วนตำบลชุมแสง
๒. แบบสำรวจความพึงพอใจของประชาชน
๓. รายละเอียดประกอบเอกสารการติดตามและประเมินผลฯ ๒๕๖๖
๔. วาระการประชุมคณะกรรมการติดตามและประเมินผลแผนฯ

ส่วนที่ ๑ บทนำ

๑.๑ บทนำ

เนื่องด้วยการติดตามและประเมินผลโครงการเป็นหน้าที่ที่สำคัญอย่างหนึ่งในการดำเนินงานพัฒนาองค์กรปกครองส่วนท้องถิ่น ดังนั้น องค์กรปกครองส่วนท้องถิ่นจึงจำเป็นต้องมีองค์กรที่ทำหน้าที่ติดตามและประเมินผลแผนพัฒนา

สำหรับการติดตามและประเมินผลแผนพัฒนาขององค์กรปกครองส่วนท้องถิ่นนั้น ตามระเบียบกระทรวงมหาดไทยว่าด้วยการจัดทำแผนพัฒนาองค์กรปกครองส่วนท้องถิ่น พ.ศ. ๒๕๔๘ ข้อ ๒๘ (และให้ยกเลิก ระเบียบกระทรวงมหาดไทยว่าด้วยการจัดทำและประสานแผนพัฒนาขององค์กรปกครองส่วนท้องถิ่น พ.ศ. ๒๕๔๖ หมวด ๖ ข้อ ๓๘) ได้กำหนดองค์ประกอบของคณะกรรมการติดตามและประเมินผลแผนพัฒนาท้องถิ่น คณะกรรมการประกอบจากหลายฝ่ายด้วยกัน ทั้งองค์กรปกครองส่วนท้องถิ่น ประชาคมหน่วยงานที่เกี่ยวข้อง ผู้แทนฝ่ายบริหาร รวมทั้งผู้ทรงคุณวุฒิที่สภาท้องถิ่นคัดเลือก ซึ่งการที่คณะกรรมการมาจากหน่วยงานหลายฝ่ายนี้จะทำให้การติดตามและประเมินผลเป็นไปอย่างมีประสิทธิภาพ และผลของการประเมินสามารถวัดผลบรรลุและวัดความสำเร็จของโครงการ เพื่อนำไปใช้ในการแก้ไขหรือปรับปรุงการปฏิบัติงานของโครงการได้อย่างแท้จริง

๑.๒ แนวทางในการติดตามและประเมินผลแผนพัฒนาท้องถิ่น

ระเบียบกระทรวงมหาดไทยว่าด้วยการจัดทำแผนพัฒนาองค์กรปกครองส่วนท้องถิ่น พ.ศ. ๒๕๔๘ ได้กำหนดอำนาจหน้าที่ของคณะกรรมการติดตามและประเมินผลแผนพัฒนาขององค์กรปกครองส่วนท้องถิ่น ไว้ดังนี้

๑. กำหนดแนวทาง วิธีการติดตามและประเมินผลแผนพัฒนา
๒. ดำเนินการติดตามและประเมินผลแผนพัฒนา
๓. รายงานผลและเสนอแนะความเห็น ซึ่งได้มาจากการติดตามและประเมินผลแผนพัฒนาต่อผู้บริหารท้องถิ่น เพื่อให้ผู้บริหารท้องถิ่นเสนอต่อสภาท้องถิ่น คณะกรรมการพัฒนาท้องถิ่น และประกาศผลการติดตามและประเมินผลแผนพัฒนาให้ประชาชนในท้องถิ่นทราบโดยทั่วกัน อย่างน้อยปีละหนึ่งครั้ง ภายในเดือนธันวาคมของทุกปี ทั้งนี้ให้ปิดประกาศโดยเปิดเผยไม่น้อยกว่า ๓๐ วัน
๔. แต่งตั้งคณะอนุกรรมการหรือคณะทำงานเพื่อช่วยปฏิบัติงานตามที่เห็นสมควร

๑.๓ วัตถุประสงค์ในการติดตามและประเมินผล

จุดมุ่งหมายสำคัญของการประเมินผลแผนพัฒนาท้องถิ่นนั้น คือ การติดตามและการประเมินผลว่ามีการนำแผนพัฒนาท้องถิ่น (พ.ศ. ๒๕๖๖ - ๒๕๗๐) และแก้ไขหรือเพิ่มเติม ประจำปีงบประมาณ ๒๕๖๖ ไปใช้ในการปฏิบัติอย่างแท้จริงเพียงใด ได้ผลเป็นอย่างไร และเพื่อที่จะสามารถวัดความสัมฤทธิ์ผลของแผนพัฒนาท้องถิ่น (พ.ศ. ๒๕๖๖ - ๒๕๗๐) และแก้ไขหรือเพิ่มเติม ประจำปีงบประมาณ ๒๕๖๖ นั้น มาเปรียบเทียบการติดตามและประเมินผลแผนพัฒนาท้องถิ่นมาประมวลการพัฒนาในภาพรวมได้ จึง

จำเป็นต้องประเมินผลการปฏิบัติในแต่ละแนวทางการพัฒนา ก่อน เพื่อนำไปสู่การวัดความสำเร็จของแผนพัฒนา
ท้องถิ่น ซึ่งจะแสดงให้เห็นได้ว่าการพัฒนาเป็นไปในแนวทางใด บรรลุวัตถุประสงค์ของการพัฒนาที่ยั่งยืนและ
ตอบสนองต่อวิสัยทัศน์หรือไม่

ดังนั้น ในขั้นตอนองค์กรปกครองส่วนท้องถิ่นจึงต้องติดตามประเมินผลแผนพัฒนาท้องถิ่น
(พ.ศ. ๒๕๖๖ - ๒๕๗๐) และแก้ไขหรือเพิ่มเติม ประจำปีงบประมาณ ๒๕๖๖ ให้ได้ข้อมูล ข้อเท็จจริง อันจะ
นำมาสู่บทสรุปที่ไม่บิดเบือนจากผลการปฏิบัติจริงที่เกิดขึ้น

๑.๔ แนวทางและวิธีการขั้นตอนในการติดตามและประเมินผล

ขั้นตอนที่ ๑ การติดตาม (Monitoring)

การติดตามนั้นจะทำให้เราทราบได้ว่า ขณะนี้ได้มีการปฏิบัติตามแผนพัฒนาท้องถิ่น
(พ.ศ. ๒๕๖๖ - ๒๕๗๐) และแก้ไขหรือเพิ่มเติม ประจำปีงบประมาณ ๒๕๖๖ ถึงระยะใดแล้ว ซึ่งเทคนิคอย่างง่าย
ที่สามารถใช้เป็นเครื่องมือในการติดตามได้ เช่น Gant Chat ที่จะทำให้หน่วยงานสามารถติดตามได้ว่าการ
ดำเนินการตามแผนพัฒนาท้องถิ่น (พ.ศ. ๒๕๖๖ - ๒๕๗๐) และแก้ไขหรือเพิ่มเติม ประจำปีงบประมาณ ๒๕๖๖
มีการดำเนินการในช่วงใด ตรงกำหนดระยะเวลาที่กำหนดไว้หรือไม่ แผนการดำเนินการก็จะเป็นเครื่องมือสำคัญ
ในการติดตามผลการดำเนินงาน

ขั้นตอนที่ ๒ การประเมินผล (Evaluation)

การประเมินผลแผนพัฒนาท้องถิ่น (พ.ศ. ๒๕๖๖ - ๒๕๗๐) และแก้ไขหรือเพิ่มเติม ประจำปีงบประมาณ
๒๕๖๖ จำเป็นต้องมีเกณฑ์มาตรฐาน (Standard criteria) และตัวชี้วัด (Indicators) เพื่อใช้เป็นกรอบในการ
ประเมินเพื่อให้เกิดความชัดเจน เป็นระบบ มีมาตรฐาน และเป็นที่ยอมรับ โดยประกอบด้วยเกณฑ์ที่สำคัญใน
๒ ระดับ คือ เกณฑ์การประเมินหน่วยงาน และเกณฑ์การประเมินโครงการ

ส่วนที่ ๒ ผลการติดตามและการประเมิน

แผนพัฒนาท้องถิ่น (พ.ศ. ๒๕๖๖ - ๒๕๗๐) และแก้ไขหรือเพิ่มเติม ประจำปีงบประมาณ ๒๕๖๖ ขององค์การบริหารส่วนตำบลชุมแสง

๑. วิสัยทัศน์ (Vision)

“ตำบลน่าอยู่ มุ่งสู่เกษตรก้าวหน้า ชาวประชาเข้มแข็ง สิ่งแวดล้อมดี
มีภูมิทัศน์สวยงาม ล้ำเลิศการศึกษา พัฒนาอย่างยั่งยืน”

๒. พันธกิจ (Mission)

๑. พัฒนาตำบลน่าอยู่ ปรับปรุงโครงสร้างพื้นฐาน การคมนาคม การสาธารณสุข โภค การสาธารณสุข การสาธารณสุข
๒. ส่งเสริมคุณธรรม จริยธรรม ดำรงรักษาศาสนา ศิลปะ วัฒนธรรมและประเพณีอันดีงาม
๓. พัฒนาการเกษตรอินทรีย์ปลอดสารพิษและเพิ่มผลผลิตทางการเกษตรภายใต้ปรัชญาเศรษฐกิจพอเพียง
๔. ส่งเสริมความรู้ ความเข้าใจด้านการเมืองการปกครองในระบอบประชาธิปไตย และส่งเสริมการมีส่วนร่วมในการตรวจสอบและการบริหารจัดการ

๕. พัฒนาระบบการป้องกันและบรรเทาสาธารณภัย การป้องกันแก้ไขปัญหายาเสพติด อาชญากรรม และระบบสาธารณสุขอย่างทั่วถึง เพื่อคุณภาพชีวิตที่ดี

๖. การบริหารจัดการทรัพยากรธรรมชาติและสิ่งแวดล้อม เพื่อการพัฒนาอย่างยั่งยืน

๗. ส่งเสริมและพัฒนาปรับปรุงภูมิทัศน์ เพื่อเป็นแหล่งท่องเที่ยวเชิงอนุรักษ์และเชิงนิเวศน์

๘. สนับสนุนและส่งเสริมการศึกษาทุกระดับเพื่อเสริมสร้างความรู้คู่คุณธรรมและพัฒนาคุณภาพชีวิต

๓. จุดมุ่งหมายเพื่อการพัฒนา

จุดมุ่งหมายเพื่อการพัฒนา เป็นการกำหนดขอบเขตของกิจกรรมที่ควรค่าแก่การดำเนินการ ซึ่งกิจกรรมหรือขอบเขตเหล่านี้จะสนับสนุนหรือนำไปสู่การบรรลุพันธกิจ และวิสัยทัศน์ที่กำหนด องค์การบริหารส่วนตำบลชุมแสง จึงได้กำหนดจุดมุ่งหมายเพื่อการพัฒนาท้องถิ่น มี ๑๔ จุดมุ่งหมาย ดังนี้

๑. ประชาชนได้รับการบริการพื้นฐานด้านสาธารณสุข โภคและสาธารณสุข ที่ได้มาตรฐานและทั่วถึง

๒. ประชาชนมีสุขภาพอนามัยที่ดี ได้รับการบริการด้านสาธารณสุขอย่างทั่วถึงและมีคุณภาพ

๓. ประชาชนและหน่วยงานต่าง ๆ มีความเข้าใจอันดีต่อบทบาทอำนาจหน้าที่และภารกิจ ขององค์การบริหารส่วนตำบล และเข้ามามีส่วนร่วมในการบริหารงาน การตรวจสอบ และพัฒนาท้องถิ่น

๔. เด็ก เยาวชน และประชาชน ได้รับการศึกษาอย่างทั่วถึง มีคุณภาพ มีแหล่งเรียนรู้ที่ทันสมัยและรู้จักใช้เทคโนโลยีที่ถูกต้อง

๕. ประชาชนได้รับสวัสดิการสังคมอย่างทั่วถึง และมีคุณภาพชีวิตที่ดี

๖. สร้างความเข้มแข็งให้ภาคการเกษตรแบบครบวงจรตามแนวทางเกษตรทฤษฎีใหม่

๗. ประชาชนมีการอนุรักษ์ และสืบสาน ศิลปะ วัฒนธรรม และภูมิปัญญาท้องถิ่น สืบไป

- ๘. ประชาชนมีความปลอดภัยในชีวิตและทรัพย์สิน เกิดความสงบเรียบร้อยในตำบล
- ๙. ประชาชนมีช่องทางในการรับรู้ข้อมูลข่าวสารที่ทันสมัยและทั่วถึง
- ๑๐. บุคลากรปฏิบัติงานบนพื้นฐานการมีคุณธรรม จริยธรรม และหลักธรรมาภิบาล
- ๑๑. ประชาชนมีจิตสำนึกในการดูแลและรักษาทรัพยากรธรรมชาติและสิ่งแวดล้อม
- ๑๒. ประชาชนได้รับบริการที่ดี สะดวก รวดเร็ว และมีประสิทธิภาพ และมีความพึงพอใจ
- ๑๓. ประชาชนมีอาชีพเสริม มีงานทำ และมีรายได้เพียงพอต่อการดำรงชีพอย่างปกติสุข
- ๑๔. บ้านเมืองน่าอยู่ปราศจากมลภาวะ ขยะมูลฝอยและสิ่งปฏิกูล ตลอดจนมีภูมิทัศน์สวยงาม

**แบบที่ ๑ การกำกับการจัดทำแผนพัฒนาท้องถิ่น (พ.ศ. ๒๕๖๖ - ๒๕๗๐) และแก้ไขหรือเพิ่มเติม
ประจำปีงบประมาณ ๒๕๖๖**

คำชี้แจง : แบบที่ ๑ เป็นแบบประเมินตนเองในการจัดทำแผนยุทธศาสตร์ขององค์กรปกครองส่วนท้องถิ่น โดย จะทำการประเมินและรายงานทุกๆครั้ง หลังจากที่ยังคงองค์กรปกครองส่วนท้องถิ่นได้ประกาศใช้แผนพัฒนาท้องถิ่นแล้ว

ชื่อองค์กรปกครองส่วนท้องถิ่น.....องค์การบริหารส่วนตำบลชุมแสง.....

ประเด็นการประเมิน	มี การดำเนินงาน	ไม่มี การดำเนินงาน
ส่วนที่ ๑ คณะกรรมการพัฒนาท้องถิ่น	√	
๑. มีการจัดตั้งคณะกรรมการพัฒนาท้องถิ่นเพื่อจัดทำแผนพัฒนาท้องถิ่น	√	
๒. มีการจัดประชุมคณะกรรมการพัฒนาท้องถิ่นเพื่อจัดทำแผนพัฒนาท้องถิ่น	√	
๓. มีการจัดประชุมอย่างต่อเนื่องสม่ำเสมอ	√	
๔. มีการจัดตั้งคณะกรรมการสนับสนุนการจัดทำแผนพัฒนาท้องถิ่น	√	
๕. มีการจัดประชุมคณะกรรมการสนับสนุนการจัดทำแผนพัฒนาท้องถิ่น	√	
๖. มีคณะกรรมการพัฒนาท้องถิ่นและประชาคมท้องถิ่นพิจารณาร่างแผนพัฒนาท้องถิ่น (พ.ศ. ๒๕๖๖ - ๒๕๗๐) และแก้ไขหรือเพิ่มเติม ประจำปีงบประมาณ ๒๕๖๖	√	
ส่วนที่ ๒ การจัดทำแผนพัฒนาท้องถิ่น	√	
๗. มีการรวบรวมข้อมูลและปัญหาสำคัญของท้องถิ่นมาจัดทำฐานข้อมูล	√	
๘. มีการเปิดโอกาสให้ประชาชนเข้ามามีส่วนร่วมในการจัดทำแผน	√	
๙. มีการวิเคราะห์ศักยภาพของท้องถิ่น (SWOT) เพื่อประเมินสภาพการพัฒนาท้องถิ่น	√	
๑๐. มีการกำหนดวิสัยทัศน์และภารกิจหลักการพัฒนาท้องถิ่นที่สอดคล้องกับศักยภาพของท้องถิ่น	√	
๑๑. มีการกำหนดวิสัยทัศน์และภารกิจหลักการพัฒนาท้องถิ่นที่สอดคล้องกับยุทธศาสตร์จังหวัด	√	
๑๒. มีการกำหนดจุดมุ่งหมายเพื่อการพัฒนาที่ยั่งยืน	√	
๑๓. มีการกำหนดเป้าหมายการพัฒนาท้องถิ่น	√	
๑๔. มีการกำหนดยุทธศาสตร์การพัฒนาและแนวทางการพัฒนา	√	
๑๕. มีการกำหนดยุทธศาสตร์ที่สอดคล้องกับยุทธศาสตร์ของจังหวัด	√	
๑๖. มีการอนุมัติและประกาศใช้แผนพัฒนาท้องถิ่น ๕ ปี	√	
๑๗. มีการกำหนดรูปแบบการติดตามประเมินผลแผนพัฒนาท้องถิ่น ๕ ปี	√	

แบบที่ ๒ แบบติดตามผลการดำเนินงานขององค์กรปกครองส่วนท้องถิ่น

คำชี้แจง : แบบที่ ๒ เป็นแบบติดตามตนเอง โดยมีวัตถุประสงค์เพื่อติดตามผลการดำเนินงานตามแผนยุทธศาสตร์ขององค์กรปกครองส่วนท้องถิ่น ภายใต้แผนพัฒนาท้องถิ่น ๕ ปี โดยมีกำหนดระยะเวลาในการติดตามเดือนตุลาคม-ธันวาคม รายงานประเมินผล ภายในเดือนธันวาคมของทุกปี หรือ มกราคม - มีนาคม ช่วงที่ ๒

ส่วนที่ ๑ ข้อมูลทั่วไป

๑. ชื่อองค์กรปกครองส่วนท้องถิ่น องค์การบริหารส่วนตำบลชุมแสง

๒. รายงานผลการดำเนินงานเป็น ๒ ช่วง

- (๑) ช่วงที่ ๑ (ติดตามผลเดือนเมษายน-มิถุนายน) รายงานประเมินผลเดือนกรกฎาคม-กันยายน
/ (๒) ช่วงที่ ๒ (ติดตามผลเดือนตุลาคม-ธันวาคม) รายงานประเมินผล ภายในเดือนธันวาคมของทุกปี หรือ เดือนมกราคม - มีนาคม ช่วงที่ ๒

ส่วนที่ ๒ ผลการดำเนินงานตามแผนพัฒนาท้องถิ่น ประจำปีงบประมาณ ๒๕๖๖

๑. จำนวนโครงการและงบประมาณตามแผนพัฒนาท้องถิ่น (พ.ศ. ๒๕๖๖-๒๕๗๐)

ยุทธศาสตร์ การพัฒนา	ปีที่ ๑ (พ.ศ. ๒๕๖๖)		ปีที่ ๒ (พ.ศ. ๒๕๖๗)		ปีที่ ๓ (พ.ศ. ๒๕๖๘)		ปีที่ ๔ (พ.ศ. ๒๕๖๙)		ปีที่ ๕ (พ.ศ. ๒๕๗๐)	
	จำนวน โครงการ	งบประมาณ	จำนวน โครงการ	งบประมาณ	จำนวน โครงการ	งบประมาณ	จำนวน โครงการ	งบประมาณ	จำนวน โครงการ	งบประมาณ
๑.ด้านเมืองน่าอยู่ (กองช่าง)	๑๙	๗,๘๐๖,๐๐๐	๕๔	๓๒,๒๘๘,๕๐๐	๑๑๕	๒๙,๒๑๕,๔๐๐	๑๖๐	๓๖,๙๘๙,๗๐๐	๑๖๐	๓๘,๐๑๒,๑๐๐
๒.ด้านการพัฒนา คุณภาพชีวิต (กองสาธารณสุข)	๘	๖๒๐,๐๐๐	๘	๖๒๐,๐๐๐	๘	๖๒๐,๐๐๐	๘	๗๑๐,๐๐๐	๘	๗๑๐,๐๐๐
๓.ด้านการพัฒนาการศึกษา กีฬา นันทนาการส่งเสริม ศิลปวัฒนธรรมประเพณี ท้องถิ่นและการท่องเที่ยว (กองการศึกษา)	๒๘	๔,๐๒๖,๓๕๐	๒๘	๔,๐๒๖,๓๕๐	๒๘	๔,๐๒๖,๓๕๐	๒๘	๔,๐๒๖,๓๕๐	๒๘	๔,๐๒๖,๓๕๐
๔.ด้านการพัฒนา ศักยภาพของคนและ ความเข้มแข็งของชุมชน (กองสวัสดิการ)	๔	๙,๔๘๐,๐๐๐	๔	๙,๔๘๐,๐๐๐	๔	๙,๔๘๐,๐๐๐	๔	๙,๔๘๐,๐๐๐	๔	๙,๔๘๐,๐๐๐
๕.ด้านการพัฒนาระบบการ จัดการทรัพยากร ธรรมชาติ และสิ่งแวดล้อม (กองสำนักปลัด)	๔	๑๐๐,๐๐๐	๔	๑๐๐,๐๐๐	๔	๑๐๐,๐๐๐	๔	๑๐๐,๐๐๐	๔	๑๐๐,๐๐๐
๖.ด้านการส่งเสริม การเกษตร (กองส่งเสริมการเกษตร)	๑๐	๒,๔๕๕,๐๐๐	๑๐	๒,๔๕๕,๐๐๐	๑๐	๒,๔๕๕,๐๐๐	๑๐	๒,๔๕๕,๐๐๐	๑๐	๒,๔๕๕,๐๐๐
๗.ด้านการเมือง การ บริหาร (กองคลัง)	๑๗	๑,๕๕๕,๐๐๐	๑๗	๑,๕๕๕,๐๐๐	๑๗	๑,๕๕๕,๐๐๐	๑๘	๑,๖๘๕,๐๐๐	๑๘	๑,๖๘๕,๐๐๐
รวม	๙๐	๒๖,๐๔๒,๓๕๐	๑๒๕	๕๐,๕๒๔,๘๕๐	๑๘๖	๔๗,๔๕๑,๗๕๐	๒๓๒	๕๕,๔๖๖,๐๕๐	๒๓๒	๕๕,๔๖๖,๐๕๐

/๔. จำนวนโครงการ...

๔. จำนวนโครงการตามแผนพัฒนาภาค/แผนพัฒนาท้องถิ่น (พ.ศ. ๒๕๖๖ - ๒๕๗๐)

ยุทธศาสตร์ การพัฒนา	ปีที่ ๑ (พ.ศ. ๒๕๖๖)		ปีที่ ๒ (พ.ศ. ๒๕๖๗)		ปีที่ ๓ (พ.ศ. ๒๕๖๘)		ปีที่ ๔ (พ.ศ. ๒๕๖๙)		ปีที่ ๕ (พ.ศ. ๒๕๗๐)	
	จำนวน โครงการ	งบประมาณ	จำนวน โครงการ	งบประมาณ	จำนวน โครงการ	งบประมาณ	จำนวน โครงการ	งบประมาณ	จำนวน โครงการ	งบประมาณ
๑. ด้านเศรษฐกิจ	๓๑	๙,๓๔๑,๐๐๐	๖๖	๓๓,๘๒๓,๕๐๐	๑๒๗	๓๐,๗๕๐,๕๐๐	๑๗๒	๓๘,๕๒๔,๗๐๐	๑๗๒	๓๘,๕๒๔,๗๐๐
๒. ด้านสังคม คุณภาพชีวิต	๔๐	๑๔,๑๒๖,๓๕๐	๔๐	๑๔,๑๒๖,๓๕๐	๔๐	๑๔,๑๒๖,๓๕๐	๔๐	๑๔,๑๒๖,๓๕๐	๔๐	๑๔,๑๒๖,๓๕๐
๓. ด้านทรัพยากร ธรรมชาติและ สิ่งแวดล้อม	๑๔	๒,๔๕๕,๐๐๐	๑๔	๒,๔๕๕,๐๐๐	๑๔	๒,๔๕๕,๐๐๐	๑๔	๒,๔๕๕,๐๐๐	๑๔	๒,๔๕๕,๐๐๐
๔. ด้านรักษาความ สงบเรียบร้อย	๕	๑๒๐,๐๐๐	๕	๑๒๐,๐๐๐	๕	๑๒๐,๐๐๐	๖	๒๕๐,๐๐๐	๖	๒๕๐,๐๐๐
รวม	๙๐	๒๖,๐๔๒,๓๕๐	๑๒๕	๕๐,๕๒๔,๘๕๐	๑๘๖	๔๗,๔๕๑,๗๕๐	๒๓๒	๕๕,๔๔๖,๐๕๐	๒๓๒	๕๕,๔๔๖,๐๕๐

๕. ผลการดำเนินงานตามแผนพัฒนาท้องถิ่นประจำปีงบประมาณ ๒๕๖๖

ตารางเปรียบเทียบจำนวนผลสำเร็จการดำเนินงาน/โครงการและงบประมาณ
 ที่ดำเนินการจริงในแผนพัฒนาท้องถิ่น (พ.ศ. ๒๕๖๖ - ๒๕๗๐)
 จำแนกตามยุทธศาสตร์ของ (ปี ๒๕๖๖)

ยุทธศาสตร์	จำนวนโครงการ		ร้อยละ	จำนวนงบประมาณ		ร้อยละ
	ในแผนพัฒนาท้องถิ่น ปี (พ.ศ. ๒๕๖๖-๒๕๗๐) (ประจำปี ๒๕๖๖)	แผนดำเนินการ (ประจำปี ๒๕๖๖)		ในแผนพัฒนา ๕ ปี (พ.ศ. ๒๕๖๖-๒๕๗๐) (ประจำปี ๒๕๖๖)	แผนดำเนินการ (ประจำปี ๒๕๖๖)	
๑.ด้านเมืองน่าอยู่	๑๙	๑๐	๕๒.๖๓	๗,๘๐๖,๐๐๐	๑,๓๘๙,๗๐๐	๑๗.๘๐
๒.ด้านการพัฒนาคุณภาพ ชีวิต	๘	๑๑	๑๓๗.๕๐	๖๒๐,๐๐๐	๒๘๓,๕๐๐	๙๖.๒๕
๓.ด้านการพัฒนาการศึกษา กีฬา นันทนาการ ส่งเสริม ศิลปวัฒนธรรมประเพณี ท้องถิ่นและการท่องเที่ยว	๒๘	๑๑	๓๙.๒๙	๔,๐๒๖,๓๕๐	๓,๔๒๐,๙๐๐	๘๔.๙๖
๔.ด้านการพัฒนาศักยภาพ ของคนและความเข้มแข็ง ของชุมชน	๔	๔	๑๐๐	๙,๔๘๐,๐๐๐	๑๐,๙๘๘,๐๐๐	๑๑๕.๙๑
๕.ด้านการพัฒนาระบบการ จัดการทรัพยากรธรรมชาติ และสิ่งแวดล้อม	๔	๐	๐	๑๐๐,๐๐๐	๐	๐
๖.ด้านการส่งเสริม การเกษตร	๑๐	๐	๐	๒,๔๕๕,๐๐๐	๐	๐
๗.ด้านการเมือง การบริหาร	๑๗	๓๘	๒๒๓.๕๓	๑,๕๕๕,๐๐๐	๒๐,๖๓๑,๙๐๐	๑,๓๒๖.๘๑
รวม	๙๐	๗๔	๘๒.๒๒	๒๖,๐๔๒,๓๕๐	๓๖,๗๑๔,๐๐๐	๑๔๐.๙๘

ตารางเปรียบเทียบจำนวนผลสำเร็จการดำเนินงาน/โครงการและงบประมาณ
ที่ดำเนินการจริงในแผนพัฒนาท้องถิ่น (พ.ศ. ๒๕๖๖ - ๒๕๗๐)

และแก้ไขหรือเพิ่มเติม ประจำปีงบประมาณ ๒๕๖๖

ยุทธศาสตร์	จำนวนโครงการ		ร้อยละ	จำนวนงบประมาณ		ร้อยละ
	แผนดำเนินการ (ปี ๒๕๖๖) (ตามข้อบัญญัติ)	ดำเนินการ จริง (ปี ๒๕๖๖)		งบดำเนินการ (ปี ๒๕๖๖)	งบดำเนินการจริง (ปี ๒๕๖๖)	
๑.ด้านเมืองน่าอยู่	๑๐	๑๐	๑๐๐	๑,๓๘๙,๗๐๐	๑,๓๔๖,๑๙๔	๙๖.๘๗
๒.ด้านการพัฒนาคุณภาพชีวิต	๑๑	๑๑	๑๐๐	๒๘๓,๕๐๐	๒๔๓,๖๑๐	๘๕.๙๓
๓.ด้านการพัฒนาการศึกษา กีฬา นันทนาการ ส่งเสริม ศิลปวัฒนธรรมประเพณีท้องถิ่น และการท่องเที่ยว	๑๑	๑๐	๙๐.๙๑	๓,๔๒๐,๙๐๐	๒,๙๖๘,๒๒๖.๘๖	๘๖.๗๗
๔.ด้านการพัฒนาศักยภาพของ คนและความเข้มแข็งของชุมชน	๔	๓	๐.๐๐	๑๐,๙๘๘,๐๐๐	๑๐,๑๘๒,๔๖๐	๙๒.๖๗
๕.ด้านการพัฒนาระบบการ จัดการทรัพยากรธรรมชาติและ สิ่งแวดล้อม	๐	๐	๐.๐๐	๐	๐	๐
๖.ด้านการส่งเสริมการเกษตร	๐	๐	๐.๐๐	๐	๐	๐.๐๐
๗.ด้านการเมือง การบริหาร	๓๘	๓๕	๙๒.๑๑	๒๐,๖๓๑,๙๐๐	๑๘,๙๘๑,๔๙๐.๐๕	๑๐๑.๔๗
รวม	๗๔	๖๙	๙๓.๒๔	๓๖,๗๑๔,๐๐๐	๓๓,๗๒๑,๙๘๐.๙๑	๙๒.๐๐๑

การประเมินผลการนำแผนพัฒนาไปปฏิบัติในเชิงปริมาณ

ตารางเปรียบเทียบจำนวนผลงาน/โครงการและงบประมาณ

ในแผนพัฒนาท้องถิ่น (พ.ศ. ๒๕๖๖ - ๒๕๗๐) และแก้ไขหรือเพิ่มเติม ประจำปีงบประมาณ ๒๕๖๖
กับแผนงาน/โครงการและงบประมาณที่ดำเนินการจริงประจำปีที่ผ่านมา (ประจำปี ๒๕๖๖)

ยุทธศาสตร์	จำนวนโครงการ		ร้อยละ	จำนวนงบประมาณ		ร้อยละ
	ในแผนพัฒนา ท้องถิ่นปี (พ.ศ. ๒๕๖๖-๒๕๗๐) (ประจำปี ๒๕๖๖)	แผนดำเนินการ จริง (ประจำปี ๒๕๖๖)		ในแผนพัฒนา ๕ ปี (พ.ศ. ๒๕๖๖-๒๕๗๐) (ประจำปี ๒๕๖๖)	แผนดำเนินการจริง (ประจำปี ๒๕๖๖)	
๑.ด้านเมืองน่าอยู่	๑๙	๑๐	๕๒.๖๓	๗,๘๐๖,๐๐๐	๑,๓๔๖,๑๙๔	๑๗.๒๕
๒.ด้านการพัฒนาคุณภาพ ชีวิต	๘	๑๑	๑๓๗.๕๐	๖๒๐,๐๐๐	๒๔๓,๖๑๐	๓๙.๒๙
๓.ด้านการพัฒนา การศึกษา กีฬา นันทนาการ ส่งเสริม ศิลปวัฒนธรรมประเพณี ท้องถิ่นและการท่องเที่ยว	๒๘	๑๐	๓๕.๗๑	๔,๐๒๖,๓๕๐	๒,๙๖๘,๒๒๖.๘๖	๗๓.๗๒
๔.ด้านการพัฒนาศักยภาพ ของคนและความเข้มแข็ง ของชุมชน	๔	๓	๗๕.๐๐	๙,๔๘๐,๐๐๐	๑๐,๑๘๒,๔๖๐	๑๐๗.๔๑
๕.ด้านการพัฒนาระบบ การจัดการ ทรัพยากรธรรมชาติและ สิ่งแวดล้อม	๔	๐	๐.๐๐	๑๐๐,๐๐๐	๐	๐.๐๐
๖.ด้านการส่งเสริม การเกษตร	๑๐	๐	๐.๐๐	๒,๔๕๕,๐๐๐	๐	๐.๐๐
๗.ด้านการเมือง การ บริหาร	๑๗	๓๕	๒๐๕.๘๘	๑,๕๕๕,๐๐๐	๑๘,๙๘๑,๔๙๐.๐๕	๑,๒๒๐.๖๘
รวม	๙๐	๖๙	๗๖.๖๗	๒๖,๐๔๒,๓๕๐	๓๓,๗๒๑,๙๘๐.๙๑	๑๒๙.๔๙

๖. การเบิกจ่ายงบประมาณปี ๒๕๖๖

ยุทธศาสตร์	งบทกิต		เงินสะสม		รวม	
	จำนวนเงิน	ร้อยละ	จำนวนเงิน	ร้อยละ	จำนวนเงิน	ร้อยละ
๑. ด้านเมืองน่าอยู่	๑,๓๔๖,๑๙๔.๐๐	๓.๙๙	๔,๒๕๗,๔๖๐.๗๑	-	๕,๖๐๓,๖๕๔.๗๑	๑๔.๗๕
๒. ด้านการพัฒนาคุณภาพชีวิต	๒๔๓,๖๑๐.๐๐	๐.๗๒	-	-	๒๔๓,๖๑๐.๐๐	๐.๖๔
๓. ด้านการพัฒนาการศึกษา กีฬานันทนาการ ศิลปวัฒนธรรม ประเพณีท้องถิ่นและการท่องเที่ยว	๒,๙๖๘,๒๒๖.๘๖	๘.๘๐	-	-	๒,๙๖๘,๒๒๖.๘๖	๗.๘๒
๔. ด้านการพัฒนาศักยภาพบุคลากรและความเข้มแข็งของชุมชน	๑๐,๑๘๒,๔๖๐.๐๐	๓๐.๒๐	-	-	๑๐,๑๘๒,๔๖๐.๐๐	๒๖.๘๑
๕. ด้านการพัฒนาระบบการจัดการทรัพยากรธรรมชาติและสิ่งแวดล้อม	๐	๐	-	-	๐	๐
๖. ด้านส่งเสริมการเกษตร	๐	๐	-	-	๐	๐
๗. ด้านการเมือง การบริหาร	๑๘,๙๘๑,๔๙๐.๐๕	๕๖.๒๙	-	-	๑๘,๙๘๑,๔๙๐.๐๕	๔๙.๙๘
รวม	๓๓,๗๒๑,๙๘๐.๙๑	๑๐๐	๔,๒๕๗,๔๖๐.๗๑	-	๓๗,๙๗๙,๔๔๑.๖๒	๑๐๐

แบบที่ ๓/๑ แบบประเมินผลการดำเนินงานตามแผนยุทธศาสตร์

คำชี้แจง : แบบที่ ๓/๑ เป็นแบบประเมินตนเอง โดยมีวัตถุประสงค์เพื่อใช้ประเมินผลการดำเนินการขององค์กรปกครองส่วนท้องถิ่น ตามยุทธศาสตร์ที่กำหนดไว้ และมีกำหนดระยะเวลาในการรายงานปีละ ๑ ครั้ง หลังจากสิ้นสุดปีงบประมาณ

ส่วนที่ ๑ ข้อมูลทั่วไป

๑. ชื่อองค์กรปกครองส่วนท้องถิ่น องค์การบริหารส่วนตำบลชุมแสง
๒. วัน/เดือน/ปีที่รายงาน ๑ ตุลาคม ๒๕๖๕ - ๓๑ ธันวาคม ๒๕๖๖

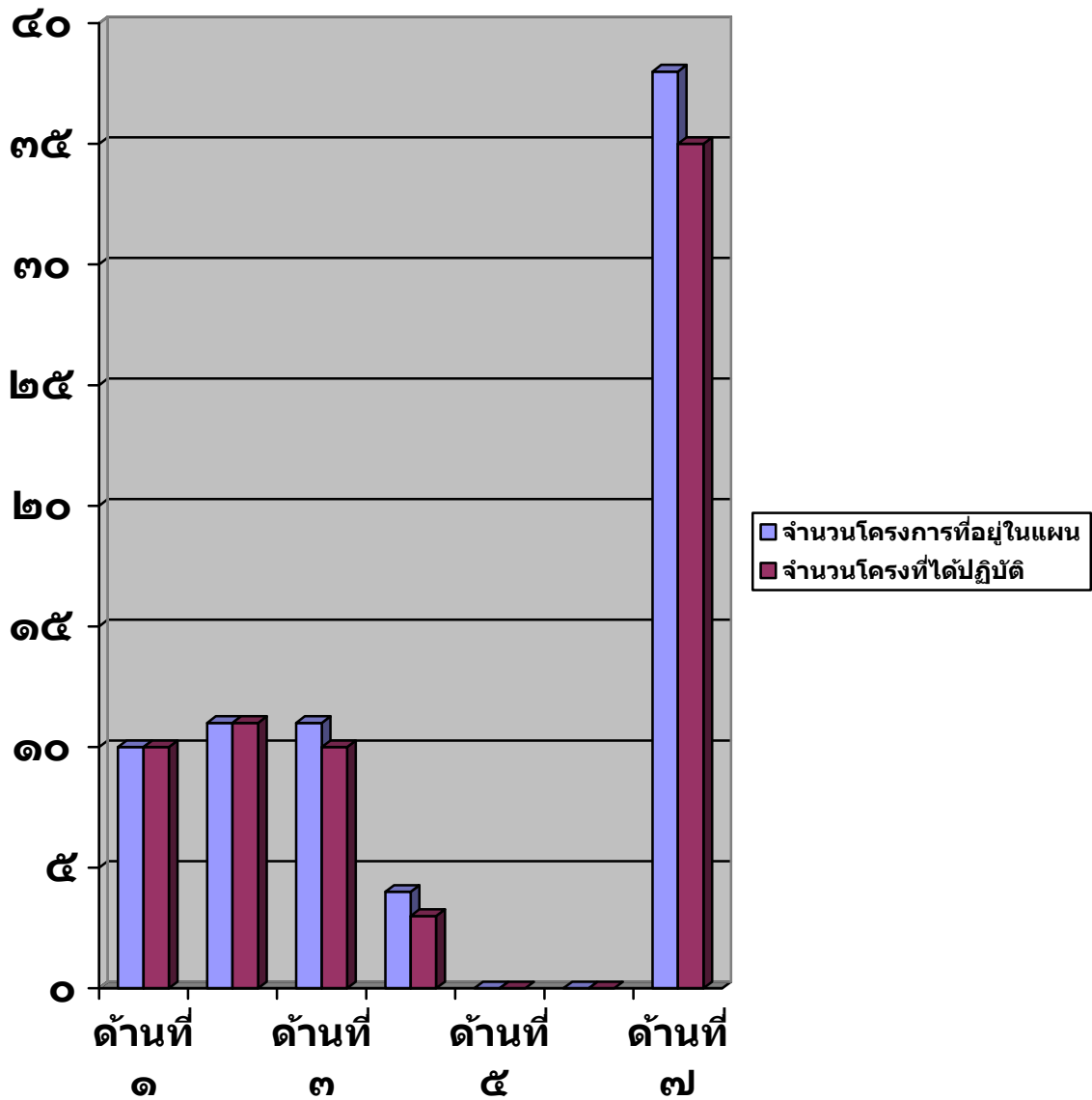
ส่วนที่ ๒ ยุทธศาสตร์และโครงการในปี ๒๕๖๖

๓. ยุทธศาสตร์และจำนวนโครงการที่ปรากฏอยู่ในแผน และจำนวนโครงการที่ได้ปฏิบัติ

ยุทธศาสตร์	จำนวนโครงการ	
	จำนวนโครงการที่ปรากฏอยู่ในแผน	จำนวนโครงการที่ได้ปฏิบัติ
๑. ด้านเมืองน่าอยู่	๑๐	๑๐
๒. ด้านการพัฒนาคุณภาพชีวิต	๑๑	๑๑
๓. ด้านการพัฒนาการศึกษา กีฬา นันทนาการ ศิลปวัฒนธรรม ประเพณีท้องถิ่นและการท่องเที่ยว	๑๑	๑๐
๔. ด้านการพัฒนาศักยภาพบุคลากรและความเข้มแข็งของชุมชน	๔	๓
๕. ด้านการพัฒนาระบบการจัดการทรัพยากรธรรมชาติและสิ่งแวดล้อม	๐	๐
๖. ด้านส่งเสริมการเกษตร	๐	๐
๗. ด้านการเมืองการบริหาร	๓๘	๓๕
รวม	๗๔	๖๙

สรุป การติดตามและประเมินผลแผนการดำเนินงานการพัฒนาศักยภาพของ องค์การบริหารส่วนตำบลชุมแสง อำเภอหนองจอง จังหวัดบุรีรัมย์ ประจำปีงบประมาณ ๒๕๖๖ นี้ ประเมินจากโครงการทั้งหมดที่ปรากฏอยู่ในแผนสามารถดำเนินการได้คิดเป็นร้อยละ ๙๓.๒๔

จำนวนโครงการ

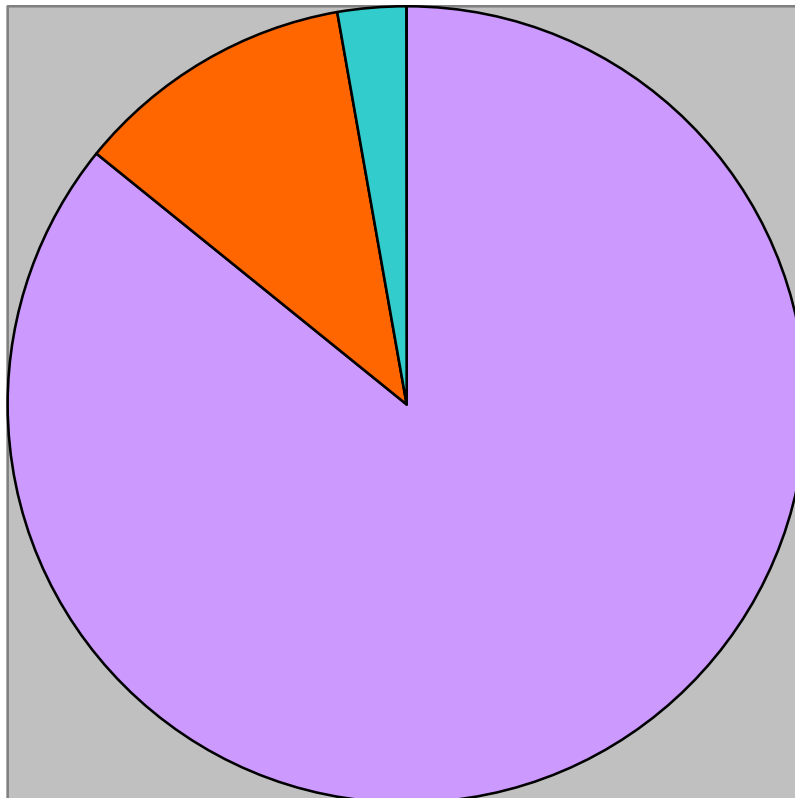


๑. ยุทธศาสตร์การพัฒนาด้านเมืองน่าอยู่
๒. ยุทธศาสตร์การพัฒนาด้านการพัฒนาคุณภาพชีวิต
๓. ยุทธศาสตร์การพัฒนาด้านการพัฒนาการศึกษา กีฬา นันทนาการ ศิลปวัฒนธรรม ประเพณีท้องถิ่นและการท่องเที่ยว
๔. ยุทธศาสตร์การพัฒนาด้านการพัฒนาศักยภาพบุคลากรและความเข้มแข็งของชุมชน
๕. ยุทธศาสตร์การพัฒนาด้านการพัฒนาระบบการจัดการทรัพยากรธรรมชาติและสิ่งแวดล้อม
๖. ยุทธศาสตร์การพัฒนาด้านส่งเสริมการเกษตร
๗. ยุทธศาสตร์การพัฒนาด้านการเมืองการบริหาร

ส่วนที่ ๓ ผลการดำเนินการ

๔. ความพึงพอใจต่อผลการดำเนินงานขององค์กรปกครองส่วนท้องถิ่นในภาพรวม
(โดยสุ่มสำรวจ ๓๐๐ คน)

ประเด็น	พอใจมาก	พอใจ	ไม่พอใจ
(๑) มีการเปิดโอกาสให้ประชาชนมีส่วนร่วมในโครงการ/กิจกรรม	๘๕.๖๗	๑๑.๓๓	๓.๐๐
(๒) มีการประชาสัมพันธ์ให้ประชาชนรับรู้ข้อมูลของโครงการ/กิจกรรม	๘๖.๐๐	๑๑.๓๓	๒.๖๗
(๓) มีการเปิดโอกาสให้ประชาชนแสดงความคิดเห็นในโครงการ/กิจกรรม	๘๐.๓๐	๑๘.๓๗	๑.๓๓
(๔) มีการรายงานผลการดำเนินงานของโครงการ/กิจกรรมให้ประชาชนทราบ	๘๘.๖๓	๙.๓๓	๒.๐๔
(๕) การเปิดโอกาสให้ประชาชนตรวจสอบการดำเนินโครงการ/กิจกรรม	๘๒.๕๕	๑๕.๐๐	๒.๔๕
(๖) การดำเนินงานเป็นไปตามระยะเวลาที่กำหนด	๘๓.๓๓	๑๕.๐๐	๑.๖๗
(๗) ผลการดำเนินโครงการ/กิจกรรมนำไปสู่การแก้ไขปัญหาของประชาชนในท้องถิ่น	๙๐.๐๐	๔.๖๗	๕.๓๓
(๘) ประโยชน์ที่ประชาชนได้รับจากการดำเนินโครงการ/กิจกรรม	๘๙.๓๓	๗.๖๗	๓.๐๐
ภาพรวม	๘๕.๗๓	๑๑.๕๙	๒.๖๘



ส่วนที่ ๓ ปัญหาและอุปสรรคในการปฏิบัติงาน

การดำเนินงานขององค์การบริหารส่วนตำบลชุมแสงในปีงบประมาณ ๒๕๖๖ ที่ผ่านมาจากการติดตามและประเมินผลการดำเนินงาน ตามแผนพัฒนาท้องถิ่นสี่ปี แผนพัฒนาประจำปี สามารถแยกปัญหาและอุปสรรคในการปฏิบัติงานได้ดังนี้

๑. จำนวนงบประมาณที่ได้รับการจัดสรรจากรัฐบาลมีจำนวนจำกัดไม่เพียงพอในการบริหารจัดการ เช่น ด้านโครงสร้างพื้นฐานไม่สามารถดำเนินการครอบคลุมทุกหมู่บ้าน
๒. การจัดสรรงบประมาณจากรัฐบาลล่าช้าทำให้ไม่ทันดำเนินกิจกรรม/โครงการในปีนั้นๆ
๓. จำนวนโครงการที่จะดำเนินการมีมากเมื่อเปรียบเทียบกับงบประมาณในปีนั้นๆ ทำให้แก้ไขปัญหาและความต้องการของประชาชน ได้ไม่ครอบคลุมเท่าที่ควร

ข้อเสนอแนะของคณะกรรมการติดตามและประเมินผลแผนพัฒนาต่อผู้บริหาร

๑. โครงการที่นำมาบรรจุในแผนพัฒนาท้องถิ่นห้าปี ในปีงบประมาณนั้นๆ ควรเป็นโครงการที่สำคัญ และจำเป็นต้องดำเนินการโดยเร่งด่วนเพื่อแก้ไขปัญหาให้กับประชาชน เนื่องจากงบประมาณที่ได้รับจัดสรรไม่เพียงพอต่อการบริหารจัดการ
๒. ควรมีการสำรวจโครงการที่จะดำเนินการและตั้งงบประมาณให้ครบถ้วน เพื่อสะดวกต่อการบริหารจัดการ
๓. ในปีที่ผ่านมาได้บรรจุโครงการพัฒนาไว้ในแผนพัฒนาท้องถิ่นห้าปี ไว้มากเกินไปจึงทำให้ไม่สามารถปฏิบัติงานได้ครบตามแผนพัฒนา งบประมาณมีขีดจำกัด ในการจัดทำแผนพัฒนาครั้งต่อไปเห็นควรบรรจุโครงการในแผนพัฒนาตามงบประมาณที่มีอยู่หรือใกล้เคียงกับจำนวนงบประมาณที่ได้รับ
๔. องค์การบริหารส่วนตำบลควรประสานงานกับหน่วยงานอื่นเพื่อขอรับการสนับสนุนงบประมาณตามลักษณะของโครงการซึ่งเป็นอีกวิธีหนึ่งที่จะช่วยเพิ่มประสิทธิภาพการทำงานขององค์การบริหารส่วนตำบล และทำให้ปัญหาและความต้องการของประชาชนได้รับการแก้ไขอย่างครอบคลุมและทั่วถึง

แบบติดตามและประเมินผลของปัญหาและอุปสรรคในการปฏิบัติงานแผนฯ

๑. ประชาชนเข้าร่วมประชุมประชาคมน้อยเพราะเห็นความสำคัญในการประชุมประชาคมน้อย
๒. พนักงานเข้าร่วมประชุมประชาคมน้อยเพราะเห็นความสำคัญในการพัฒนาน้อย
๓. บางคนเห็นความสำคัญการประชุมประชาคมน้อยเพราะส่วนมากเข้าใจผิดว่างบประมาณมีน้อยไม่ควรรอประชุมประชาคม แต่ไม่เข้าใจว่าควรทบทวนและพัฒนาคัดเลือกอันใดสำคัญกว่าด่วนกว่าควรพัฒนาก่อนไม่เดือดร้อนเท่าไรควรพัฒนาหลัง
๔. ผู้ใหญ่บางหมู่บ้านยังเห็นความสำคัญของการประชุมประชาคมน้อยเพราะเข้าใจว่าทำไปงั้นๆไม่ได้ผลอะไร
๕. สมาชิกบางท่านยังเข้าใจแบบง่ายๆ ว่าไม่ต้องเสนอตอนประชุมประชาคมเข้าแผนแต่จะคอยเสนอโครงการช่วงตอนประชุมสภาฯ แต่มีข้อเสียตรงที่โครงการที่เสนอมาชาวบ้านเสนอเข้าแผนมาลงมติแล้ว พอมาถึงที่ประชุมก็ขอเสนอโครงการใหม่ๆขึ้นมาอีก ทำให้เกิดปัญหาโครงการที่เสนอในที่ประชุมประชาคมตกลงไปและเกิดปัญหาโครงการมากแต่ไม่ได้อนุมัติ สรุปรูปโครงการเพิ่มพูนไม่เกิดผลสำเร็จและไม่เกิดประสิทธิผลต่อมา
๖. พนักงานบางคนไม่ออกไปประชุมประชาคมเพื่อเสนอโครงการและแนะนำชาวบ้านเสนอโครงการเข้ากับหน่วยงานให้เข้ากับโครงการที่ตัวเองรับผิดชอบ มาเสนอโครงการใหม่อีก โครงการชาวบ้านก็ไม่ได้รับความต้องการและข้อมูลที่ตรงกันทำให้เกิดปัญหาโครงการหลากหลายรูปแบบของแต่ละส่วน และเสนอโครงการใหม่ทำให้เจ้าหน้าที่รับผิดชอบจัดทำแผนล่าช้าต่อไปอีก เพราะต้องปรับเปลี่ยนแผนเพิ่มและต้องปรับปรุงแผนใหม่ ทั้งนี้ เพื่อคัดเลือกและพิจารณาให้ถูกต้องตามหลักยุทธศาสตร์ของตำบลและยุทธศาสตร์จังหวัดให้รัดกุม ในการจัดทำแต่ละครั้ง ทำให้เกิดความล่าช้าในการพิจารณาอีกครั้ง ซึ่งเป็นการพิจารณาคัดกรองหลายรอบหลายครั้ง ไม่สะดวกต่อการดำเนินการให้รวดเร็วได้ตามแผนตามขั้นตอนและจำเป็นต้องเสนอคณะกรรมการพัฒนาแผนต่อไป
๗. เดิมการติดตามและประเมินผลแผนฯต้องล่าช้า เพราะต้องรอผลการสรุปโครงการจากส่วนการคลัง (เพราะการรายงานสถานะส่วนการคลังสามารถรายงานให้แล้วเสร็จหลังจากปิดงบประมาณ คือ สิ้นเดือนกันยายนของทุกปีและให้แล้วเสร็จภายใน ๙๐ วัน คือ จนถึงเดือนธันวาคม) หากไม่เสร็จก็ยังไม่สรุปได้ เมื่อเสร็จแล้วต้องคัดกรองแบบประเมินอีกครั้ง ทำให้เกิดปัญหากับเจ้าหน้าที่การติดตามและประเมินผลแผนฯ ต้องรีบประเมินผลเพื่อให้ทันต่อการประชุมสภาในครั้งต่อไปคือช่วงเดือนธันวาคมต้นเดือนอีก เจ้าหน้าที่ที่มีหน้าที่จึงต้องรีบป้อนผลงานให้แล้วเสร็จ ซึ่งทำให้เกิดการทำงานไม่เกิดคุณภาพคล่องในการทำงาน ปัจจุบันกองการคลังมีการพัฒนาขึ้นสามารถสรุปและให้ข้อมูลได้ตั้งแต่ ต้นเดือนตุลาคมของทุกปี จึงทำให้การติดตามประเมินผลแผนฯ ได้แล้วเสร็จก่อน ๓๐ ธันวาคมของทุกปี แต่ถ้าการคลังยังไม่แล้วเสร็จและไม่ผิดระเบียบ ผลการติดตามก็ไม่สามารถดำเนินการให้เกิดผลสำเร็จขึ้นได้ ดังนั้น การติดตามผลแผนฯ ที่เสร็จสมบูรณ์และเหมาะสมควรให้มีการรายงานช่วงไตรมาส ๒ (ช่วงเดือน มกราคม – มีนาคม) จึงจะเหมาะสมตามลำดับต่อไป

ข้อเสนอแนะในการติดตามและประเมินผลแผนฯ

๑. ควรประชาสัมพันธ์ให้ชาวบ้านรู้ว่าหากต้องการอยากได้ถนนหนทางหรือมีความต้องการอยากได้อะไรในหมู่บ้านหรืออยากจะทำอะไรในหมู่บ้านให้เกิดประสิทธิภาพและประสิทธิผลต้องเข้าร่วมประชุมประชาคม โดยเสนอโครงการในช่วงประชุมประชาคมทุกครั้งเพื่อเข้าแผนพัฒนาท้องถิ่นในแต่ละครั้งได้เป็นโครงการที่ทุกคนเห็นพ้องด้วยกัน ซึ่งเป็นเสียงข้างมากหรือเป็นเสียงเอกฉันท์คือเห็นด้วยทั้งหมดที่เข้าร่วมประชุม ถือว่าได้ลงมติมีความต้องการหรือเป็นโครงการที่แน่นอนในการพัฒนาของโครงการนั้นๆ ให้เป็นผลสำเร็จซึ่งเป็นโครงการที่สามารถอนุมัติ จะได้พัฒนาและสามารถแก้ไขปัญหาของหมู่บ้านในส่วนรวมได้ถูกต้อง (หากสมาชิกต้องการเสนอที่ประชุมก็ควรเสนอโครงการที่มีอยู่ในที่ประชุมประชาคมที่ลงมติในหมู่บ้านนั้นๆด้วยแล้ว) สภาฯ จะได้อนุมัติที่ถูกต้อง

๒. ควรพิจารณาให้พนักงานเข้าร่วมประชาคมแผนให้ครบแต่ละส่วน ทั้งนี้เพื่อให้ประชาชนเห็นความสำคัญอีกในรูปแบบหนึ่งว่าประชาชนเป็นผู้มีสิทธิ์มีเสียงในการเสนอโครงการต่าง ๆ เพื่อพัฒนาท้องถิ่นแต่ละหมู่ของตนเองให้ชัดเจนและได้มาตรฐานของการทำงาน คือ เป็นคณะกรรมการสนับสนุนแผนโดยแท้จริง โดยพนักงานเป็นผู้ที่สามารถชี้แนะในการทำงานของตนและช่วยส่งเสริมสนับสนุนโครงการต่างๆ และเป็นโครงการที่เห็นพ้องต้องกันกับตัวเองที่รับผิดชอบงานแต่ละส่วนโดยแท้จริง อย่างน้อยโครงการที่เสนอชาวบ้านหรือประชาชนจะได้รับรู้รับทราบในการปฏิบัติงานของแต่ละส่วนได้สมบูรณ์และชัดเจน

๓. บางคนเข้าใจผิดยังไม่เข้าใจการประชุมประชาคมที่ถูกต้องคือ ต้องทบทวน ทำความเข้าใจ ช่วยแก้ไขปัญหาของแต่ละจุด แต่ละปี เพื่อพัฒนาให้สอดคล้องกับแผนยุทธศาสตร์จังหวัดและเพื่อให้การพัฒนาให้เป็นปัจจุบัน จึงเป็นเหตุให้มีการประชุมประชาคมแต่ละปีและมีการประชุมประชาคมเกิดขึ้นทุกปี ทั้งนี้เพื่อทบทวน และพบปะประชาชน ว่าเป็นอย่างไรบ้าง หรือความทุกข์โศกของประชาชน เราสามารถช่วยแก้ไข ปัญหาอะไรได้บ้าง หรือความต้องการของประชาชน มีอะไรที่ท้องถิ่นสามารถช่วยได้ หากช่วยเหลือยังไม่ได้ก็ช่วยแนะนำ ทำความเข้าใจและความถูกต้องให้ชาวบ้านได้มีความหวัง และมีความสุขต่อไป

๔. ควรเห็นความสำคัญในการลงมติของการประชุมประชาคมหมู่บ้านของแต่ละหมู่ และไม่ ควรเสนอโครงการเพิ่มอีก หากเพิ่มอีกก็จะเกิดปัญหาตามข้อ ๑ ประธานสภาฯ ควรเห็นด้วยกับมติที่ประชุมประชาคมหมู่บ้านนั้นๆ ด้วย หากจะเสนอเพิ่ม นอกเหนือจากโครงการที่เสนอแล้วควรเป็นโครงการที่เร่งด่วนจริงๆ หรือเป็นโครงการที่มีประโยชน์ร่วมกันตั้งแต่ ๒ หมู่บ้านขึ้นไป จึงควรเห็นอนุมัติโครงการเพิ่มขึ้นได้ในสภาฯ (หากเสนอโครงการเพิ่มนอกเหนือจากการประชุมประชาคม)

๕. พนักงานควรเสนอโครงการที่ตนเองรับผิดชอบโดยผ่านชาวบ้านแต่ละหมู่ให้เห็นชอบด้วย หรือช่วยกระตุ้นให้แต่ละหมู่บ้านเสนอโครงการที่ตนเองจะต้องทำและจะต้องสนับสนุนตามความต้องการของประชาชนโดยตรง

๖. เห็นควรให้พิจารณาการติดตามและประเมินผลแผนฯ หลังจากกฎหมายกำหนดให้ส่วน การคลังมีสิทธิ์สามารถดำเนินแล้วเสร็จภายใน ๙๐ หลังปิดงบประมาณ คือวันที่ ๓๐ กันยายน เป็นต้นไป ให้เสร็จสิ้นเสียก่อนแล้วจึงดำเนินและติดตามผลเพื่อให้เกิดประสิทธิภาพและประสิทธิผลควรให้อยู่ในไตรมาสที่ ๒

/คือ เดือนมกราคม...

คือ เดือนมกราคม – มีนาคม ทั้งนี้เพื่อให้ได้ข้อมูลที่แท้จริง ไม่ใช่ข้อมูลเท็จจริง นำมาสรุปที่ไม่บิดเบือนจากผลการปฏิบัติจริงที่เกิดขึ้น เพราะห้วงเวลาในการติดตามแผนพัฒนาท้องถิ่นมีถึง ๔ ไตรมาสตามวาระการประชุมแต่ละปี มีดังนี้

ไตรมาสที่ ๑ คือ ห้วงเดือน ตุลาคม – เดือน ธันวาคม

ไตรมาสที่ ๒ คือ ห้วงเดือน มกราคม – เดือน มีนาคม

ไตรมาสที่ ๓ คือ ห้วงเดือน เมษายน – เดือน มิถุนายน

ไตรมาสที่ ๔ คือ ห้วงเดือน กรกฎาคม - เดือน กันยายน

จึงเห็นสมควรพิจารณาให้การรายงานติดตามและประเมินผลแผน ฯ ในช่วงไตรมาสที่ ๒ คือ ช่วงเดือน มกราคม – เดือน มีนาคม ให้เป็นตามระเบียบและถูกต้องตามมติสภา ฯ ในปีถัดไปของทุกปีจึงจะเหมาะสม และถูกต้องเพราะในช่วงเดือนตุลาคม – เดือนธันวาคม กองการคลังไม่สามารถรายงานให้การติดตามประเมินผลได้เพราะเป็นช่วงดำเนินการรายงานได้ให้แล้วเสร็จภายใน ๙๐ วัน อยู่ (คือในช่วงเดือนตุลาคม – เดือนธันวาคม) การรายงานติดตามติดตามและประเมินผลแผน ฯ ย่อมไม่สมบูรณ์ เพราะข้อมูลการคลังยังไม่เรียบร้อย เพราะการติดตามและประเมินผลนั้นจะต้องได้รับข้อมูลจากส่วนการคลังเสียก่อนจึงจะได้รับข้อเท็จจริงที่สมบูรณ์ หากหน่วยงานใดดำเนินการเสร็จก่อนตุลาคมหรือเสร็จสิ้นเดือนกันยายน ส่วนการคลังนั้น การดำเนินงานดีเยี่ยมส่งผลให้การรายงานผลการติดตามและประเมินผลแผน ฯ ได้ไม่มีปัญหาอุปสรรค และเกิดประสิทธิภาพประสิทธิผลของการดำเนินงานต่อไป

รายละเอียดประกอบเอกสารการติดตามและประเมินผลแผนพัฒนาท้องถิ่น
(พ.ศ. ๒๕๖๖ - ๒๕๗๐) และแก้ไขหรือเพิ่มเติม ประจำปีงบประมาณ ๒๕๖๖
ตามนโยบายการพัฒนามี ๗ ยุทธศาสตร์ มีดังต่อไปนี้

๑๑๑ นโยบายการพัฒนาด้านโครงสร้างพื้นฐาน (ด้านเมืองน่าอยู่) คือ มุ่งมั่นที่จะพัฒนา
โครงสร้างพื้นฐานทุกด้าน เพื่อเตรียมความพร้อมเพื่อรองรับการขยายตัวของชุมชน โดยมีนโยบายเร่งด่วน คือ
“มุ่งมั่นพัฒนา อาสารับใช้ จริ่งใจ โปร่งใส ผู้สูงวัยไม่ทอดทิ้ง ทารกยิ่งพัฒนา” และมีแนวทางการพัฒนาตาม
ยุทธศาสตร์ ดังนี้ ๑๑๑

ยุทธศาสตร์ที่ ๑. ด้านเมืองน่าอยู่

๑.๑ การพัฒนาระบบสาธารณูปโภคและโครงสร้างพื้นฐาน

- เป็นโครงการด้านโครงสร้างพื้นฐานมีทั้งหมด ๗ โครงการ ที่ดำเนินการจริง ๗ โครงการ
ตั้งไว้ ๑,๓๔๕,๓๐๐ บาท จ่ายจริงเป็นเงิน ๑,๒๘๙,๐๐๐ บาท ตามแผนพัฒนาท้องถิ่น (พ.ศ. ๒๕๖๖ - ๒๕๗๐)
ประจำปี พ.ศ. ๒๕๖๔ และแก้ไขเพิ่มเติม ประจำปีงบประมาณ ๒๕๖๖ ดังต่อไปนี้

๑. โครงการก่อสร้างฝัวจราจรคอนกรีตเสริมเหล็ก หมู่ที่ ๖ บ้านโคกกระสังข์	๒๐๐,๐๐๐	บาท
ตั้งไว้	๖๑,๐๐๐ บาท	(ดำเนินการ) ยอดจ่ายจริง ๖๑,๐๐๐ บาท
๒. โครงการก่อสร้างฝัวจราจรคอนกรีตเสริมเหล็ก หมู่ที่ ๘ บ้านโพธิ์ทอง	๓,๕๐๐,๐๐๐	บาท
ตั้งไว้	๒๔๑,๗๐๐ บาท	(ดำเนินการ) ยอดจ่ายจริง ๒๑๗,๕๐๐ บาท
๓. โครงการก่อสร้างฝัวจราจรคอนกรีตเสริมเหล็ก หมู่ที่ ๑ บ้านบุลำดวน	๑๖๗,๐๐๐	บาท
ตั้งไว้	๑๖๗,๑๐๐ บาท	(ดำเนินการ) ยอดจ่ายจริง ๑๖๗,๐๐๐ บาท
๔. โครงการก่อสร้างฝัวจราจรคอนกรีตเสริมเหล็ก หมู่ที่ ๖ บ้านโคกกระสังข์	๑๖๐,๐๐๐	บาท
ตั้งไว้	๒๔๘,๙๐๐ บาท	(ดำเนินการ) ยอดจ่ายจริง ๒๔๘,๕๐๐ บาท
๕. โครงการปรับปรุงถนนฝัวจราจรหินคลุก หมู่ที่ ๑๑ บ้านหนองเจริญสุข	๔๐๐,๐๐๐	บาท
ตั้งไว้	๒๒๗,๒๐๐ บาท	(ดำเนินการ) ยอดจ่ายจริง ๒๑๘,๕๐๐ บาท
๖. โครงการก่อสร้างฝัวจราจรคอนกรีตเสริมเหล็ก หมู่ที่ ๑๓ บ้านดอนตาล	๑,๒๐๐,๐๐๐	บาท
ตั้งไว้	๓๐๒,๕๐๐ บาท	(ดำเนินการ) ยอดจ่ายจริง ๒๗๔,๕๐๐ บาท
๗. โครงการปรับปรุงฝัวจราจรหินคลุก หมู่ที่ ๙ บ้านหนองปรือ	๓๕๗,๐๐๐	บาท
ตั้งไว้	๙๖,๖๐๐ บาท	(ดำเนินการ) ยอดจ่ายจริง ๑๐๒,๐๐๐ บาท

สรุปรวมโครงการตามแผนดำเนินการ(ตามข้อบัญญัติประจำปีงบประมาณ ๒๕๖๖) มีทั้งหมด ๗
โครงการสามารถดำเนินการได้จริง ๗ โครงการ คิดเป็นร้อยละ ๑๐๐ งบประมาณ ตั้งไว้ ๑,๓๔๕,๓๐๐ บาท
จ่ายจริงเป็นเงิน ๑,๒๘๙,๐๐๐ บาท คิดเป็นร้อยละ ๙๕.๘๒

๑.๒ การรักษาความสงบ ความปลอดภัยในชีวิตและทรัพย์สิน ตลอดจนความเป็นระเบียบเรียบร้อยของ บ้านเมือง มีทั้งหมด ๓ โครงการ ดังนี้

เป็นแผนงานรักษาความสงบภายในที่ดำเนินการจริงมีทั้งหมด ๓ โครงการ
ตั้งไว้ ๕๙,๔๐๐ บาท จ่ายจริงเป็นเงิน ๕๗,๑๙๔ บาท คิดเป็นร้อยละ ๙๖.๒๙ ดังต่อไปนี้

๑. โครงการตั้งจุดบริการประชาชนในช่วงเทศกาลปีใหม่	๑๐,๐๐๐	บาท
ตั้งไว้ ๗,๒๐๐ บาท	ยอดจ่ายจริง	๖,๒๐๐ บาท
๒. โครงการตั้งจุดตรวจและบริการประชาชนในช่วงเทศกาลสงกรานต์	๑๐,๐๐๐	บาท
ตั้งไว้ ๗,๒๐๐ บาท	ยอดจ่ายจริง	๗,๑๐๐ บาท
๓. โครงการฝึกอบรมชุดปฏิบัติการจิตอาสาภัยพิบัติ งบประมาณ ๒๕๖๖	๑๓๐,๐๐๐	บาท
ตั้งไว้ ๓๐,๐๐๐ บาท (โอนจากวัสดุพาหนะ ๑๕,๐๐๐ บาท)		
รวมตั้งไว้ ๔๕,๐๐๐ บาท	ยอดจ่ายจริง	๔๓,๘๙๔ บาท

สรุปรวมโครงการตามแผนดำเนินการ(ตามข้อบัญญัติ) มีทั้งหมด ๓ โครงการ สามารถดำเนินการ ได้จริง ๓ โครงการ คิดเป็นร้อยละ ๑๐๐ งบประมาณ ตั้งไว้ ๔๔,๔๐๐ บาท
จ่ายจริง ๕๗,๑๙๔ บาท คิดเป็นร้อยละ ๑๒๘.๘๒

รวมสรุปโครงการตามแผนดำเนินการ(ตามข้อบัญญัติ) ด้านที่ ๑ มีทั้งหมด ๑๐ โครงการ สามารถ ดำเนินการได้จริง ๑๐ โครงการ คิดเป็นร้อยละ ๑๐๐ งบประมาณ ตั้งไว้ ๑,๓๘๙,๗๐๐ บาท
จ่ายจริง ๑,๓๔๖,๑๙๔ บาท คิดเป็นร้อยละ ๙๖.๘๗

ยุทธศาสตร์ที่ ๒. ด้านการพัฒนาคุณภาพชีวิต

๒.๑ การส่งเสริมให้ประชาชนมีสุขภาพอนามัยที่ดี

๑. โครงการควบคุมและป้องกันโรคไข้เลือดออก	๑๐,๐๐๐	บาท
ตั้งไว้ ๑๐,๐๐๐ บาท (ดำเนินการ)	ยอดจ่ายจริง ๑๐,๐๐๐	บาท
๒. โครงการควบคุมและป้องกันโรคพิษสุนัขบ้า	๒๐,๐๐๐	บาท
ตั้งไว้ ๑๕,๐๐๐ บาท (ดำเนินการ)	ยอดจ่ายจริง ๑๕,๐๐๐	บาท
๓. โครงการลด คัดแยก ขยะต้นทางหมู่บ้าน	๔๐,๐๐๐	บาท
ตั้งไว้ ๐ บาท (โรงเรียนโคกมะค่าดำเนินการจากงบ สปสช.)	ยอดจ่ายจริง ๒๐,๐๐๐ บาท(รวมในยอด ๗๕,๕๑๐)	
๔. โครงการขอรับเงินอุดหนุนของที่ทำการปกครองอำเภอนางรอง	๑๐,๐๐๐	บาท
ตั้งไว้ ๑๕,๐๐๐ บาท (ดำเนินการ)	ยอดจ่ายจริง ๑๕,๐๐๐	บาท
๕. โครงการขอรับเงินอุดหนุนของกิ่งกาชาดอำเภอนางรอง	๑๐,๐๐๐	บาท
ตั้งไว้ ๑๐,๐๐๐ บาท (ดำเนินการ)	ยอดจ่ายจริง ๑๐,๐๐๐	บาท
๖. โครงการขอรับเงินอุดหนุนของเหล่ากาชาดจังหวัดบุรีรัมย์	๑๐,๐๐๐	บาท
ตั้งไว้ ๑๐,๐๐๐ บาท (ดำเนินการ)	ยอดจ่ายจริง ๑๐,๐๐๐	บาท
๗. โครงการพระราชดำริด้านสาธารณสุข	๒๘๐,๐๐๐	บาท
ตั้งไว้ ๐ บาท	ยอดจ่ายจริง ๐	บาท
๘. โครงการเงินสมทบกองทุนหลักประกันสุขภาพ(สปสช.)	๑๐๐,๐๐๐	บาท
ตั้งไว้ ๘๘,๕๐๐ บาท (งบ สปสช.) (ดำเนินการ)	ยอดจ่ายจริง ๗๕,๕๑๐	บาท

*** เงินสมทบกองทุนหลักประกันสุขภาพ (สปสช.) ๔๐ % ของการได้รับการสนับสนุน ๘๗,๙๓๐ บาท
ยอดได้รับสนับสนุน ๒๑๙,๘๒๕ บาท

สรุปรวมโครงการตามแผนดำเนินการ(ตามข้อบัญญัติ) มีทั้งหมด ๗ โครงการสามารถดำเนินการได้
จริง ๗ โครงการ คิดเป็นร้อยละ ๑๐๐ งบประมาณ ตั้งไว้ ๑๔๘,๕๐๐ บาท จ่ายจริง ๑๓๕,๕๑๐ บาท
คิดเป็นร้อยละ ๙๑.๒๕

๒.๒ การให้ความช่วยเหลือราษฎรที่ควรได้รับการช่วยเหลือ

๑. ค่าจัดซื้อทรายอะเบท			๖๐,๐๐๐ บาท
ตั้งไว้ ๕๐,๐๐๐ บาท	(ดำเนินการ)	ยอดจ่ายจริง	๓๙,๖๐๐ บาท
๒. ค่าจัดซื้อวัคซีนป้องกันโรคพิษสุนัขบ้าพร้อมอุปกรณ์			๔๐,๐๐๐ บาท
ตั้งไว้ ๑๕,๐๐๐ บาท	(ดำเนินการ)	ยอดจ่ายจริง	๑๕,๐๐๐ บาท
๓. ค่าจัดซื้อน้ำยาพ่นหมอกควัน (กำจัดยุงลาย)			๖๐,๐๐๐ บาท
ตั้งไว้ ๔๐,๐๐๐ บาท	(ดำเนินการ)	ยอดจ่ายจริง	๓๘,๕๐๐ บาท
๔. ค่าจัดซื้อยาฉีดหมัน			๐ บาท

สรุปรวมโครงการตามแผนดำเนินการ(ตามข้อบัญญัติ) มีทั้งหมด ๓ โครงการ สามารถดำเนินการได้จริง ๓ โครงการ คิดเป็นร้อยละ ๑๐๐ งบประมาณ ตั้งไว้ ๑๐๕,๐๐๐ บาท จ่ายจริง ๙๓,๑๐๐ บาท คิดเป็นร้อยละ ๘๘.๖๗

๒.๓ การป้องกันและแก้ไขปัญหาสังคม

๑. โครงการการป้องกันและแก้ไขปัญหาความรุนแรงต่อเด็ก สตรี และบุคคลในครอบครัว			- บาท
๒. บำบัดฟื้นฟูผู้ติดยาเสพติด			
ได้รับอุดหนุนเฉพาะกิจ	- บาท	จ่ายจริง	- บาท
๓. โครงการป้องกันและแก้ปัญหายาเสพติด			๓๐,๐๐๐ บาท
ตั้งไว้ ๓๐,๐๐๐ บาท	(ดำเนินการ)	ยอดจ่ายจริง	๑๕,๐๐๐ บาท

(ใช้งบฯ จาก สปสช. ๒๕,๐๐๐ บาท) รวมจ่ายจริงจากยอด สปสช. ๓๕,๕๑๐ บาท

สรุปรวมโครงการตามแผนดำเนินการ(ตามข้อบัญญัติ) มีทั้งหมด ๑ โครงการ สามารถดำเนินการได้จริง ๑ โครงการ คิดเป็นร้อยละ ๑๐๐ งบประมาณ ตั้งไว้ ๓๐,๐๐๐ บาท จ่ายจริง ๑๕,๐๐๐ บาท คิดเป็นร้อยละ ๕๐

๒.๔ ส่งเสริมการประกอบอาชีพและรายได้แก่ประชาชน

๑. โครงการฝึกอบรมการทำพวงหรีดของกลุ่มสตรี ผู้สูงอายุ			๐ บาท
๒. ฝึกอบรมผู้ติดยาเสพติด	ตั้งไว้ ๐ บาท	จ่ายจริง	๐ บาท
สรุปรวมโครงการตามแผนดำเนินการ(ตามข้อบัญญัติ) มีทั้งหมด			๐ โครงการสามารถดำเนินการได้จริง ๐ โครงการ คิดเป็นร้อยละ ๐ งบประมาณ ตั้งไว้ ๐ บาท จ่ายจริง ๐ บาท คิดเป็นร้อยละ ๐

๐๐๐๐๐๐๐๐๐๐๐๐

รวมสรุปโครงการตามแผนดำเนินการ(ตามข้อบัญญัติ) ด้านที่ ๒ มีทั้งหมด ๑๑ โครงการ สามารถดำเนินการได้จริง ๑๑ โครงการ คิดเป็นร้อยละ ๑๐๐ งบประมาณ ตั้งไว้ ๒๘๓,๕๐๐ บาท จ่ายจริง ๒๔๓,๖๑๐ บาท คิดเป็นร้อยละ ๘๕.๙๓

ยุทธศาสตร์ที่ ๓. ด้านการพัฒนาการศึกษา กีฬา นันทนาการ ส่งเสริมศิลปวัฒนธรรมประเพณี ท้องถิ่นและการท่องเที่ยว

๓.๑ การพัฒนาปรับปรุงคุณภาพมาตรฐานการศึกษาของศูนย์พัฒนาเด็กเล็กและโรงเรียน

๑. โครงการจัดงานวันเด็กแห่งชาติ	๕๐,๐๐๐	บาท
ตั้งไว้ ๕,๐๐๐ บาท (ดำเนินการไม่ใช้งบฯ) ยอดจ่ายจริง	๐	บาท
๒. โครงการจัดงานวันแม่แห่งชาติของศูนย์พัฒนาเด็กเล็ก อบต. ชุมแสง	๑๐,๐๐๐	บาท
ตั้งไว้ ๕,๐๐๐ บาท (ดำเนินการไม่ใช้งบฯ) ยอดจ่ายจริง	๐	บาท
๓. โครงการสนับสนุนค่าใช้จ่ายการบริหารสถานศึกษา		
อาหารกลางวันให้กับเด็กเล็กของ ศพด. อบต.ชุมแสง	๙๔๘,๕๐๐	บาท
ตั้งไว้ ๕๑๔,๕๐๐ บาท (ดำเนินการ) ยอดจ่ายจริง	๒๓๗,๕๔๙	บาท
๔. โครงการสนับสนุนค่าใช้จ่ายการบริหารสถานศึกษา โครงการจ่ายเป็น		
ค่าจัดซื้อสื่อการเรียนการสอน ให้กับเด็กเล็กของ ศพด. อบต.ชุมแสง	๑๗๐,๐๐๐	บาท
ตั้งไว้ ๑๗๐,๐๐๐ บาท (ดำเนินการ) ยอดจ่ายจริง	๖๕,๒๕๓	บาท
๕. โครงการสนับสนุนค่าใช้จ่ายการบริหารสถานศึกษา		
โครงการจ่ายเป็นค่าใช้จ่ายในการจัดการศึกษา	๑๘๐,๒๐๐	บาท
ตั้งไว้ ๗๙,๑๐๐ บาท (ดำเนินการ) ยอดจ่ายจริง	๕๔,๔๗๕	บาท
๖. ค่าอาหารเสริมนม ศพด. และทั้ง ๓ โรงเรียนในเขตตำบลชุมแสง	๙๐๐,๐๐๐	บาท
ตั้งไว้ ๘๖๒,๓๐๐ บาท (ดำเนินการ) ยอดจ่ายจริง	๘๑๓,๑๘๐.๘๖	บาท
๗. อุดหนุนส่วนราชการ สนับสนุนอาหารกลางวัน		
ทั้ง ๓ โรงเรียนในเขตตำบลชุมแสง	๑,๔๗๖,๐๐๐	บาท
ตั้งไว้ ๑,๕๕๔,๐๐๐ บาท (ดำเนินการ) ยอดจ่ายจริง	๑,๖๐๒,๑๕๐	บาท

สรุปรวมโครงการตามแผนดำเนินการ(ตามข้อบัญญัติ) มีทั้งหมด ๗ โครงการ สามารถดำเนินการ
ได้จริง ๗ โครงการ คิดเป็นร้อยละ ๑๐๐.๐๐ งบประมาณ ตั้งไว้ ๓,๑๘๙,๙๐๐ บาท
จ่ายจริง ๒,๗๗๒,๖๐๗.๘๖ บาท คิดเป็นร้อยละ ๘๖.๙๒

๓.๒ การศาสนาวัฒนธรรมและนันทนาการ

๑. โครงการจัดการแข่งขันกีฬาต้านยาเสพติด(กีฬาประจำตำบลชุมแสง)	๒๐๐,๐๐๐	บาท
ตั้งไว้ ๒๐๐,๐๐๐ บาท	(ดำเนินการ)	ยอดจ่ายจริง ๑๙๕,๖๑๙ บาท
๒. โครงการจัดงานสงกรานต์	๒๐,๐๐๐	บาท
ตั้งไว้ ๕,๐๐๐ บาท	(ดำเนินการไม่ใช้งบฯ)	ยอดจ่ายจริง ๐ บาท

สรุปรวมโครงการตามแผนดำเนินการ(ตามข้อบัญญัติ) มีทั้งหมด ๒ โครงการ สามารถดำเนินการได้จริง ๒ โครงการ คิดเป็นร้อยละ ๑๐๐ งบประมาณ ตั้งไว้ ๒๐๕,๐๐๐ บาท จ่ายจริง ๑๙๕,๖๑๙ บาท คิดเป็นร้อยละ ๙๕.๔๒

๓.๓ การส่งเสริม ศิลปวัฒนธรรม ประเพณีที่ดงามของท้องถิ่น

๑. โครงการสืบสานวัฒนธรรมประเพณีทางพระพุทธศาสนาเนื่องในวันเข้าพรรษา	๒๐,๐๐๐	บาท
ตั้งไว้ ๑๖,๐๐๐ บาท	(ดำเนินการไม่ใช้งบฯ)	ยอดจ่ายจริง ๐ บาท
๒. โครงการขอรับเงินอุดหนุนการจัดงานประเพณีขึ้นเขาพนมรุ้งประจำปี ๒๕๖๖/	๑๐,๐๐๐	บาท
ตั้งไว้ ๑๐,๐๐๐ บาท	(ไม่ได้อุดหนุน)	ยอดจ่ายจริง ๐ บาท

สรุปรวมโครงการตามแผนดำเนินการ(ตามข้อบัญญัติ) มีทั้งหมด ๒ โครงการ สามารถดำเนินการได้จริง ๑ โครงการ คิดเป็นร้อยละ ๕๐ งบประมาณ ตั้งไว้ ๒๖,๐๐๐ บาท จ่ายจริง ๐ บาท คิดเป็นร้อยละ ๐.๐๐

รวมสรุปโครงการตามแผนดำเนินการ(ตามข้อบัญญัติ) ด้านที่ ๓ มีทั้งหมด ๑๑ โครงการ สามารถดำเนินการได้จริง ๑๐ โครงการ คิดเป็นร้อยละ ๙๐.๙๑ งบประมาณ ตั้งไว้ ๓,๔๒๐,๙๐๐ บาท จ่ายจริง ๒,๙๖๘,๒๒๖.๘๖ บาท คิดเป็นร้อยละ ๘๖.๗๗

ยุทธศาสตร์ที่ ๔. ด้านการพัฒนาศักยภาพของคนและความเข้มแข็งของชุมชน

๔.๑ การส่งเสริมการมีส่วนร่วมของชุมชน

๑. โครงการจัดงานวันผู้สูงอายุ	๓๐,๐๐๐ บาท		
ตั้งไว้ ๐ บาท	ยอดจ่ายจริง	๐ บาท	
๒. โครงการส่งเสริมประชาชนร่วมกิจกรรมงานกาชาดอำเภอนางรอง	๑๐,๐๐๐ บาท		
ตั้งไว้ ๐ บาท	ยอดจ่ายจริง	๐ บาท	

สรุปรวมโครงการตามแผนดำเนินการ(ตามข้อบัญญัติ) มีทั้งหมด ๐ โครงการ สามารถดำเนินการได้จริง ๐ โครงการ คิดเป็นร้อยละ ๐ งบประมาณ ตั้งไว้ ๐ บาท จ่ายจริง ๐ บาท คิดเป็นร้อยละ ๐

๔.๒ การนำบริการไปสู่ประชาชนในชุมชน

๑. อุทยานเฉพาะกิจ - เบี้ยยังชีพผู้สูงอายุ	๖,๖๙๔,๐๐๐ บาท		
ตั้งไว้ ๘,๑๙๖,๐๐๐ บาท	ยอดจ่ายจริง	๗,๖๐๕,๖๐๐ บาท	
๒. อุทยานเฉพาะกิจ - เบี้ยยังชีพผู้พิการ	๒,๔๔๘,๐๐๐ บาท		
ตั้งไว้ ๒,๖๔๐,๐๐๐ บาท	ยอดจ่ายจริง	๒,๔๘๓,๘๖๐ บาท	
๓. เบี้ยยังชีพผู้ป่วยเอดส์	๑๐๘,๐๐๐ บาท		
ตั้งไว้ ๑๐๒,๐๐๐ บาท	ยอดจ่ายจริง	๙๓,๐๐๐ บาท	
๔. เงินสมทบกองทุนสวัสดิการชุมชนตำบลชุมแสง(ร.ร.ผู้สูงอายุ)	๕๘,๐๐๐ บาท		
ตั้งไว้ ๕๐,๐๐๐ บาท	ยอดจ่ายจริง	๐ บาท	

สรุปรวมโครงการตามแผนดำเนินการ(ตามข้อบัญญัติ) มีทั้งหมด ๔ โครงการ สามารถดำเนินการได้จริง ๓ โครงการ คิดเป็นร้อยละ ๗๕ งบประมาณ ตั้งไว้ ๑๐,๙๘๘,๐๐๐ บาท จ่ายจริง ๑๐,๑๘๒,๔๖๐ บาท คิดเป็นร้อยละ ๙๒.๖๗

๐๐๐๐๐๐๐๐๐๐๐๐๐๐

รวมสรุปโครงการตามแผนดำเนินการ(ตามข้อบัญญัติ) ด้านที่ ๔ มีทั้งหมด ๔ โครงการ สามารถดำเนินการได้จริง ๓ โครงการ คิดเป็นร้อยละ ๗๕ งบประมาณ ตั้งไว้ ๑๐,๙๘๘,๐๐๐ บาท จ่ายจริง ๑๐,๑๘๒,๔๖๐ บาท คิดเป็นร้อยละ ๙๒.๖๗

ยุทธศาสตร์ที่ ๕. ด้านการพัฒนาระบบการจัดการทรัพยากรธรรมชาติและสิ่งแวดล้อม

๕.๑ การสร้างจิตสำนึก ความตระหนักในการจัดการทรัพยากรธรรมชาติและสิ่งแวดล้อม

๑. โครงการปลูกต้นไม้เฉลิมพระเกียรติ “ท้องถิ่นไทย สร้างปาร์กน้ำ”	๓๐,๐๐๐ บาท		
ตั้งไว้ ๕,๐๐๐ บาท		ยอดจ่ายจริง	๐ บาท
๒. โครงการปลูกหญ้าแฝกอันเนื่องมาจากพระราชดำริ	๑๐,๐๐๐ บาท		
ตั้งไว้ ๑๕,๐๐๐ บาท		ยอดจ่ายจริง	๐ บาท

สรุปรวมโครงการตามแผนดำเนินการ(ตามข้อบัญญัติ) มีทั้งหมด ๒ โครงการ สามารถดำเนินการได้จริง ๒ โครงการ คิดเป็นร้อยละ ๑๐๐ งบประมาณ ตั้งไว้ ๓๐,๐๐๐ บาท จ่ายจริง ๐ บาท คิดเป็นร้อยละ ๐

๕.๒ การส่งเสริมการรักษาความสะอาด

- ไม่มี

สรุปรวมโครงการตามแผนดำเนินการ(ตามข้อบัญญัติ) มีทั้งหมด ๒ โครงการสามารถดำเนินการได้จริง ๒ โครงการ คิดเป็นร้อยละ ๑๐๐ งบประมาณ ตั้งไว้ ๓๐,๐๐๐ บาท จ่ายจริง ๐ บาท คิดเป็นร้อยละ ๐

รวมสรุปโครงการตามแผนดำเนินการ(ตามข้อบัญญัติ) ด้านที่ ๕ มีทั้งหมด ๒ โครงการสามารถดำเนินการได้จริง ๒ โครงการ คิดเป็นร้อยละ ๑๐๐ งบประมาณ ตั้งไว้ ๓๐,๐๐๐ บาท จ่ายจริง ๐ บาท คิดเป็นร้อยละ ๐

ยุทธศาสตร์ที่ ๖. ด้านการส่งเสริมการเกษตร

๖.๑ การส่งเสริมการเกษตร

- ไม่มี

รวมสรุปโครงการตามแผนดำเนินการ(ตามข้อบัญญัติ) ด้านที่ ๖ มีทั้งหมด ๐ โครงการสามารถดำเนินการได้จริง ๐ โครงการ คิดเป็นร้อยละ ๐ งบประมาณ ตั้งไว้ ๐ บาท จ่ายจริง ๐ บาท คิดเป็นร้อยละ ๐

ยุทธศาสตร์ที่ ๗ ด้านการเมือง การบริหาร

๗.๑ การพัฒนาปรับปรุงอาคารและสถานที่

๑. โครงการตามแผนงานบริหารทั่วไป ตั้งไว้ - โครงการ งบประมาณ	๐ บาท
ดำเนินการ ๐ โครงการ งบประมาณ ยอดจ่ายจริง	๐ บาท
๒. โครงการตามแผนงานการรักษาความสงบภายในตั้งไว้ - โครงการ งบประมาณ	๐ บาท
ดำเนินการ ๐ โครงการ งบประมาณ ยอดจ่ายจริง	๐ บาท
๓. โครงการตามแผนงานการศึกษา ตั้งไว้ - โครงการ งบประมาณ	๐ บาท
ดำเนินการ ๐ โครงการ งบประมาณ ยอดจ่ายจริง	๐ บาท
๔. โครงการตามแผนงานบริหารทั่วไป ตั้งไว้ - โครงการ งบประมาณ	๐ บาท
ดำเนินการ ๐ โครงการ งบประมาณ ยอดจ่ายจริง	๐ บาท

สรุปรวมโครงการตามแผนดำเนินการ(ตามข้อบัญญัติ) มีทั้งหมด - โครงการ สามารถดำเนินการได้จริง - โครงการ คิดเป็นร้อยละ ๐ งบประมาณ ตั้งไว้ - บาท จ่ายจริง - บาท คิดเป็นร้อยละ ๐

๗.๒ การพัฒนาศักยภาพของบุคลากรและองค์กรเพื่อการบริหารและการบริการที่ดี

๑. เงินเดือนฝ่ายการเมือง ตั้งไว้ ๑,๙๖๖,๓๒๐ บาท จ่ายจริง ๑,๙๖๖,๓๒๐ บาท

ได้แก่ ๑. เงินเดือนนายก ๒. เงินค่าตอบแทนประจำตำแหน่ง /รองนายก ๓. เงินค่าตอบแทนพิเศษนายก/รองนายก ๔. เงินค่าตอบแทน / ที่ปรึกษานายกส่วนตำบล ๕. เงินค่าตอบแทนสมาชิกสภา ฯ

๒. เงินเดือนฝ่ายประจำ ตั้งไว้ ๑๒,๐๘๘,๙๐๐ บาท จ่ายจริง ๑๑,๙๐๔,๓๕๙.๒๙ บาท

ได้แก่ ๖. เงินเดือนพนักงาน ๗. เงินเพิ่มต่าง ๆ ของพนักงาน ๘. เงินประจำตำแหน่ง ๙. ค่าตอบแทนพนักงานจ้าง ๑๐. เงินเพิ่มต่าง ๆของพนักงานจ้าง

๓. ค่าตอบแทน ตั้งไว้ ๗๒๑,๓๐๐ บาท จ่ายจริง ๙๗๓,๓๕๙.๓๕ บาท

ได้แก่ ๑๑. ค่าเช่าบ้าน ๑๒. เงินช่วยเหลือการศึกษาบุตร ทุกส่วน

๔. ค่าใช้สอย ตั้งไว้ ๔,๓๙๖,๙๐๐ บาท จ่ายจริง ๓,๑๒๓,๙๓๗.๒๐ บาท

ได้แก่ ๑๓. ค่าธรรมเนียมและลงทะเบียนต่าง ๆ ๑๔. ค่าจ้างเหมาบริการ ๑๕. ค่าโฆษณาและเผยแพร่

๑๖. ค่าเย็บหนังสือ เข้าปกหนังสือ ข้อบัญญัติ และแผนต่าง ๆ ๑๗. ค่าวารสาร หนังสือพิมพ์ ระเบียบกฎหมาย ๑๘. ค่าเบี้ยประกันรถยนต์ ๑๙. ค่าเลี้ยงรับรอง ๒๐. ค่ารับรอง ๒๑. ค่าเดินทางไปราชการ ๒๒. ค่าใช้จ่ายในการเลือกตั้ง ๒๓. โครงการ อบต. เคลื่อนที่ ๒๔. โครงการประชุมประชาคมหมู่บ้าน ๒๕. โครงการฝึกอบรมและทัศนศึกษาดูงาน ๒๖. ค่าบำรุงรักษาและซ่อมแซม

๕. ค่าวัสดุ ตั้งไว้ ๑,๖๙๙,๗๘๐ บาท จ่ายจริง ๑,๑๐๓,๘๖๙.๓๙ บาท
(และเงินอุดหนุนระบุวัตถุประสงค์/เฉพาะกิจ ๑๒๐,๐๐๐ บาท) ได้แก่ โครงการที่ ๒๗. วัสดุสำนักงาน
๒๘. วัสดุไฟฟ้าและวิทยุ ๒๙. วัสดุงานบ้านงานครัว ๓๐. วัสดุยานพาหนะและขนส่ง
๓๑. วัสดุเชื้อเพลิงและหล่อลื่น ๓๒. วัสดุคอมพิวเตอร์

๖. ค่าสาธารณูปโภค	ตั้งไว้	๓๙๓,๐๐๐ บาท	จ่ายจริง	๓๒๘,๘๕๒.๗๓ บาท
๗. ค่าครุภัณฑ์	ตั้งไว้	๓๙๖,๑๐๐ บาท	จ่ายจริง	๓๘๓,๔๕๐ บาท
๘. ค่าที่ดินสิ่งก่อสร้าง	ตั้งไว้	๑,๓๖๓,๐๐๐ บาท	จ่ายจริง	๑,๒๘๙,๐๐๐ บาท
๙. เงินอุดหนุน	ตั้งไว้	๑,๖๗๖,๐๐๐ บาท	จ่ายจริง	๑,๖๗๔,๙๙๑ บาท
๑๐. เงินอุดหนุนเฉพาะกิจ	ตั้งไว้	๐ บาท	จ่ายจริง	๑๒๐,๐๐๐ บาท
๑๑. งบกลาง	ตั้งไว้	๑๒,๐๑๒,๗๐๐ บาท	จ่ายจริง	๑๐,๙๗๓,๘๔๑.๙๕ บาท

รวมโครงการทั้งหมด ที่ตั้งไว้ ๓๘ โครงการ สรุปรวมโครงการที่ปฏิบัติจริง ๓๕ โครงการ

สรุปรวมโครงการตามแผนดำเนินการ(ตามข้อบัญญัติ) มีทั้งหมด ๓๘ โครงการสามารถดำเนินการ
ได้จริง ๓๕ โครงการ คิดเป็นร้อยละ ๙๒.๑๑ ของงบประมาณ ตั้งไว้ ๓๖,๗๑๔,๐๐๐ บาท
จ่ายจริง ๓๓,๗๒๑,๘๘๐.๙๑ บาท คิดเป็นร้อยละ ๙๑.๘๕

รวมสรุปโครงการตามแผนดำเนินการ(ตามข้อบัญญัติ) ด้านที่ ๗ มีทั้งหมด ๓๘ โครงการสามารถ
ดำเนินการได้จริง ๓๕ โครงการ คิดเป็นร้อยละ ๙๒.๑๑ งบประมาณ ตั้งไว้ ๒๐,๖๓๑,๙๐๐ บาท
จ่ายจริง ๑๘,๙๘๑,๔๙๐.๐๕ บาท คิดเป็นร้อยละ ๙๒.๐๐๑

สรุปรวมโครงการตามแผนดำเนินการ(ตามข้อบัญญัติ) ตามยุทธศาสตร์ครบทั้ง ๗
ยุทธศาสตร์มีทั้งหมด ๗๔ โครงการ สามารถดำเนินการได้จริง ๖๙ โครงการ คิดเป็น
ร้อยละ ๙๓.๒๔ ของโครงการตามข้อบัญญัติงบประมาณ ๒๕๖๖ ตั้งไว้ ๓๖,๗๑๔,๐๐๐ บาท
จ่ายจริง ๓๓,๗๒๑,๘๘๐.๙๑ บาท คิดเป็นร้อยละ ๙๑.๘๕

******สรุปงานแต่ละกองประจำปีงบประมาณ ๒๕๖๖ มีดังต่อไปนี้******

- งบในแผนงานบริหารทั่วไป (สป.+งานแผน+กองคลัง+งานตรวจสอบ) ตั้งไว้	๑๐,๒๗๒,๔๐๐.๐๐ บาท	
(งานบริหารทั่วไป//กอง สป.) ตั้งไว้	๖,๔๘๒,๒๐๐ บาท	จ่ายจริง ๖,๑๕๙,๓๔๕.๘๒ บาท
(งานแผนสถิติและวิชาการ) ตั้งไว้	๘๑๔,๖๐๐ บาท	จ่ายจริง ๗๘๗,๑๘๒.๐๐ บาท
(งานบริหารงานคลัง//กองคลัง) ตั้งไว้	๒,๗๓๐,๒๐๐ บาท	จ่ายจริง ๒,๒๙๑,๗๘๒.๒๙ บาท
(งานควบคุมภายใน ฯ) ตั้งไว้	๒๔๕,๔๐๐ บาท	จ่ายจริง ๔๑๙,๔๐๐.๐๐ บาท
รวมจ่ายจริงตามแผนงานบริหารทั่วไป		๙,๖๕๗,๗๑๐.๑๑ บาท
- งบในแผนงานรักษาความสงบ ตั้งไว้	๑,๖๐๑,๑๐๐ บาท	จ่ายจริง ๑,๒๘๐,๔๗๘.๐๐ บาท
- งบในแผนการศึกษา (งานบริหารการศึกษา+งานระดับก่อนวัยเรียน) ตั้งไว้	๖,๕๐๙,๑๐๐.๐๐ บาท	
(งานบริหารทั่วไปเกี่ยวกับการศึกษา) ตั้งไว้	๑,๕๘๗,๓๐๐ บาท	จ่ายจริง ๑,๕๒๒,๙๖๑.๕๑ บาท
(งานระดับก่อนวัยเรียน) ตั้งไว้	๔,๙๒๑,๘๐๐ บาท	จ่ายจริง ๔,๖๙๕,๗๐๑.๑๙ บาท
รวมจ่ายจริงตามแผนการศึกษา		๖,๒๑๘,๖๖๒.๗๐ บาท
- งบในแผนสาธารณสุข (งานบริหาร สธ+งานบริการ สธ.และ สธ.อื่น) ตั้งไว้	๑,๖๐๔,๗๐๐.๐๐ บาท	
(งานบริหารทั่วไปเกี่ยวกับสาธารณสุข) ตั้งไว้	๘๙๖,๗๐๐ บาท	จ่ายจริง ๘๒๖,๒๔๙.๐๐ บาท
(งานบริการสาธารณสุข ฯ) ตั้งไว้	๗๐๘,๐๐๐ บาท	จ่ายจริง ๖๓๑,๕๙๒.๓๕ บาท
รวมจ่ายจริงตามแผนสาธารณสุข		๙,๖๓๑,๖๙๙.๑๑ บาท
- งบสปสข. ยอดอนุมัติ ๘๘,๕๐๐ บาท	ยอดจ่ายจริง ๗๕,๕๑๐ บาท	คงเหลือ ๑๒,๙๙๐.๐๐ บาท
- งบในแผนการศาสนาวัฒนธรรมและนันทนาการ ตั้งไว้	๒๐๐,๐๐๐ บาท	จ่ายจริง ๒๑๑,๖๑๙.๐๐ บาท
- งบในแผนอุตสาหกรรมและการโยธา(กองช่าง)ตั้งไว้	๒,๙๐๔,๙๐๐บาท	จ่ายจริง ๒,๗๐๒,๘๖๐.๒๙ บาท
- งบในแผนการพาณิชย์ ตั้งไว้	๓๔๔,๔๐๐ บาท	จ่ายจริง ๘๑,๒๓๓.๕๑ บาท
- งบในแผนสร้างความเข้มแข็งของชุมชน (กองสวัสดิการ)ตั้งไว้	๑,๒๓๓,๗๐๐บาท	จ่ายจริง ๑,๑๐๑,๗๓๔.๐๐ บาท
- งบในแผนการเกษตร (กองการเกษตร) ตั้งไว้	๐ บาท	จ่ายจริง ๐.๐๐ บาท
สรุปรวมแต่ละกอง ตั้งงบประมาณไว้ทั้งหมด	๒๔,๗๐๑,๓๐๐ บาท	

แต่ละกอง รวมจ่ายจริงทั้งหมด ๒๒,๗๔๘,๑๓๘.๙๖ บาท คิดเป็นร้อยละ ๙๒.๐๙

- งบกลาง ตั้งไว้ ๑๒,๐๑๒,๗๐๐ บาท จ่ายจริง ๑๐,๙๗๓,๘๔๑.๙๕ บาท
สรุปการจ่ายจริงของงบกลาง คิดเป็นร้อยละ ๙๑.๓๕

รวมสรุปงบประมาณแต่ละกองและงบกลาง งบประมาณ ตั้งไว้ ๓๖,๗๑๔,๐๐๐ บาท
จ่ายจริง ๓๓,๗๒๑,๙๘๐.๙๑ บาท คิดเป็นร้อยละ ๙๑.๘๕