

รายงานการติดตามและประเมินผล
แผนพัฒนาท้องถิ่น (พ.ศ. ๒๕๖๑ – ๒๕๖๕)
เพิ่มเติมเปลี่ยนแปลง (ฉบับที่ ๑) ประจำปี พ.ศ. ๒๕๖๓
ประจำปีงบประมาณ พ.ศ. ๒๕๖๔



องค์การบริหารส่วนตำบลชุมแสง
อำเภอนางรอง จังหวัดบุรีรัมย์

คำนำ

การติดตามและประเมินผลแผน เป็นหน้าที่สำคัญอย่างหนึ่งในการดำเนินงานพัฒนาองค์กรปกครองส่วนท้องถิ่น เป็นการประเมินผลที่นำแผนไปปฏิบัติอย่างแท้จริงเพียงใดและได้ผลเป็นอย่างไร เพื่อที่จะสามารถวัดความสัมฤทธิ์ผลของแผนยุทธศาสตร์ได้ และตามระเบียบกระทรวงมหาดไทยว่าด้วยการจัดทำแผนพัฒนาท้องถิ่น พ.ศ. ๒๕๔๘ หมวด ๖ ข้อ ๒๙ เพิ่มเติม (ฉบับที่ ๒) พ. ศ. ๒๕๕๙ และเพิ่มเติม (ฉบับที่ ๓) พ. ศ. ๒๕๖๑ ข้อ ๑๓ กำหนดให้ท้องถิ่นจัดทำติดตามและประเมินผลแผนพัฒนาอย่างน้อยปีละหนึ่งครั้ง ภายในเดือนธันวาคมของทุกปี ทั้งนี้ให้ปิดประกาศโดยเปิดเผยไม่น้อยกว่าสามสิบวัน

ซึ่งในการติดตามและประเมินผลแผนนั้นจำเป็นต้องประเมินผลการปฏิบัติในแต่ละแนวทางการพัฒนา เพื่อนำไปสู่การวัดความสำเร็จของยุทธศาสตร์ว่าการพัฒนาเป็นไปในแนวทางใด บรรลุวัตถุประสงค์ของการพัฒนาที่ยั่งยืนและสนองต่อวิสัยทัศน์หรือไม่ อันจะนำมาสู่บทสรุปที่ไม่บิดเบือนจากผลการปฏิบัติจริงที่เกิดขึ้น

ในการนี้ องค์กรบริหารส่วนตำบลชุมแสง ขอขอบคุณคณะกรรมการติดตามและประเมินผลแผนพัฒนา คณะกรรมการพัฒนาท้องถิ่น คณะกรรมการสนับสนุนการจัดทำแผนพัฒนา พนักงานองค์กรบริหารส่วนตำบลชุมแสง สภาองค์กรบริหารส่วนตำบลชุมแสง และกลุ่มเป้าหมายที่ได้ให้ความร่วมมือในการให้ข้อมูลข้อเท็จจริงในการจัดทำและรวบรวมข้อมูลในครั้งนี้ให้สัมฤทธิ์ผลและเป็นไปด้วยความเรียบร้อย เพื่อนำไปปรับปรุงผลการดำเนินงานสำหรับปีต่อไป

องค์กรบริหารส่วนตำบลชุมแสง
อำเภอหนอง จังหวัดบุรีรัมย์

บทสรุปของผู้บริหาร

ส่วนที่ ๑ บทนำ

- | | |
|---|---|
| ๑. ความสำคัญของการติดตามและประเมินผล | ๑ |
| ๒. วัตถุประสงค์ของการติดตามและประเมินผล | ๑ |
| ๓. ขั้นตอนการติดตามและประเมินผล | ๑ |
| ๔. เครื่องมือการติดตามและประเมินผล | ๑ |
| ๕. ประโยชน์ของการติดตามและประเมินผล | ๑ |

ส่วนที่ ๒ การติดตามและประเมินผล

๑. สรุปผลการติดตามและประเมินผล ประจำปีงบประมาณ พ.ศ. ๒๕๖๔
 - ๑.๑ ยุทธศาสตร์การพัฒนาท้องถิ่น
 - ๑.๒ โครงการพัฒนาท้องถิ่น
 - ๑.๓ ผลการดำเนินงานตามงบประมาณที่ได้รับและการเบิกจ่ายงบประมาณ
 - ๑.๔ ผลที่ได้รับจากการดำเนินงาน
 - ๑.๕ ปัญหา อุปสรรคการดำเนินงานที่ผ่านมาและแนวทางการแก้ไข
๒. แนวทางการติดตามและประเมินผล ประจำปีงบประมาณ พ.ศ. ๒๕๖๔
 - ๒.๑ การติดตามและประเมินผลยุทธศาสตร์
 - ๒.๒ การติดตามและประเมินผลโครงการ
 - ๒.๓ กรอบและแนวทางในการติดตามและประเมินผล
 - ๒.๔ กำหนดเครื่องมือที่ใช้การติดตามและประเมินผล
 - ๒.๕ แบบสำหรับการติดตามและประเมินผล

ส่วนที่ ๓ ผลการวิเคราะห์การติดตามและประเมินผล

๑. ผลการพิจารณาการติดตามและประเมินผลยุทธศาสตร์เพื่อความสอดคล้องแผนพัฒนาท้องถิ่น
 - ๑.๑ สรุปคะแนนประเมินผลยุทธศาสตร์
 - ๑.๒ ข้อมูลสภาพทั่วไปและข้อมูลพื้นฐาน
 - ๑.๓ การวิเคราะห์สภาวะการณ์และศักยภาพ
 - ๑.๔ ยุทธศาสตร์
๒. ผลการพิจารณาการติดตามและประเมินผลโครงการเพื่อความสอดคล้องแผนพัฒนาท้องถิ่น
 - ๒.๑ สรุปคะแนนประเมินผลโครงการ
 - ๒.๒ การสรุปสถานการณ์การพัฒนา
 - ๒.๓ การประเมินผลการนำแผนพัฒนาท้องถิ่นไปปฏิบัติในเชิงปริมาณ
 - ๒.๔ การประเมินผลการนำแผนพัฒนาท้องถิ่นไปปฏิบัติในเชิงคุณภาพ
 - ๒.๕ แผนงานและยุทธศาสตร์การพัฒนา

ส่วนที่ ๑ บทนำ (Intro)

๑.๑ บทนำ

เนื่องด้วยการติดตามและประเมินผลโครงการเป็นหน้าที่ที่สำคัญอย่างหนึ่งในการดำเนินงานพัฒนาองค์กรปกครองส่วนท้องถิ่น ดังนั้น องค์กรปกครองส่วนท้องถิ่นจึงจำเป็นต้องมีองค์กรที่ทำหน้าที่ติดตามและประเมินผลแผนพัฒนา

สำหรับการติดตามและประเมินผลแผนพัฒนาขององค์กรปกครองส่วนท้องถิ่นนั้น ตามระเบียบกระทรวงมหาดไทยว่าด้วยการจัดทำแผนพัฒนาองค์กรปกครองส่วนท้องถิ่น พ.ศ. ๒๕๔๘ ข้อ ๒๘ (และให้ยกเลิก ระเบียบกระทรวงมหาดไทยว่าด้วยการจัดทำและประสานแผนพัฒนาขององค์กรปกครองส่วนท้องถิ่น พ.ศ. ๒๕๔๖ หมวด ๖ ข้อ ๓๘) ได้กำหนดองค์ประกอบของคณะกรรมการติดตามและประเมินผลแผนพัฒนาท้องถิ่น คณะกรรมการประกอบด้วยหลายฝ่ายด้วยกัน ทั้งองค์กรปกครองส่วนท้องถิ่น ประชาคม หน่วยงานที่เกี่ยวข้อง ผู้แทนฝ่ายบริหาร รวมทั้งผู้ทรงคุณวุฒิที่สภาท้องถิ่นคัดเลือก ซึ่งการที่คณะกรรมการมาจากหน่วยงานหลายฝ่ายนี้จะทำให้การติดตามและประเมินผลเป็นไปอย่างมีประสิทธิภาพ และผลของการประเมินสามารถวัดผลบรรลุและวัดความสำเร็จของโครงการ เพื่อนำไปใช้ในการแก้ไขหรือปรับปรุงการปฏิบัติงานของโครงการได้อย่างแท้จริง

๑.๒ แนวทางในการติดตามและประเมินผลแผนพัฒนาท้องถิ่น

ระเบียบกระทรวงมหาดไทยว่าด้วยการจัดทำแผนพัฒนาองค์กรปกครองส่วนท้องถิ่น พ.ศ. ๒๕๔๘ ได้กำหนดอำนาจหน้าที่ของคณะกรรมการติดตามและประเมินผลแผนพัฒนาขององค์กรปกครองส่วนท้องถิ่น ไว้ดังนี้

- กำหนดแนวทาง วิธีการติดตามและประเมินผลแผนพัฒนา
- ดำเนินการติดตามและประเมินผลแผนพัฒนา
- รายงานผลและเสนอแนะความเห็น ซึ่งได้มาจากการติดตามและประเมินผลแผนพัฒนาต่อผู้บริหารท้องถิ่น เพื่อให้ผู้บริหารท้องถิ่นเสนอต่อสภาท้องถิ่น คณะกรรมการพัฒนาท้องถิ่น และประกาศผลการติดตามและประเมินผลแผนพัฒนาให้ประชาชนในท้องถิ่นทราบโดยทั่วกัน อย่างน้อยปีละหนึ่งครั้ง ภายในเดือนธันวาคมของทุกปี ทั้งนี้ให้ปิดประกาศโดยเปิดเผยไม่น้อยกว่า ๓๐ วัน
- แต่งตั้งคณะอนุกรรมการหรือคณะทำงานเพื่อช่วยปฏิบัติงานตามที่เห็นสมควร

๑.๓ วัตถุประสงค์ในการติดตามและประเมินผล

จุดมุ่งหมายสำคัญของการประเมินผลแผนพัฒนาท้องถิ่นนั้น คือการติดตามและการประเมินผลว่ามีการนำแผนพัฒนาท้องถิ่น (พ.ศ. ๒๕๖๑ - ๒๕๖๕) เพิ่มเติมเปลี่ยนแปลง (ฉบับที่ ๑) ประจำปี พ.ศ. ๒๕๖๓ งบประมาณปี ๒๕๖๔ ไปใช้ในการปฏิบัติอย่างแท้จริงเพียงใด ได้ผลเป็นอย่างไร และเพื่อที่จะสามารถวัดความสัมฤทธิ์ผลของแผนพัฒนาท้องถิ่น (พ.ศ. ๒๕๖๑ - ๒๕๖๕) เพิ่มเติมเปลี่ยนแปลง (ฉบับที่ ๑) ประจำปี พ.ศ. ๒๕๖๓ ของปีงบประมาณ ๒๕๖๔ นั้น มาเปรียบเทียบการติดตามและประเมินผลแผนพัฒนาท้องถิ่นมาประมวลการพัฒนาในภาพรวมได้ จึงจำเป็นต้องประเมินผลการปฏิบัติในแต่ละแนวทางการพัฒนา ก่อน เพื่อนำไปสู่การวัดความสำเร็จของแผนพัฒนาท้องถิ่น ซึ่งจะแสดงให้เห็นได้ว่าการพัฒนาเป็นไปในแนวทางใด บรรลุวัตถุประสงค์ของการพัฒนาที่ยั่งยืนและตอบสนองต่อวิสัยทัศน์หรือไม่

/ดังนั้น ในขั้นต้น...

ส่วนที่ ๒ ผลการติดตามและการประเมิน

แผนพัฒนาท้องถิ่น

(พ.ศ. ๒๕๖๑ - ๒๕๖๕) เพิ่มเติมเปลี่ยนแปลง (ฉบับที่ ๑) ประจำปี พ.ศ. ๒๕๖๓
ของปีงบประมาณ ๒๕๖๔ ขององค์การบริหารส่วนตำบลชุมแสง

๑. วิสัยทัศน์ (Vision)

“ตำบลน่าอยู่ มุ่งสู่เกษตรก้าวหน้า ชาวประชาเข้มแข็ง สิ่งแวดล้อมดี
มีภูมิทัศน์สวยงาม ล้ำเลิศการศึกษา พัฒนาอย่างยั่งยืน”

๒. พันธกิจ (Mission)

- พัฒนาตำบลน่าอยู่ ปรับปรุงโครงสร้างพื้นฐาน การคมนาคม การสาธารณสุข โภชนาการ การสาธารณสุข การศึกษา
- ส่งเสริมคุณธรรม จริยธรรม ดำรงรักษาศาสนา ศิลปะ วัฒนธรรมและประเพณีอันดีงาม
- พัฒนาการเกษตรอินทรีย์ปลอดสารพิษและเพิ่มผลผลิตทางการเกษตรภายใต้ปรัชญาเศรษฐกิจพอเพียง
- ส่งเสริมความรู้ ความเข้าใจด้านการเมืองการปกครองในระบอบประชาธิปไตย และส่งเสริมการมีส่วนร่วมในการตรวจสอบและการบริหารจัดการ
- พัฒนาระบบการป้องกันและบรรเทาสาธารณภัย การป้องกันแก้ไขปัญหายาเสพติด อาชญากรรม และระบบสาธารณสุขอย่างทั่วถึง เพื่อคุณภาพชีวิตที่ดี
- การบริหารจัดการทรัพยากรธรรมชาติและสิ่งแวดล้อม เพื่อการพัฒนาอย่างยั่งยืน
- ส่งเสริมและพัฒนาปรับปรุงภูมิทัศน์ เพื่อเป็นแหล่งท่องเที่ยวเชิงอนุรักษ์และเชิงนิเวศน์
- สนับสนุนและส่งเสริมการศึกษาทุกระดับเพื่อเสริมสร้างความรู้คู่คุณธรรมและพัฒนาคุณภาพชีวิต

๓. จุดมุ่งหมายเพื่อการพัฒนา

จุดมุ่งหมายเพื่อการพัฒนา เป็นการกำหนดขอบเขตของกิจกรรมที่ควรค่าแก่การดำเนินการ ซึ่งกิจกรรมหรือขอบเขตเหล่านี้จะสนับสนุนหรือนำไปสู่การบรรลุพันธกิจ และวิสัยทัศน์ที่กำหนด องค์การบริหารส่วนตำบลชุมแสง จึงได้กำหนดจุดมุ่งหมายเพื่อการพัฒนาท้องถิ่น มี ๑๔ จุดมุ่งหมาย ดังนี้

- ประชาชนได้รับการบริการพื้นฐานด้านสาธารณสุข โภชนาการและสาธารณสุข ที่ได้มาตรฐานและทั่วถึง
- ประชาชนมีสุขภาพอนามัยที่ดี ได้รับการบริการด้านสาธารณสุขอย่างทั่วถึงและมีคุณภาพ
- ประชาชนและหน่วยงานต่าง ๆ มีความเข้าใจอันดีต่อบทบาทอำนาจหน้าที่และภารกิจ ขององค์การบริหารส่วนตำบล และเข้ามามีส่วนร่วมในการบริหารงาน การตรวจสอบ และพัฒนาท้องถิ่น
- เด็ก เยาวชน และประชาชน ได้รับการศึกษาอย่างทั่วถึง มีคุณภาพ มีแหล่งเรียนรู้ที่ทันสมัยและรู้จักใช้เทคโนโลยีที่ถูกต้อง
- ประชาชนได้รับสวัสดิการสังคมอย่างทั่วถึง และมีคุณภาพชีวิตที่ดี
- สร้างความเข้มแข็งให้ภาคการเกษตรแบบครบวงจรตามแนวทางเกษตรทฤษฎีใหม่
- ประชาชนมีการอนุรักษ์ และสืบสาน ศิลปะ วัฒนธรรม และภูมิปัญญาท้องถิ่น สืบไป
- ประชาชนมีความปลอดภัยในชีวิตและทรัพย์สิน เกิดความสงบเรียบร้อยในตำบล
- ประชาชนมีช่องทางในการรับรู้ข้อมูลข่าวสารที่ทันสมัยและทั่วถึง

- ๑๐. บุคลากรปฏิบัติงานบนพื้นฐานการมีคุณธรรม จริยธรรม และหลักธรรมาภิบาล
- ๑๑. ประชาชนมีจิตสำนึกในการดูแลและรักษาทรัพยากรธรรมชาติและสิ่งแวดล้อม
- ๑๒. ประชาชนได้รับบริการที่ดี สะดวก รวดเร็ว และมีประสิทธิภาพ และมีความพึงพอใจ
- ๑๓. ประชาชนมีอาชีพเสริม มีงานทำ และมีรายได้เพียงพอต่อการดำรงชีพอย่างปกติสุข
- ๑๔. บ้านเมืองน่าอยู่ปราศจากมลภาวะ ขยะมูลฝอยและสิ่งปฏิกูล ตลอดจนมีภูมิทัศน์สวยงาม

แบบที่ ๑ การกำกับการจัดทำแผนพัฒนาท้องถิ่น (พ.ศ. ๒๕๖๑ - ๒๕๖๕) เพิ่มเติมเปลี่ยนแปลง (ฉบับที่ ๑) ประจำปี พ.ศ. ๒๕๖๓ ของปีงบประมาณ ๒๕๖๔

คำชี้แจง : แบบที่ ๑ เป็นแบบประเมินตนเองในการจัดทำแผนยุทธศาสตร์ขององค์กรปกครองส่วนท้องถิ่น โดย จะทำการประเมินและรายงานทุกๆครั้ง หลังจากที้องค์กรปกครองส่วนท้องถิ่นได้ประกาศใช้แผนพัฒนาท้องถิ่นแล้ว

ชื่อองค์กรปกครองส่วนท้องถิ่น.....องค์การบริหารส่วนตำบลชุมแสง.....

ประเด็นการประเมิน	มี การดำเนินงาน	ไม่มี การดำเนินงาน
ส่วนที่ ๑ คณะกรรมการพัฒนาท้องถิ่น	√	
๑. มีการจัดตั้งคณะกรรมการพัฒนาท้องถิ่นเพื่อจัดทำแผนพัฒนาท้องถิ่น	√	
๒. มีการจัดประชุมคณะกรรมการพัฒนาท้องถิ่นเพื่อจัดทำแผนพัฒนาท้องถิ่น	√	
๓. มีการจัดประชุมอย่างต่อเนื่องสม่ำเสมอ	√	
๔. มีการจัดตั้งคณะกรรมการสนับสนุนการจัดทำแผนพัฒนาท้องถิ่น	√	
๕. มีการจัดประชุมคณะกรรมการสนับสนุนการจัดทำแผนพัฒนาท้องถิ่น	√	
๖. มีคณะกรรมการพัฒนาท้องถิ่นและประชาคมท้องถิ่นพิจารณาร่างแผนพัฒนาท้องถิ่น (พ.ศ. ๒๕๖๑ - ๒๕๖๕) เพิ่มเติมเปลี่ยนแปลง (ฉบับที่ ๑) ประจำปี พ.ศ. ๒๕๖๔ ของปีงบประมาณ ๒๕๖๔	√	
ส่วนที่ ๒ การจัดทำแผนพัฒนาท้องถิ่น	√	
๗. มีการรวบรวมข้อมูลและปัญหาสำคัญของท้องถิ่นมาจัดทำฐานข้อมูล	√	
๘. มีการเปิดโอกาสให้ประชาชนเข้ามามีส่วนร่วมในการจัดทำแผน	√	
๙. มีการวิเคราะห์ศักยภาพของท้องถิ่น (SWOT) เพื่อประเมินสถานภาพการพัฒนาท้องถิ่น	√	
๑๐. มีการกำหนดวิสัยทัศน์และภารกิจหลักการพัฒนาท้องถิ่นที่สอดคล้องกับศักยภาพของท้องถิ่น	√	
๑๑. มีการกำหนดวิสัยทัศน์และภารกิจหลักการพัฒนาท้องถิ่นที่สอดคล้องกับยุทธศาสตร์จังหวัด	√	
๑๒. มีการกำหนดจุดมุ่งหมายเพื่อการพัฒนาที่ยั่งยืน	√	
๑๓. มีการกำหนดเป้าหมายการพัฒนาท้องถิ่น	√	
๑๔. มีการกำหนดยุทธศาสตร์การพัฒนาและแนวทางการพัฒนา	√	
๑๕. มีการกำหนดยุทธศาสตร์ที่สอดคล้องกับยุทธศาสตร์ของจังหวัด	√	
๑๖. มีการอนุมัติและประกาศใช้แผนพัฒนาท้องถิ่น ๕ ปี	√	
๑๗. มีการกำหนดรูปแบบการติดตามประเมินผลแผนพัฒนาท้องถิ่น ๕ ปี	√	

แบบที่ ๒ แบบติดตามผลการดำเนินงานขององค์กรปกครองส่วนท้องถิ่น

คำชี้แจง : แบบที่ ๒ เป็นแบบติดตามตนเอง โดยมีวัตถุประสงค์เพื่อติดตามผลการดำเนินงานตามแผนยุทธศาสตร์ขององค์กรปกครองส่วนท้องถิ่น ภายใต้แผนพัฒนาท้องถิ่น ๕ ปี โดยมีกำหนดระยะเวลาในการติดตาม เดือนตุลาคม-ธันวาคม รายงานประเมินผล เดือน มกราคม - มีนาคม ช่วงที่ ๒

ส่วนที่ ๑ ข้อมูลทั่วไป

๑. ชื่อองค์กรปกครองส่วนท้องถิ่น องค์การบริหารส่วนตำบลชุมแสง

๒. รายงานผลการดำเนินงานเป็น ๒ ช่วง

(๑) ช่วงที่ ๑ (ติดตามผลเดือนเมษายน-มิถุนายน) รายงานประเมินผลเดือนกรกฎาคม-กันยายน

/ (๒) ช่วงที่ ๒ (ติดตามผลเดือนตุลาคม-ธันวาคม) รายงานประเมินผล เดือน มกราคม - มีนาคม

ส่วนที่ ๒ ผลการดำเนินงานตามแผนพัฒนาท้องถิ่น ประจำปี พ.ศ. ๒๕๖๔

๑. จำนวนโครงการและงบประมาณตามแผนพัฒนาท้องถิ่น (พ.ศ.๒๕๖๑-๒๕๖๕)

ยุทธศาสตร์ การพัฒนา	ปีที่ ๑ (พ.ศ. ๒๕๖๑)		ปีที่ ๒ (พ.ศ. ๒๕๖๒)		ปีที่ ๓ (พ.ศ. ๒๕๖๔)		ปีที่ ๔ (พ.ศ. ๒๕๖๔)		ปีที่ ๕ (พ.ศ. ๒๕๖๕)	
	จำนวน โครงการ	งบประมาณ	จำนวน โครงการ	งบประมาณ	จำนวน โครงการ	งบประมาณ	จำนวน โครงการ	งบประมาณ	จำนวน โครงการ	งบประมาณ
๑.ด้านเมืองน่าอยู่ (กองช่าง)	๑๙	๗,๘๐๖,๐๐๐	๕๔	๓๒,๒๘๘,๕๐๐	๑๑๕	๒๙,๒๑๕,๔๐๐	๑๖๐	๓๖,๙๘๙,๗๐๐	๑๖๐	๓๘,๐๑๒,๑๐๐
๒.ด้านการพัฒนา คุณภาพชีวิต (กองสาธารณสุข)	๘	๔๐๐,๐๐๐	๘	๔๐๐,๐๐๐	๘	๔๐๐,๐๐๐	๘	๔๙๐,๐๐๐	๘	๔๙๐,๐๐๐
๓.ด้านการพัฒนาการศึกษา กีฬา นันทนาการส่งเสริม ศิลปวัฒนธรรมประเพณี ท้องถิ่นและการท่องเที่ยว (กองการศึกษา)	๒๓	๓,๗๕๗,๗๐๐	๒๓	๓,๗๕๗,๗๐๐	๒๕	๔,๑๕๗,๗๐๐	๒๕	๔,๑๕๗,๗๐๐	๒๕	๔,๑๕๗,๗๐๐
๔.ด้านการพัฒนา ศักยภาพของคนและ ความเข้มแข็งของชุมชน (กองสวัสดิการ)	๓	๙,๒๕๐,๐๐๐	๓	๙,๒๕๐,๐๐๐	๓	๙,๒๕๐,๐๐๐	๔	๙,๒๕๐,๐๐๐	๔	๙,๒๕๐,๐๐๐
๕.ด้านการพัฒนาระบบการ จัดการทรัพยากร ธรรมชาติ และสิ่งแวดล้อม (กองสำนักปลัด)	๒	๔๐,๐๐๐	๒	๔๐,๐๐๐	๒	๔๐,๐๐๐	๔	๑๐๐,๐๐๐	๔	๑๐๐,๐๐๐
๖.ด้านการส่งเสริม การเกษตร (กองส่งเสริมการเกษตร)	๑๐	๒,๔๕๕,๐๐๐	๑๐	๒,๔๕๕,๐๐๐	๑๐	๒,๔๕๕,๐๐๐	๑๐	๒,๔๕๕,๐๐๐	๑๐	๒,๔๕๕,๐๐๐
๗.ด้านการเมือง การ บริหาร (กองคลัง)	๑๒	๖๕๕,๐๐๐	๑๕	๑,๐๑๕,๐๐๐	๑๖	๑,๕๖๕,๐๐๐	๑๘	๑,๗๒๕,๐๐๐	๑๘	๑,๗๒๕,๐๐๐
รวม	๗๗	๒๔,๓๖๓,๗๐๐	๑๑๕	๔๙,๒๐๖,๒๐๐	๑๗๙	๔๖,๖๘๓,๕๐๐	๒๒๙	๕๕,๑๖๗,๔๐๐	๒๒๙	๕๖,๑๘๙,๘๐๐

/๔. จำนวนโครงการ...

๔. จำนวนโครงการตามแผนพัฒนาภาค/แผนพัฒนาท้องถิ่น (พ.ศ. ๒๕๖๑ - ๒๕๖๕)

ยุทธศาสตร์ การพัฒนา	ปีที่ ๑ (พ.ศ. ๒๕๖๑)		ปีที่ ๒ (พ.ศ. ๒๕๖๒)		ปีที่ ๓ (พ.ศ. ๒๕๖๓)		ปีที่ ๔ (พ.ศ. ๒๕๖๔)		ปีที่ ๕ (พ.ศ. ๒๕๖๕)	
	จำนวน โครงการ	งบประมาณ	จำนวน โครงการ	งบประมาณ	จำนวน โครงการ	งบประมาณ	จำนวน โครงการ	งบประมาณ	จำนวน โครงการ	งบประมาณ
๑. ด้านเศรษฐกิจ	๒๖	๘,๓๔๑,๐๐๐	๖๔	๓๓,๑๘๓,๕๐๐	๑๒๖	๓๐,๖๖๐,๔๐๐	๑๗๒	๓๘,๔๖๔,๗๐๐	๑๗๒	๓๙,๔๘๗,๑๐๐
๒. ด้านสังคม คุณภาพชีวิต	๓๔	๑๓,๔๐๗,๗๐๐	๓๔	๑๓,๔๐๗,๗๐๐	๓๖	๑๓,๘๐๗,๗๗๐	๓๗	๑๓,๘๘๗,๗๐๐	๓๗	๑๓,๘๘๗,๗๐๐
๓. ด้านทรัพยากร ธรรมชาติและ สิ่งแวดล้อม	๑๒	๒,๔๙๕,๐๐๐	๑๒	๒,๔๙๕,๐๐๐	๑๒	๒,๔๙๕,๐๐๐	๑๔	๒,๕๕๕,๐๐๐	๑๔	๒,๕๕๕,๐๐๐
๔. ด้านรักษาความ สงบเรียบร้อย	๕	๑๒๐,๐๐๐	๕	๑๒๐,๐๐๐	๕	๑๒๐,๐๐๐	๖	๒๕๐,๐๐๐	๖	๒๕๐,๐๐๐
รวม	๗๗	๒๔,๓๖๓,๗๐๐	๑๑๕	๔๙,๒๐๖,๒๐๐	๑๗๙	๔๗,๐๘๓,๑๗๐	๒๒๙	๕๕,๑๖๗,๔๐๐	๒๒๙	๕๖,๑๘๙,๘๐๐

๕. ผลการดำเนินงานตามแผนพัฒนาท้องถิ่นประจำปี ๒๕๖๔

ตารางเปรียบเทียบจำนวนผลสำเร็จการดำเนินงาน/โครงการและงบประมาณ
 ที่ดำเนินการจริงในแผนพัฒนาท้องถิ่น (พ.ศ. ๒๕๖๑ - ๒๕๖๕)
 จำแนกตามยุทธศาสตร์ของ (ปี ๒๕๖๔)

ยุทธศาสตร์	จำนวนโครงการ		ร้อยละ	จำนวนงบประมาณ		ร้อยละ
	ในแผนพัฒนาท้องถิ่น ปี (พ.ศ. ๒๕๖๑-๒๕๖๕) (ประจำปี ๒๕๖๔)	แผนดำเนินการ (ประจำปี ๒๕๖๔)		ในแผนพัฒนา ๕ ปี (พ.ศ. ๒๕๖๑-๒๕๖๕) (ประจำปี ๒๕๖๔)	แผนดำเนินการ (ประจำปี ๒๕๖๔)	
๑.ด้านเมืองน่าอยู่	๑๑๕	๗	๖.๐๙	๒๙,๒๑๕,๔๐๐	๙๖๐,๔๐๐	๓.๒๙
๒.ด้านการพัฒนาคุณภาพ ชีวิต	๘	๘	๑๐๐	๔๐๐,๐๐๐	๓๘๕,๐๐๐	๙๖.๒๕
๓.ด้านการพัฒนาการศึกษา กีฬา นันทนาการ ส่งเสริม ศิลปวัฒนธรรมประเพณี ท้องถิ่นและการท่องเที่ยว	๒๕	๙	๓๖	๔,๑๕๗,๗๐๐	๒,๕๔๓,๐๐๐	๖๑.๑๖
๔.ด้านการพัฒนาศักยภาพ ของคนและความเข้มแข็ง ของชุมชน	๓	๐	๐	๙,๒๕๐,๐๐๐	๐	๐
๕.ด้านการพัฒนาระบบการ จัดการทรัพยากรธรรมชาติและ สิ่งแวดล้อม	๒	๒	๑๐๐	๔๐,๐๐๐	๒๐,๐๐๐	๕๐
๖.ด้านการส่งเสริม การเกษตร	๑๐	๐	๐	๒,๔๕๕,๐๐๐	๐	๐
๗.ด้านการเมือง การบริหาร	๑๖	๑๒	๗๕	๑,๕๖๕,๐๐๐	๑๐,๒๘๗,๗๖๐	๖๕๗.๓๗
รวม	๑๗๙	๔๐	๒๒.๓๕	๔๗,๐๘๓,๑๐๐	๑๔,๑๙๖,๑๖๐	๓๐.๑๕

/ตารางเปรียบเทียบ...

**ตารางเปรียบเทียบจำนวนผลสำเร็จการดำเนินงาน/โครงการและ
งบประมาณที่ดำเนินการจริงในแผนพัฒนาท้องถิ่น
(พ.ศ. ๒๕๖๑ - ๒๕๖๕) เพิ่มเติมเปลี่ยนแปลง (ฉบับที่ ๑)
ประจำปี พ.ศ. ๒๕๖๓ ของปีงบประมาณ ๒๕๖๔**

ยุทธศาสตร์	จำนวนโครงการ		ร้อยละ	จำนวนงบประมาณ		ร้อยละ
	แผนดำเนินการ (ปี ๒๕๖๔) (ตามข้อบัญญัติ)	ดำเนินการ จริง (ปี ๒๕๖๔)		งบดำเนินการ (๒๕๖๔)	งบดำเนินการจริง (ปี ๒๕๖๔)	
๑.ด้านเมืองน่าอยู่	๗	๖	๘๕.๗๑	๙๖๐,๔๐๐	๙๓๔,๖๘๐	๙๗.๓๒
๒.ด้านการพัฒนาคุณภาพชีวิต	๘	๕	๖๒.๕	๓๘๕,๐๐๐	๑๓๐,๐๐๐	๓๓.๗๗
๓.ด้านการพัฒนาการศึกษา กีฬา นันทนาการ ส่งเสริม ศิลปวัฒนธรรมประเพณีท้องถิ่น และการท่องเที่ยว	๙	๗	๗๗.๗๘	๒,๕๔๓,๐๐๐	๒,๑๑๙,๕๐๕	๘๓.๓๕
๔.ด้านการพัฒนาศักยภาพของ คนและความเข้มแข็งของชุมชน	๐	๐	๐.๐๐	๐	๐	๐
๕.ด้านการพัฒนาระบบการ จัดการทรัพยากรธรรมชาติและ สิ่งแวดล้อม	๒	๒	๑๐๐	๒๐,๐๐๐	๐	๐
๖.ด้านการส่งเสริมการเกษตร	๐	๐	๐.๐๐	๐	๐	๐.๐๐
๗.ด้านการเมือง การบริหาร	๑๔	๑๒	๘๕.๗๑	๑๐,๒๘๗,๗๖๐	๑๐,๔๓๘,๗๙๘.๕๐	๑๐๑.๔๗
รวม	๔๒	๓๒	๗๖.๑๙	๑๔,๑๙๖,๑๖๐	๑๓,๖๒๒,๙๘๓.๕๐	๙๕.๙๖

/การประเมินผล...

การประเมินผลการนำแผนพัฒนาไปปฏิบัติในเชิงปริมาณ
 ตารางเปรียบเทียบจำนวนผลงาน/โครงการและงบประมาณ
 ในแผนพัฒนาท้องถิ่น (พ.ศ. ๒๕๖๑ - ๒๕๖๕) ประจำปี พ.ศ. ๒๕๖๒ และเพิ่มเติม
 เปลี่ยนแปลง (ฉบับที่ ๑) ประจำปี พ.ศ. ๒๕๖๔ ของปีงบประมาณ ๒๕๖๔
 กับแผนงาน/โครงการและงบประมาณที่ดำเนินการจริงประจำปีที่ผ่านมา (ปี พ.ศ. ๒๕๖๔)

ยุทธศาสตร์	จำนวนโครงการ		ร้อยละ	จำนวนงบประมาณ		ร้อยละ
	ในแผนพัฒนา ท้องถิ่นปี (พ.ศ. ๒๕๖๑-๒๕๖๕) (ประจำปี ๒๕๖๔)	แผนดำเนินการ จริง (ประจำปี ๒๕๖๔)		ในแผนพัฒนา ๕ ปี (พ.ศ. ๒๕๖๑-๒๕๖๕) (ประจำปี ๒๕๖๔)	แผนดำเนินการจริง (ประจำปี ๒๕๖๔)	
๑.ด้านเมืองน่าอยู่	๑๑๕	๖	๕๖.๒๒	๒๙,๒๑๕,๔๐๐	๙๓๔,๖๘๐	๓.๑๙
๒.ด้านการพัฒนาคุณภาพ ชีวิต	๘	๕	๖๒.๕๐	๔๐๐,๐๐๐	๑๓๐,๐๐๐	๓๒.๕๐
๓.ด้านการพัฒนา การศึกษา กีฬา นันทนาการ ส่งเสริม ศิลปวัฒนธรรมประเพณี ท้องถิ่นและการท่องเที่ยว	๒๕	๗	๒๘.๐๐	๔,๑๕๗,๗๐๐	๒,๑๑๙,๕๐๕	๕๐.๙๘
๔.ด้านการพัฒนาศักยภาพ ของคนและความเข้มแข็ง ของชุมชน	๓	๐	๐.๐๐	๙,๒๕๐,๐๐๐	๐	๐.๐๐
๕.ด้านการพัฒนาระบบ การจัดการ ทรัพยากรธรรมชาติและ สิ่งแวดล้อม	๒	๒	๑๐๐	๔๐,๐๐๐	๐	๐.๐๐
๖.ด้านการส่งเสริม การเกษตร	๑๐	๐	๐.๐๐	๒,๔๕๕,๐๐๐	๐	๐.๐๐
๗.ด้านการเมือง การ บริหาร	๑๖	๑๒	๗๕.๐๐	๑,๕๖๕,๐๐๐	๑๐,๔๓๘,๗๙๘.๕๐	๖๖๗.๕๒
รวม	๑๗๙	๓๒	๑๗.๘๘	๔๗,๐๘๓,๑๐๐	๑๓,๖๒๒,๙๘๓.๕๐	๒๘.๙๓

๖. การเบิกจ่ายงบประมาณปี ๒๕๖๔

ยุทธศาสตร์	งบทกิต		เงินสะสม		รวม	
	จำนวนเงิน	ร้อยละ	จำนวนเงิน	ร้อยละ	จำนวนเงิน	ร้อยละ
๑. ด้านเมืองน่าอยู่	๙๓๔,๖๘๐	๖.๘๖	๑,๐๗๕,๐๐๐.๐๐	-	๒,๐๐๙,๖๘๐	๑๓.๕๖
๒. ด้านการพัฒนาคุณภาพชีวิต	๑๓๐,๐๐๐	๐.๙๕	-	-	๑๓๐,๐๐๐	๐.๘๘
๓. ด้านการพัฒนาการศึกษา กีฬา นันทนาการ ศิลปวัฒนธรรม ประเพณีท้องถิ่นและการท่องเที่ยว	๒,๑๑๙,๕๐๕	๑๕.๕๖	-	-	๒,๑๑๙,๕๐๕	๑๔.๓๐
๔. ด้านการพัฒนาศักยภาพบุคลากรและความเข้มแข็งของชุมชน	๐	๐	-	-	๐	๐
๕. ด้านการพัฒนาระบบการจัดการทรัพยากรธรรมชาติและสิ่งแวดล้อม	๐	๐	-	-	๐	๐
๖. ด้านส่งเสริมการเกษตร	๐	๐	-	-	๐	๐
๗. ด้านการเมือง การบริหาร	๑๐,๔๓๘,๗๘๘.๕๐	๗๖.๖๓	๑๒๔,๙๕๐.๐๐	-	๑๐,๕๖๓,๗๓๘.๕๐	๗๑.๒๗
รวม	๑๓,๖๒๒,๙๘๓.๕๐	๑๐๐	๑,๑๙๙,๙๕๐.๐๐	-	๑๔,๘๒๒,๙๓๓.๕๐	๑๐๐

แบบที่ ๓/๑ แบบประเมินผลการดำเนินงานตามแผนยุทธศาสตร์

คำชี้แจง : แบบที่ ๓/๑ เป็นแบบประเมินตนเอง โดยมีวัตถุประสงค์เพื่อใช้ประเมินผลการดำเนินการขององค์กรปกครองส่วนท้องถิ่น ตามยุทธศาสตร์ที่กำหนดไว้ และมีกำหนดระยะเวลาในการรายงานปีละ ๑ ครั้ง หลังจากสิ้นสุดปีงบประมาณ

ส่วนที่ ๑ ข้อมูลทั่วไป

๑. ชื่อองค์กรปกครองส่วนท้องถิ่น องค์กรบริหารส่วนตำบลชุมแสง
๒. วัน/เดือน/ปีที่รายงาน ๑ ตุลาคม ๒๕๖๔ - ๓๑ ธันวาคม ๒๕๖๔

ส่วนที่ ๒ ยุทธศาสตร์และโครงการในปี ๒๕๖๔

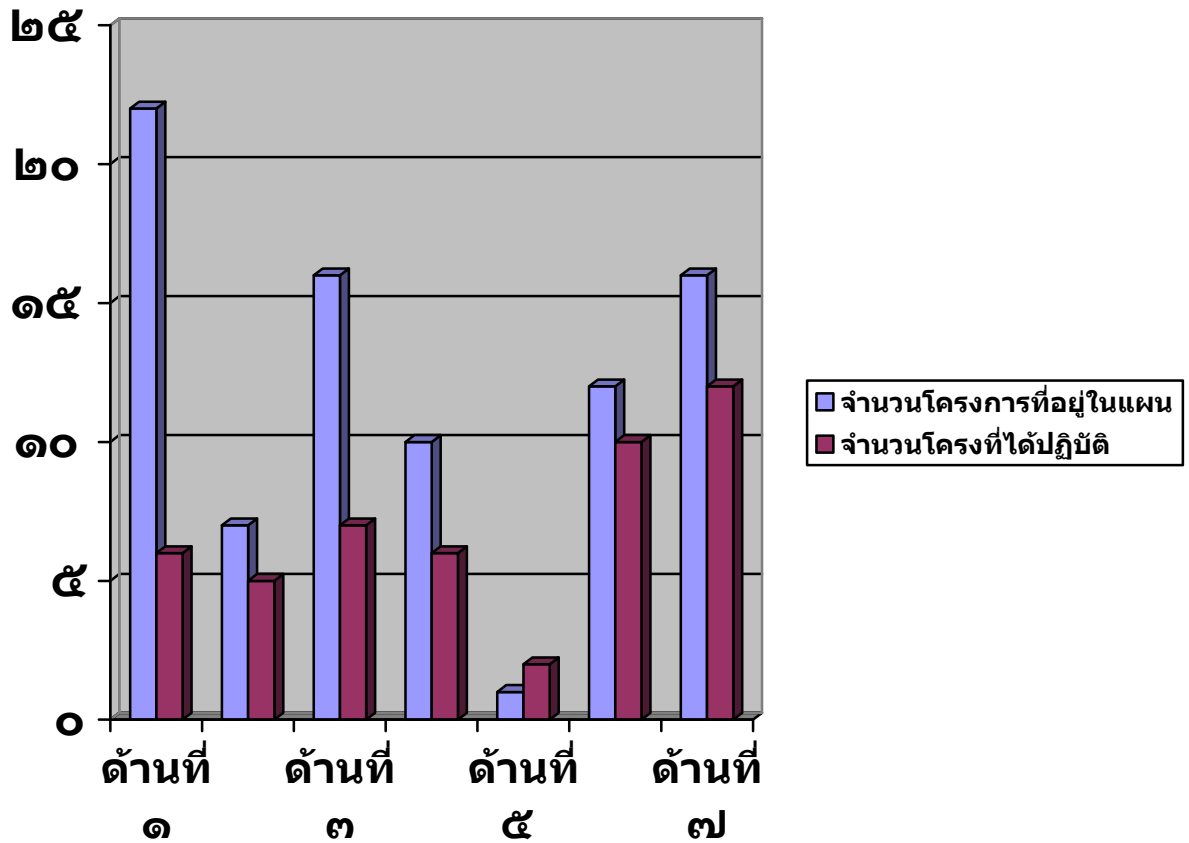
๓. ยุทธศาสตร์และจำนวนโครงการที่ปรากฏอยู่ในแผน และจำนวนโครงการที่ได้ปฏิบัติ

ยุทธศาสตร์	จำนวนโครงการ	
	จำนวนโครงการที่ปรากฏอยู่ในแผน	จำนวนโครงการที่ได้ปฏิบัติ
๑. ด้านเมืองน่าอยู่	๒๒	๖
๒. ด้านการพัฒนาคุณภาพชีวิต	๗	๕
๓. ด้านการพัฒนาการศึกษา กีฬา นันทนาการ ศิลปวัฒนธรรม ประเพณีท้องถิ่นและการท่องเที่ยว	๑๖	๗
๔. ด้านการพัฒนาศักยภาพบุคลากรและความเข้มแข็งของชุมชน	๑๐	๖
๕. ด้านการพัฒนาระบบการจัดการทรัพยากรธรรมชาติและสิ่งแวดล้อม	๑	๒
๖. ด้านส่งเสริมการเกษตร	๑๒	๑๐
๗. ด้านการเมืองการบริหาร	๑๖	๑๒
รวม	๘๕	๔๘

คิดเป็นร้อยละ ๕๖.๔๗ ของโครงการทั้งหมด

/จำนวนโครงการ...

จำนวนโครงการ

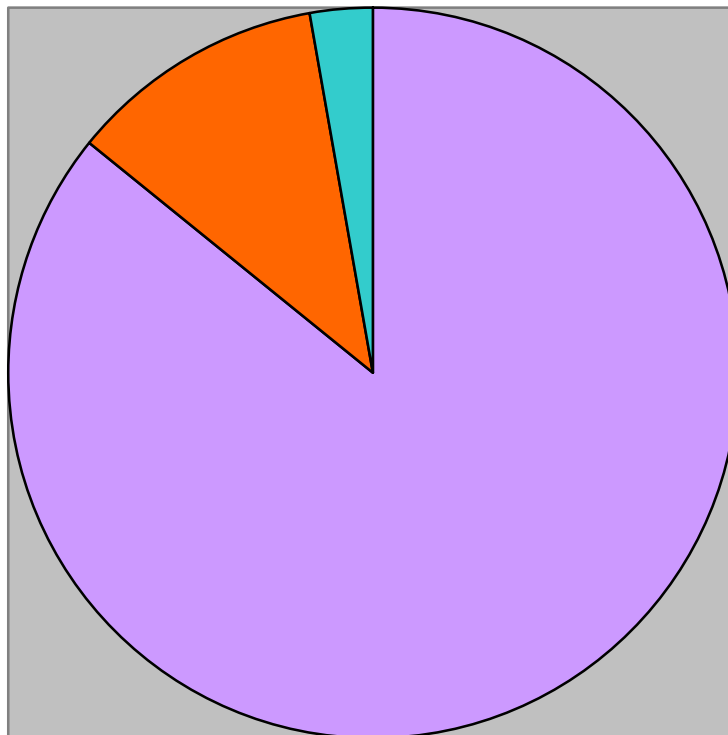


๑. ยุทธศาสตร์การพัฒนาด้านเมืองน่าอยู่
๒. ยุทธศาสตร์การพัฒนาด้านการพัฒนาคุณภาพชีวิต
๓. ยุทธศาสตร์การพัฒนาด้านการพัฒนาการศึกษา กีฬา นันทนาการ ศิลปวัฒนธรรม ประเพณีท้องถิ่นและการท่องเที่ยว
๔. ยุทธศาสตร์การพัฒนาด้านการพัฒนาศักยภาพบุคลากรและความเข้มแข็งของชุมชน
๕. ยุทธศาสตร์การพัฒนาด้านการพัฒนาระบบการจัดการทรัพยากรธรรมชาติและสิ่งแวดล้อม
๖. ยุทธศาสตร์การพัฒนาด้านส่งเสริมการเกษตร
๗. ยุทธศาสตร์การพัฒนาด้านการเมืองการบริหาร

ส่วนที่ ๓ ผลการดำเนินการ

4. ความพึงพอใจต่อผลการดำเนินงานขององค์กรปกครองส่วนท้องถิ่นในภาพรวม
(โดยสุ่มสำรวจ๓๐๐คน)

ประเด็น	พอใจมาก	พอใจ	ไม่พอใจ
(๑) มีการเปิดโอกาสให้ประชาชนมีส่วนร่วมในโครงการ/กิจกรรม	๘๕.๖๗	๑๑.๓๓	๓.๐๐
(๒) มีการประชาสัมพันธ์ให้ประชาชนรับรู้ข้อมูลของโครงการ/กิจกรรม	๘๖.๐๐	๑๑.๓๓	๒.๖๗
(๓) มีการเปิดโอกาสให้ประชาชนแสดงความคิดเห็นในโครงการ/ กิจกรรม	๘๐.๓๐	๑๘.๓๓	๑.๓๓
(๔) มีการรายงานผลการดำเนินงานของโครงการ/กิจกรรมให้ประชาชน ทราบ	๘๘.๖๓	๙.๓๓	๒.๐๔
(๕) การเปิดโอกาสให้ประชาชนตรวจสอบการดำเนินโครงการ/กิจกรรม	๘๒.๕๕	๑๕.๐๐	๒.๔๕
(๖) การดำเนินงานเป็นไปตามระยะเวลาที่กำหนด	๘๓.๓๓	๑๕.๐๐	๑.๖๗
(๗) ผลการดำเนินโครงการ/กิจกรรมนำไปสู่การแก้ไขปัญหาของ ประชาชนในท้องถิ่น	๙๐.๐๐	๔.๖๗	๕.๓๓
(๘) ประโยชน์ที่ประชาชนได้รับจากการดำเนินโครงการ/กิจกรรม	๘๙.๓๓	๗.๖๗	๓.๐๐
ภาพรวม	๘๕.๗๓	๑๑.๕๙	๒.๖๘



แบบติดตามและประเมินผลของปัญหาและอุปสรรคในการปฏิบัติงานแผนฯ

๑. ประชาชนเข้าร่วมประชุมประชาคมน้อยเพราะเห็นความสำคัญในการประชุมประชาคมน้อย
๒. พนักงานเข้าร่วมประชุมประชาคมน้อยเพราะเห็นความสำคัญในการพัฒนาน้อย
๓. บางคนเห็นความสำคัญการประชุมประชาคมน้อยเพราะส่วนมากเข้าใจผิดว่างบประมาณมีน้อยไม่ควรออกประชุมประชาคม แต่ไม่เข้าใจว่าควรทบทวนและพัฒนาคัดเลือกอันใดสำคัญกว่าด่วนกว่าควรพัฒนาหรือไม่ เดือดร้อนเท่าไรควรพัฒนาหลัง
๔. ผู้ใหญ่บางหมู่บ้านยังเห็นความสำคัญของการประชุมประชาคมน้อยเพราะเข้าใจว่าทำไปงั้นๆไม่ได้ผลอะไร
๕. สมาชิกบางท่านยังเข้าใจแบบง่ายๆ ว่าไม่ต้องเสนอตอนประชุมประชาคมเข้าแผนแต่จะคอยเสนอโครงการช่วงตอนประชุมสภา ฯ แต่มีข้อเสียตรงที่โครงการที่เสนอมาชาวบ้านเสนอเข้าแผนมาลงมติแล้ว พอมาถึงที่ประชุมก็ขอเสนอโครงการใหม่ๆขึ้นมาอีก ทำให้เกิดปัญหาโครงการที่เสนอในที่ประชุมประชาคมตกลงไปและเกิดปัญหาโครงการมากแต่ไม่ได้อนุมัติ สรุปรูปโครงการเพิ่มพูนไม่เกิดผลสำเร็จและไม่เกิดประสิทธิผลต่อมา
๖. พนักงานบางคนไม่ออกไปประชุมประชาคมเพื่อเสนอโครงการและแนะนำชาวบ้านเสนอโครงการเข้ากับหน่วยงานให้เข้ากับโครงการที่ตัวเองรับผิดชอบ มาเสนอโครงการใหม่อีก โครงการชาวบ้านก็ไม่ได้รับความต้องการและข้อมูลที่ตรงกันทำให้เกิดปัญหาโครงการหลากหลายรูปแบบของแต่ละส่วน และเสนอโครงการใหม่ทำให้เจ้าหน้าที่รับผิดชอบจัดทำแผนล่าช้าต่อไปอีก เพราะต้องปรับเปลี่ยนแผนเพิ่มและต้องปรับปรุงใหม่ ทั้งนี้เพื่อคัดเลือกและพิจารณาให้ถูกต้องตามหลักยุทธศาสตร์ของตำบลและยุทธศาสตร์จังหวัดให้รัดกุมในการจัดทำแต่ละครั้ง ทำให้เกิดความล่าช้าในการพิจารณาอีกครั้ง ซึ่งเป็นการพิจารณาคัดกรองหลายรอบหลายครั้ง ไม่สะดวกต่อการดำเนินการแผนเพื่อเสนอคณะกรรมการพัฒนาแผน
๗. เดิมการติดตามและประเมินผลแผนฯต้องล่าช้า เพราะต้องรอผลการสรุปโครงการจากส่วนการคลัง (เพราะการรายงานสถานะส่วนการคลังสามารถรายงานให้แล้วเสร็จหลังจากปิดงบประมาณ คือ สิ้นเดือนกันยายนของทุกปีและให้แล้วเสร็จภายใน ๙๐ วัน คือ จนถึงเดือนธันวาคม) หากไม่เสร็จก็ยังไม่สรุปไม่ได้ เมื่อเสร็จแล้วต้องคัดกรองแบบประเมินอีกครั้ง ทำให้เกิดปัญหากับเจ้าหน้าที่การติดตามและประเมินผลแผนฯ ต้องรีบประเมินผลเพื่อให้ทันต่อการประชุมสภาในครั้งต่อไปคือช่วงเดือนธันวาคมต้นเดือนอีก เจ้าหน้าที่มีหน้าที่จึงต้องรีบป้อนผลงานให้แล้วเสร็จ ซึ่งทำให้เกิดการทำงานไม่เกิดความสะดวกคล่องในการทำงาน ปัจจุบันกองการคลังมีการพัฒนาขึ้นสามารถสรุปและให้ข้อมูลได้ตั้งแต่ ต้นเดือนตุลาคมของทุกปี จึงทำให้การติดตามประเมินผลแผนฯ ได้แล้วเสร็จก่อน ๓๐ ธันวาคมของทุกปี แต่ถ้าการคลังยังไม่แล้วเสร็จและไม่ผิดระเบียบ ผลการติดตามไม่สามารถดำเนินการได้เกิดไรขึ้น ดังนั้น การติดตามผลแผนฯ ที่เสร็จสมบูรณ์และเหมาะสมควรให้มีการรายงานช่วงไตรมาส ๒ (ช่วงเดือน มกราคม – มีนาคม) จึงจะเหมาะสมตามลำดับต่อไป

๑๑๑๑๑๑๑๑๑๑๑๑๑๑๑๑

/ข้อเสนอแนะในการ...

ข้อเสนอแนะในการติดตามและประเมินผลแผนฯ

๑.. ควรประชาสัมพันธ์ให้ชาวบ้านรู้ว่าหากต้องการอยากได้ถนนหนทางหรือมีความต้องการอยากได้อะไรในหมู่บ้านหรืออยากจะทำอะไรในหมู่บ้านให้เกิดประสิทธิภาพและประสิทธิผลต้องเข้าร่วมประชุมประชาคมโดย เสนอโครงการในช่วงประชุมประชาคมแผนในแต่ละปีและเป็นโครงการที่ทุกคนเห็นพ้องด้วยกัน ซึ่งเป็นเสียงข้างมากหรือเป็นเสียงเอกฉันท์คือเห็นด้วยทั้งหมดที่เข้าร่วมประชุม ถือว่าได้ลงมติมีความต้องการหรือเป็นโครงการที่แน่นอนในการพัฒนาของโครงการนั้นๆ ให้เป็นผลสำเร็จซึ่งเป็นโครงการที่สามารถอนุมัติ จะได้พัฒนาและสามารถแก้ไขปัญหาของหมู่บ้านในส่วนรวมได้ถูกต้อง (หากสมาชิกต้องการเสนอที่ประชุมก็ควรเสนอโครงการที่มีอยู่ในที่ประชุมประชาคมที่ลงมติในหมู่บ้านนั้นๆด้วยแล้ว) สภาฯ จะได้อนุมัติที่ถูกต้อง

๒. ควรพิจารณาให้พนักงานเข้าร่วมประชาคมแผนให้ครบแต่ละส่วน ทั้งนี้เพื่อให้ประชาชนเห็นความสำคัญอีกในรูปแบบหนึ่งว่าประชาชนเป็นผู้มีสิทธิมีเสียงในการเสนอโครงการต่าง ๆ เพื่อพัฒนาท้องถิ่นแต่ละหมู่ของตนเองให้ชัดเจนและได้มาตรฐานของการทำงาน คือ เป็นคณะกรรมการสนับสนุนแผนโดยแท้จริง โดยพนักงานเป็นผู้ที่สามารถชี้แนะในการทำงานของตนและช่วยส่งเสริมสนับสนุนโครงการต่างๆ และเป็นโครงการที่เห็นพ้องต้องกันกับตัวเองที่รับผิดชอบงานแต่ละส่วนโดยแท้จริง อย่างน้อยโครงการที่เสนอชาวบ้านหรือประชาชนจะได้รับรู้รับทราบในการปฏิบัติงานของแต่ละส่วนได้สมบูรณ์และชัดเจน

๓. บางคนเข้าใจผิดยังไม่เข้าใจการประชุมประชาคมที่ถูกต้องคือ ต้องทบทวน ทำความเข้าใจ ช่วยแก้ไขปัญหาของแต่ละจุด แต่ละปี เพื่อพัฒนาให้สอดคล้องกับแผนยุทธศาสตร์จังหวัดและเพื่อให้การพัฒนาให้เป็นปัจจุบัน จึงเป็นเหตุให้มีการประชุมประชาคมแต่ละปีและมีการประชุมประชาคมเกิดขึ้นทุกปี ทั้งนี้เพื่อทบทวน และพบปะประชาชน ว่าเป็นอย่างไรบ้าง หรือความทุกข์โศกของประชาชน เราสามารถช่วยแก้ไข ปัญหาอะไรได้บ้าง หรือความต้องการของประชาชน มีอะไรที่ท้องถิ่นสามารถช่วยได้ หากช่วยเหลือยังไม่ได้ก็ช่วยแนะนำ ทำความเข้าใจและความถูกต้องให้ชาวบ้านได้มีความหวัง และมีความสุขต่อไป

๔. ควรเห็นความสำคัญในการลงมติของการประชุมประชาคมหมู่บ้านของแต่ละหมู่ และไม่ ควรเสนอโครงการเพิ่มอีก หากเพิ่มอีกก็จะเกิดปัญหาตามข้อ ๑ ประธานสภาฯ ควรเห็นด้วยกับมติที่ประชุมประชาคมหมู่บ้านนั้นๆ ด้วย หากจะเสนอเพิ่ม นอกเหนือจากโครงการที่เสนอแล้วควรเป็นโครงการที่เร่งด่วนจริงๆ หรือเป็นโครงการที่มีประโยชน์ร่วมกันตั้งแต่ ๒ หมู่บ้านขึ้นไป จึงควรเห็นอนุมัติโครงการเพิ่มขึ้นได้ในสภาฯ (หากเสนอโครงการเพิ่มนอกเหนือจากการประชุมประชาคม)

๕. พนักงานควรเสนอโครงการที่ตนเองรับผิดชอบโดยผ่านชาวบ้านแต่ละหมู่ให้เห็นชอบด้วย หรือช่วยกระตุ้นให้แต่ละหมู่บ้านเสนอโครงการที่ตนเองจะต้องทำและจะต้องสนับสนุนตามความต้องการของประชาชนโดยตรง

๖. เห็นควรให้พิจารณาการติดตามและประเมินผลแผนฯ หลังจากกฎหมายกำหนดให้ส่วน การคลังมีสิทธิ์สามารถดำเนินแล้วเสร็จภายใน ๙๐ หลังปิดงบประมาณ คือวันที่ ๓๐ กันยายน เป็นต้นไป ให้เสร็จสิ้นเสียก่อนแล้วจึงดำเนินและติดตามผลเพื่อให้เกิดประสิทธิภาพและประสิทธิผลควรให้อยู่ในไตรมาสที่ ๒

คือ เดือนมกราคม – มีนาคม ทั้งนี้เพื่อให้ได้ข้อมูลที่แท้จริง ไม่ใช่ข้อมูลเท็จจริง นำมาสรุปที่ไม่บิดเบือนจากผล การปฏิบัติจริงที่เกิดขึ้น เพราะช่วงเวลาในการติดตามแผนพัฒนาท้องถิ่นมีถึง ๔ ไตรมาสตามวาระการประชุมแต่ละปี มีดังนี้

ไตรมาสที่ ๑ คือ ห้วงเดือน ตุลาคม – เดือน ธันวาคม

ไตรมาสที่ ๒ คือ ห้วงเดือน มกราคม – เดือน มีนาคม

ไตรมาสที่ ๓ คือ ห้วงเดือน เมษายน – เดือน มิถุนายน

ไตรมาสที่ ๔ คือ ห้วงเดือน กรกฎาคม - เดือน กันยายน

จึงเห็นสมควรพิจารณาให้การรายงานติดตามและประเมินผลแผน ฯ ในช่วงไตรมาสที่ ๒ คือ ช่วงเดือน มกราคม – เดือน มีนาคม ให้เป็นตามระเบียบและถูกต้องตามมติสภา ฯ ในปีถัดไปของทุกปีจึงจะเหมาะสม และถูกต้องเพราะในช่วงเดือนตุลาคม – เดือนธันวาคม กองการคลังไม่สามารถรายงานให้การติดตาม ประเมินผลได้เพราะเป็นช่วงดำเนินการรายงานได้ให้แล้วเสร็จภายใน ๙๐ วัน อยู่ (คือในช่วงเดือนตุลาคม – เดือน ธันวาคม) การรายงานติดตามติดตามและประเมินผลแผน ฯ ย่อมไม่สมบูรณ์ เพราะข้อมูลการคลังยังไม่เรียบร้อย เพราะการติดตามและประเมินผลนั้นจะต้องได้รับข้อมูลจากส่วนการคลังเสียก่อนจึงจะได้รับข้อเท็จจริงที่สมบูรณ์ หากหน่วยงานใดดำเนินการเสร็จก่อนตุลาคมหรือเสร็จสิ้นเดือนกันยายน ส่วนการคลังนั้น การดำเนินงานดีเยี่ยม ส่งผลให้การรายงานผลการติดตามและประเมินผลแผน ฯ ได้ไม่มีปัญหาอุปสรรค และเกิดประสิทธิภาพประสิทธิผล ของการดำเนินงานต่อไป

๑๑๑๑๑๑๑๑๑๑๑๑๑๑๑๑๑๑๑๑

๑.๒ การรักษาความสงบ ความปลอดภัยในชีวิตและทรัพย์สิน ตลอดจนความเป็นระเบียบเรียบร้อยของ บ้านเมือง มีทั้งหมด ๓ โครงการ ดังนี้

เป็นแผนงานรักษาความสงบภายในที่ดำเนินการจริงมีทั้งหมด ๓ โครงการ
ตั้งไว้ ๔๒,๔๐๐ บาท จ่ายจริงเป็นเงิน ๓๖,๖๘๐ บาท ดังต่อไปนี้

๑. โครงการตั้งจุดบริการประชาชนในช่วงเทศกาลปีใหม่ ๑๐,๐๐๐ บาท
ตั้งไว้ ๖,๒๐๐ บาท (โอนจ่ายการเดินทางไปราชการ) ยอดจ่ายจริง ๐ บาท (ได้ทำ)

๒. โครงการตั้งจุดตรวจและบริการประชาชนในช่วงเทศกาลสงกรานต์ ๑๐,๐๐๐ บาท
ตั้งไว้ ๖,๒๐๐ บาท (ช่วงโควิด) ยอดจ่ายจริง ๐ บาท

๓. โครงการซ่อมแผนป้องกันและระงับอัคคีภัยในพื้นที่ตำบลชุมแสงประจำปีงบประมาณ พ.ศ. ๒๕๖๔
๓๐,๐๐๐ บาท ตั้งไว้ ๓๐,๐๐๐ บาท ยอดจ่ายจริง ๓๖,๖๘๐ บาท

สรุปรวมโครงการตามแผนดำเนินการ(ตามข้อบัญญัติ) มีทั้งหมด ๓ โครงการ สามารถดำเนินการ
ได้จริง ๒ โครงการ คิดเป็นร้อยละ ๖๖.๖๗ งบประมาณ ตั้งไว้ ๔๒,๔๐๐ บาท จ่ายจริง
๓๖,๖๘๐ บาท คิดเป็นร้อยละ ๘๖.๕๑

๑๑๑๑๑๑๑๑๑๑๑๑๑๑๑๑๑๑๑๑

รวมสรุปโครงการตามแผนดำเนินการ(ตามข้อบัญญัติ) ด้านที่ ๑ มีทั้งหมด ๗ โครงการสามารถ
ดำเนินการได้จริง ๖ โครงการ คิดเป็นร้อยละ ๘๕.๗๑ งบประมาณ ตั้งไว้ ๙๖๐,๔๐๐ บาท จ่ายจริง
๙๓๔,๖๘๐ บาท คิดเป็นร้อยละ ๙๗.๓๒

๑๑๑๑๑๑๑๑๑๑๑๑๑๑๑๑๑๑๑๑

ยุทธศาสตร์ที่ ๒. ด้านการพัฒนาคุณภาพชีวิต

๒.๑ การส่งเสริมให้ประชาชนมีสุขภาพอนามัยที่ดี

๑. โครงการควบคุมและป้องกันโรคไข้เลือดออก	๑๐,๐๐๐ บาท		
ตั้งไว้	๑๐,๐๐๐ บาท (งบฯ สปสช.)	ยอดจ่ายจริง	๘๐,๐๐๐ บาท
๒. โครงการควบคุมและป้องกันโรคพิษสุนัขบ้า	๒๐,๐๐๐ บาท		
ตั้งไว้	๑๕,๐๐๐ บาท	ยอดจ่ายจริง	๒๐,๐๐๐ บาท
๓. โครงการป้องกันและแก้ไขปัญหายาเสพติด	๒๐,๐๐๐ บาท		
ตั้งไว้	๔๐,๐๐๐ บาท (ช่วงโควิด)	ยอดจ่ายจริง	๐ บาท
๔. โครงการลด คัดแยก ขยะต้นทางหมู่บ้าน	๔๐,๐๐๐ บาท		
ตั้งไว้	๑๐,๐๐๐ บาท (ช่วงโควิด)	ยอดจ่ายจริง	๐ บาท
๕. โครงการขอรับเงินอุดหนุนของที่ทำการปกครองอำเภอนางรอง	๑๐,๐๐๐ บาท		
ตั้งไว้	๑๐,๐๐๐ บาท	ยอดจ่ายจริง	๑๐,๐๐๐ บาท
๖. โครงการขอรับเงินอุดหนุนของกิ่งกาชาดอำเภอนางรอง	๑๐,๐๐๐ บาท		
ตั้งไว้	๑๐,๐๐๐ บาท	ยอดจ่ายจริง	๑๐,๐๐๐ บาท
๗. โครงการขอรับเงินอุดหนุนของเหล่ากาชาดจังหวัดบุรีรัมย์	๑๐,๐๐๐ บาท		
ตั้งไว้	๑๐,๐๐๐ บาท	ยอดจ่ายจริง	๑๐,๐๐๐ บาท
๘. โครงการพระราชดำริด้านสาธารณสุข	๒๘๐,๐๐๐ บาท		
ตั้งไว้	๒๘๐,๐๐๐ บาท	ยอดจ่ายจริง	๐ บาท

*** เงินสมทบกองทุนหลักประกันสุขภาพ (สปสช.) ๔๐ % ของการได้รับการสนับสนุน ๘๗,๙๓๐ บาท ยอดได้รับสนับสนุน ๒๑๙,๘๒๕ บาท

สรุปรวมโครงการตามแผนดำเนินการ(ตามข้อบัญญัติ) มีทั้งหมด ๘ โครงการสามารถดำเนินการได้จริง ๕ โครงการ คิดเป็นร้อยละ ๖๒.๕๐ งบประมาณ ตั้งไว้ ๓๗๕,๐๐๐ บาท จ่ายจริง ๑๓๐,๐๐๐ บาท คิดเป็นร้อยละ ๓๔.๖๗

๒.๒ การให้ความช่วยเหลือราษฎรที่ควรได้รับการช่วยเหลือ

๑. ค่าจัดซื้อทรายอะเบท	๖๐,๐๐๐ บาท		
ตั้งไว้ ๕๐,๐๐๐ บาท	ยอดจ่ายจริง ๔๘,๖๐๐ บาท		
๒. ค่าจัดซื้อวัคซีนป้องกันโรคพิษสุนัขบ้าพร้อมอุปกรณ์	๔๐,๐๐๐ บาท		
ตั้งไว้ ๔๐,๐๐๐ บาท	ยอดจ่ายจริง ๔๐,๐๐๐ บาท		
๓. ค่าจัดซื้อน้ำยาพ่นหมอกควัน (กำจัดยุงลาย)	๖๐,๐๐๐ บาท		
ตั้งไว้ ๔๐,๐๐๐ บาท	ยอดจ่ายจริง ๕๘,๖๑๘ บาท		
๔. ค่าจัดซื้อยาฉีดหมัน	๐ บาท		

สรุปรวมโครงการตามแผนดำเนินการ(ตามข้อบัญญัติ) มีทั้งหมด ๓ โครงการ สามารถดำเนินการได้จริง ๓ โครงการ คิดเป็นร้อยละ ๑๐๐ งบประมาณ ตั้งไว้ ๑๓๐,๐๐๐ บาท จ่ายจริง ๑๔๗,๒๑๘ บาท คิดเป็นร้อยละ ๑๑๓.๒๕

๒.๓ การป้องกันและแก้ไขปัญหาสังคม

๑. โครงการการป้องกันและแก้ไขปัญหาความรุนแรงต่อเด็ก สตรี และบุคคลในครอบครัว - บาท
๒. บำบัดฟื้นฟูผู้ติดยาเสพติด ได้รับอุดหนุนเฉพาะกิจ - บาท จ่ายจริง - บาท

สรุปรวมโครงการตามแผนดำเนินการ(ตามข้อบัญญัติ) มีทั้งหมด ๐ โครงการ สามารถดำเนินการได้จริง ๐ โครงการ คิดเป็นร้อยละ ๐ งบประมาณ ตั้งไว้ ๐ บาท จ่ายจริง ๐ บาท คิดเป็นร้อยละ ๐

๒.๔ ส่งเสริมการประกอบอาชีพและรายได้แก่ประชาชน

๑. โครงการฝึกอบรมการทำพวงหรีดของกลุ่มสตรี ผู้สูงอายุ ๐ บาท
๒. ฝึกอาชีพผู้ติดยาเสพติด ตั้งไว้ ๐ บาท จ่ายจริง ๐ บาท

สรุปรวมโครงการตามแผนดำเนินการ(ตามข้อบัญญัติ) มีทั้งหมด ๐ โครงการสามารถดำเนินการได้จริง ๐ โครงการ คิดเป็นร้อยละ ๐ งบประมาณ ตั้งไว้ ๐ บาท จ่ายจริง ๐ บาท คิดเป็นร้อยละ ๐

๑๑๑๑๑๑๑๑๑๑๑๑

รวมสรุปโครงการตามแผนดำเนินการ(ตามข้อบัญญัติ) ด้านที่ ๒ มีทั้งหมด ๓ โครงการ สามารถดำเนินการได้จริง ๓ โครงการ คิดเป็นร้อยละ ๑๐๐ งบประมาณ ตั้งไว้ ๑๓๐,๐๐๐ บาท จ่ายจริง ๑๔๗,๒๑๘ บาท คิดเป็นร้อยละ ๑๑๓.๒๕

**ยุทธศาสตร์ที่ ๓. ด้านการพัฒนาการศึกษา กีฬา นันทนาการ ส่งเสริมศิลปวัฒนธรรมประเพณี
ท้องถิ่นและการท่องเที่ยว**

๓.๑ การพัฒนาปรับปรุงคุณภาพมาตรฐานการศึกษาของศูนย์พัฒนาเด็กเล็กและโรงเรียน

	๑. โครงการจัดงานวันเด็กแห่งชาติ	๕๐,๐๐๐	บาท
ตั้งไว้	๕,๐๐๐ บาท (ดำเนินการ)	ยอดจ่ายจริง	๕,๐๐๐ บาท
	๒. โครงการจัดงานวันแม่แห่งชาติของศูนย์พัฒนาเด็กเล็ก อบต. ชุมแสง	๑๐,๐๐๐	บาท
ตั้งไว้	๕,๐๐๐ บาท (ดำเนินการ)	ยอดจ่ายจริง	๕,๐๐๐ บาท
	๓. อาหารเสริมนม ศพด. และทั้ง ๓ โรงเรียนในเขตตำบลชุมแสง	๙๐๐,๐๐๐	บาท
ตั้งไว้	๖๓๗,๐๐๐ บาท (ดำเนินการ)	ยอดจ่ายจริง	๕๕๙,๐๐๐ บาท
	๔. โครงการจ่ายเป็นค่าจัดซื้อสื่อการเรียนการสอน	๑๗๐,๐๐๐	บาท
ตั้งไว้	๒๒๑,๐๐๐ บาท (ดำเนินการ)	ยอดจ่ายจริง	๓๑,๐๓๗ บาท
	๕. โครงการอาหารกลางวัน	๑,๔๗๖,๐๐๐	บาท
ตั้งไว้	๑,๔๘๐,๐๐๐ บาท (ดำเนินการ)	ยอดจ่ายจริง	๑,๓๗๕,๐๐๐ บาท

สรุปรวมโครงการตามแผนดำเนินการ(ตามข้อบัญญัติ) มีทั้งหมด ๕ โครงการ สามารถดำเนินการ
ได้จริง ๕ โครงการ คิดเป็นร้อยละ ๑๐๐ งบประมาณ ตั้งไว้ ๒,๓๔๘,๐๐๐ บาท จ่ายจริง
๑,๙๗๕,๐๓๗ บาท คิดเป็นร้อยละ ๘๔.๑๒

๓.๒ การส่งเสริมการกีฬาและนันทนาการ

	๑. โครงการจัดการแข่งขันกีฬาประจำตำบล	๑๐๐,๐๐๐	บาท
ตั้งไว้	๑๕๐,๐๐๐ บาท (ดำเนินการ)	ยอดจ่ายจริง	๑๔๔,๐๖๘ บาท
	๒. โครงการจัดงานสงกรานต์	๒๐,๐๐๐	บาท
ตั้งไว้	๑๐,๐๐๐ บาท (ช่วงโควิด)	ยอดจ่ายจริง	๐ บาท

สรุปรวมโครงการตามแผนดำเนินการ(ตามข้อบัญญัติ) มีทั้งหมด ๒ โครงการ สามารถดำเนินการ
ได้จริง ๑ โครงการ คิดเป็นร้อยละ ๕๐ งบประมาณ ตั้งไว้ ๑๖๐,๐๐๐ บาท จ่ายจริง ๑๔๔,๐๖๘
บาท คิดเป็นร้อยละ ๙๐.๐๔

๓.๓ การส่งเสริม ศิลปวัฒนธรรม ประเพณีที่ดั่งงามของท้องถิ่น

๑. โครงการสืบสานวัฒนธรรมประเพณีทางพระพุทธศาสนาเนื่องในวันเข้าพรรษา	๒๐,๐๐๐	บาท
ตั้งไว้ ๒๕,๐๐๐ บาท (ดำเนินการ)	ยอดจ่ายจริง	๐ บาท
๒. โครงการขอรับเงินอุดหนุนการจัดงานประเพณีขึ้นเขาพนมรุ้งประจำปี ๒๕๖๔/	๑๐,๐๐๐	บาท
ตั้งไว้ ๑๐,๐๐๐ บาท (ไม่ได้ดำเนินการ)	ยอดจ่ายจริง	๐ บาท

สรุปรวมโครงการตามแผนดำเนินการ(ตามข้อบัญญัติ) มีทั้งหมด ๒ โครงการ สามารถดำเนินการได้จริง ๑ โครงการ คิดเป็นร้อยละ ๕๐ งบประมาณ ตั้งไว้ ๓๕,๐๐๐ บาท จ่ายจริง ๐ บาท คิดเป็นร้อยละ ๐

๑๑๑๑๑๑๑๑๑๑๑๑๑๑๑๑๑๑๑๑

รวมสรุปโครงการตามแผนดำเนินการ(ตามข้อบัญญัติ) ด้านที่ ๓ มีทั้งหมด ๙ โครงการ สามารถดำเนินการได้จริง ๗ โครงการ คิดเป็นร้อยละ ๗๗.๗๘ งบประมาณ ตั้งไว้ ๒,๕๔๓,๐๐๐ บาท จ่ายจริง ๒,๑๑๙,๑๐๕ บาท คิดเป็นร้อยละ ๘๓.๓๓

๑๑๑๑๑๑๑๑๑๑๑๑๑๑๑๑๑๑๑๑

ยุทธศาสตร์ที่ ๔. ด้านการพัฒนาศักยภาพของคนและความเข้มแข็งของชุมชน

๔.๑ การส่งเสริมการมีส่วนร่วมของชุมชน

๑. โครงการจัดงานวันผู้สูงอายุ	๓๐,๐๐๐ บาท		
ตั้งไว้ ๐ บาท		ยอดจ่ายจริง	๐ บาท
๒. โครงการส่งเสริมประชาชนร่วมกิจกรรมงานกาชาดอำเภอนางรอง	๑๐,๐๐๐ บาท		
ตั้งไว้ ๐ บาท		ยอดจ่ายจริง	๐ บาท

สรุปรวมโครงการตามแผนดำเนินการ(ตามข้อบัญญัติ) มีทั้งหมด ๐ โครงการ สามารถดำเนินการได้จริง ๐ โครงการ คิดเป็นร้อยละ ๐ งบประมาณ ตั้งไว้ ๐ บาท จ่ายจริง ๐ บาท คิดเป็นร้อยละ ๐

๔.๒ การนำบริการไปสู่ประชาชนในชุมชน

๑. อุดหนุนเฉพาะกิจ - เบี้ยยังชีพผู้สูงอายุ	๖,๖๙๔,๐๐๐ บาท		
ตั้งไว้ ๖,๖๒๘,๘๐๐ บาท		ยอดจ่ายจริง	๖,๘๗๔,๓๐๐ บาท
๒. อุดหนุนเฉพาะกิจ - เบี้ยยังชีพผู้พิการ	๒,๔๔๘,๐๐๐ บาท		
ตั้งไว้ ๒,๖๕๙,๒๐๐ บาท		ยอดจ่ายจริง	๒,๖๗๗,๖๐๐ บาท
๓. เบี้ยยังชีพผู้ป่วยเอดส์	๑๐๘,๐๐๐ บาท		
ตั้งไว้ ๑๒๐,๐๐๐ บาท		ยอดจ่ายจริง	๑๐๒,๐๐๐ บาท
๔. เงินสมทบกองทุนสวัสดิการชุมชนตำบลชุมแสง(ร.ร.ผู้สูงอายุ)	๕๘,๐๐๐ บาท		
ตั้งไว้ ๕๐,๐๐๐ บาท		ยอดจ่ายจริง	๕๐,๐๐๐ บาท

สรุปรวมโครงการตามแผนดำเนินการ(ตามข้อบัญญัติ) มีทั้งหมด ๔ โครงการ สามารถดำเนินการได้จริง ๔ โครงการ คิดเป็นร้อยละ ๑๐๐ งบประมาณ ตั้งไว้ ๙,๕๕๘,๐๐๐ บาท จ่ายจริง ๙,๗๐๓,๙๐๐ บาท คิดเป็นร้อยละ ๑๐๒.๕๙

๑๑๑๑๑๑๑๑๑๑๑๑

รวมสรุปโครงการตามแผนดำเนินการ(ตามข้อบัญญัติ) ด้านที่ ๔ มีทั้งหมด ๔ โครงการ สามารถดำเนินการได้จริง ๔ โครงการ คิดเป็นร้อยละ ๑๐๐ งบประมาณ ตั้งไว้ ๙,๕๕๘,๐๐๐ บาท จ่ายจริง ๙,๗๐๓,๙๐๐ บาท คิดเป็นร้อยละ ๑๐๒.๖๐

๔. ค่าใช้สอย ตั้งไว้ ๓,๙๙๘,๒๒๐ บาท จ่ายจริง ๒,๗๐๓,๙๐๖.๐๓ บาท
ได้แก่ ๑๓. ค่าธรรมเนียมและลงทะเบียนต่าง ๆ ๑๔. ค่าจ้างเหมาบริการ ๑๕. ค่าโฆษณาและเผยแพร่
๑๖. ค่าเย็บหนังสือ เข้าปกหนังสือ ข้อบัญญัติ และแผนต่าง ๆ ๑๗. ค่าวารสาร หนังสือพิมพ์ ระเบียบกฎหมาย
๑๘. ค่าเบี้ยประกันรถยนต์ ๑๙. ค่าเลี้ยงรับรอง ๒๐. ค่ารับรอง ๒๑. ค่าเดินทางไปราชการ ๒๒. ค่าใช้จ่าย
ในการเลือกตั้ง ๒๓. โครงการ อบต. เคลื่อนที่ ๒๔. โครงการประชุมประชาคมหมู่บ้าน ๒๕. โครงการ
ฝึกอบรมและทัศนศึกษาดูงาน ๒๖. ค่าบำรุงรักษาและซ่อมแซม

๕. ค่าวัสดุ ตั้งไว้ ๑,๗๗๘,๑๐๐ บาท จ่ายจริง ๑,๒๘๒,๔๔๒.๐๐ บาท
ได้แก่ โครงการที่ ๒๗. วัสดุสำนักงาน ๒๘. วัสดุไฟฟ้าและวิทยุ ๒๙. วัสดุงานบ้านงานครัว
๓๐. วัสดุยานพาหนะและขนส่ง ๓๑. วัสดุเชื้อเพลิงและหล่อลื่น ๓๒. วัสดุคอมพิวเตอร์

๖. ค่าสาธารณูปโภค	ตั้งไว้	๓๙๙,๐๐๐ บาท	จ่ายจริง	๒๖๓,๘๙๓.๖๔ บาท
๗. ค่าครุภัณฑ์	ตั้งไว้	๔๕๖,๒๐๐ บาท	จ่ายจริง	๔๒๐,๐๐๐ บาท
๘. ค่าที่ดินสิ่งก่อสร้าง	ตั้งไว้	๙๖๘,๐๐๐ บาท	จ่ายจริง	๘๙๘,๐๐๐ บาท
๙. เงินอุดหนุน	ตั้งไว้	๑,๘๓๐,๐๐๐ บาท	จ่ายจริง	๑,๓๖๒,๘๑๖.๗๕ บาท
๑๐. เงินอุดหนุนเฉพาะกิจ	ตั้งไว้	๐ บาท	จ่ายจริง	๑๒,๙๙๔,๘๙๑.๐๐ บาท
๑๑. งบกลาง	ตั้งไว้	๑๐,๔๔๙,๑๑๐ บาท	จ่ายจริง	๑๐,๔๐๘,๖๔๗.๙๐ บาท

รวมโครงการทั้งหมด ที่ตั้งไว้ ๓๘ โครงการ สรุปรวมโครงการที่ปฏิบัติจริง ๓๘ โครงการ

สรุปรวมโครงการตามแผนดำเนินการ(ตามข้อบัญญัติ) มีทั้งหมด ๓๘ โครงการสามารถดำเนินการ
ได้จริง ๓๘ โครงการ คิดเป็นร้อยละ ๑๐๐ งบประมาณ ตั้งไว้ ๓๔,๘๗๗,๙๓๐ บาท จ่ายจริง
๔๔,๕๕๔,๘๙๖.๓๒ บาท คิดเป็นร้อยละ ๑๒๗.๗๕

๑๑๑๑๑๑๑๑๑๑๑๑๑๑

รวมสรุปโครงการตามแผนดำเนินการ(ตามข้อบัญญัติ) ด้านที่ ๗ มีทั้งหมด ๓๘ โครงการ
สามารถดำเนินการได้จริง ๓๘ โครงการ คิดเป็นร้อยละ ๑๐๐ งบประมาณ ตั้งไว้ ๓๔,๘๗๗,๙๓๐ บาท
จ่ายจริง ๔๔,๕๕๔,๘๙๖.๓๒ บาท คิดเป็นร้อยละ ๑๒๗.๗๕

๑๑๑๑๑๑๑๑๑๑๑๑๑๑๑๑๑๑๑๑๑

สรุปรวมโครงการตามแผนดำเนินการ(ตามข้อบัญญัติ) ตามยุทธศาสตร์ครบทั้ง ๗
ยุทธศาสตร์มีทั้งหมด ๖๓ โครงการ สามารถดำเนินการได้จริง ๖๐ โครงการ คิดเป็นร้อยละ
๙๕.๒๔ งบประมาณ ตั้งไว้ ๔๗,๙๙๙,๓๓๐ บาท จ่ายจริง ๕๗,๔๕๙,๗๙๙.๓๒ บาท
คิดเป็นร้อยละ ๑๑๙.๗๑

๑๑๑๑๑๑๑๑๑๑๑๑๑๑๑๑๑๑๑๑๑

-๑๔-

******สรุปงานแต่ละกองประจำปีงบประมาณ ๒๕๖๔ มีดังต่อไปนี้******

- งบในแผนงานบริหารทั่วไป (สำนักปลัด + กองคลัง) ตั้งไว้ ๓๗,๕๗๑,๔๓๐ บาท
(๓๔,๘๗๗,๙๓๐.๐๐ + ๒,๖๙๓,๕๐๐.๐๐) จ่ายจริง ๙,๖๓๑,๖๙๙.๑๑ บาท
 - งบในแผนงานรักษาความสงบ ตั้งไว้ ๖๘๔,๙๖๐ บาท จ่ายจริง ๑,๐๑๙,๓๙๓.๖๒ บาท
 - งบในแผนการศึกษา (กองการศึกษา) ตั้งไว้ ๑,๔๙๔,๖๐๐ บาท จ่ายจริง ๕,๔๖๕,๒๙๔.๖๘ บาท
 - งบในแผนสาธารณสุข (กองสาธารณสุข)ตั้งไว้ ๑,๐๕๘,๐๐๐ บาท จ่ายจริง ๑,๓๕๐,๕๐๗.๔๘ บาท
 - งบในแผนอุตสาหกรรมและการโยธา(กองช่าง)ตั้งไว้ ๑,๓๕๗,๘๐๐บาท จ่ายจริง ๑๖,๑๘๑,๓๗๓.๐๐ บาท
 - งบในแผนสร้างความเข้มแข็งของชุมชน (กองสวัสดิการ)ตั้งไว้ ๑,๑๕๗,๓๐๐จ่ายจริง ๙๔๕,๙๖๐.๐๐ บาท
 - งบในแผนการเกษตร (กองการเกษตร) ตั้งไว้ ๔๙๕,๑๔๐ จ่ายจริง ๔๖๑,๕๔๐.๐๐ บาท
 - งบในแผนการพาณิชย์ ตั้งไว้ ๒๕๐,๐๐๐ จ่ายจริง ๑๔๔,๑๖๒.๕๓ บาท
 - งบในแผนการศาสนาวัฒนธรรมและนันทนาการ ตั้งไว้ ๑๕๐,๐๐๐ จ่ายจริง ๑๔๖,๒๖๘.๐๐ บาท
- สรุปรวมแต่ละกอง ตั้งงบประมาณไว้ทั้งหมด ๔๔,๒๑๙,๒๓๐ บาท

แต่ละกอง รวมจ่ายจริงทั้งหมด ๓๓,๙๙๕,๖๙๐.๙๔ บาท คิดเป็นร้อยละ ๗๖.๘๘

๑๑๑๑๑๑๑๑๑๑๑๑๑๑๑๑๑๑๑๑๑

- งบกลาง ตั้งไว้ ๑๐,๐๘๑,๘๑๐ บาท จ่ายจริง ๑๐,๔๐๘,๖๔๗.๙๐ บาท

สรุปการจ่ายจริงของงบกลาง คิดเป็นร้อยละ ๑๐๓.๒๔

๑๑๑๑๑๑๑๑๑๑๑๑๑๑๑๑๑๑๑๑๑

ภาคผนวก ข

รายละเอียดประกอบเอกสารการติดตามและประเมินผล

แผนพัฒนาท้องถิ่น

๕ ปี (พ.ศ. ๒๕๖๑ – ๒๕๖๕) ประจำปี พ.ศ. ๒๕๖๒

และเพิ่มเติมเปลี่ยนแปลง (ฉบับที่ ๑) ประจำปี พ.ศ. ๒๕๖๔

ประจำปีงบประมาณ พ.ศ. ๒๕๖๔

ภาคผนวก ค

วาระการประชุมคณะกรรมการติดตามและประเมินผลแผนพัฒนาท้องถิ่น

๕ ปี (พ.ศ. ๒๕๖๑ – ๒๕๖๕) ประจำปี พ.ศ. ๒๕๖๒

และเพิ่มเติมเปลี่ยนแปลง (ฉบับที่ ๑) ประจำปี พ.ศ. ๒๕๖๔

ประจำปีงบประมาณ พ.ศ. ๒๕๖๔



ประกาศองค์การบริหารส่วนตำบลชุมแสง
เรื่อง การติดตามและประเมินผลแผนพัฒนา ในรอบปีงบประมาณ พ.ศ.๒๕๖๔

อาศัยอำนาจ ตามระเบียบกระทรวงมหาดไทยว่าด้วยการจัดทำแผนพัฒนาองค์กรปกครองส่วนท้องถิ่น พ.ศ.๒๕๔๘ และแก้ไขเพิ่มเติมถึง ฉบับที่ ๓ พ.ศ. ๒๕๖๑ หมวด ๖ การติดตามและประเมินผลแผนพัฒนา ข้อ ๒๙ (๓) กำหนดให้คณะกรรมการติดตามและประเมินผลแผนพัฒนาท้องถิ่นรายงานผลและเสนอความเห็นซึ่งได้จากการติดตามและประเมินแผนพัฒนาท้องถิ่นต่อผู้บริหารท้องถิ่น เพื่อให้ผู้บริหารท้องถิ่นเสนอต่อสภาท้องถิ่นและคณะกรรมการพัฒนาท้องถิ่นพร้อมทั้งประกาศผลการติดตามและประเมินผลแผนพัฒนาท้องถิ่นให้ประชาชนในท้องถิ่นทราบในที่เปิดเผยภายในสิบห้าวัน นับแต่วันรายงานผลและเสนอความเห็นดังกล่าวและปิดประกาศไว้เป็นระยะเวลาไม่น้อยกว่าสามสิบวัน โดยอย่างน้อยปีละหนึ่งครั้งภายในเดือนธันวาคมของทุกปี

องค์การบริหารส่วนตำบลชุมแสง จึงขอประกาศรายงานผล การติดตามและประเมินผลแผนพัฒนาท้องถิ่น (พ.ศ. ๒๕๖๑ - ๒๕๖๕) เพิ่มเติมเปลี่ยนแปลง (ฉบับที่ ๑) ประจำปี พ.ศ. ๒๕๖๓ ประจำปีงบประมาณ ๒๕๖๔ รายละเอียดปรากฏตามเอกสารแนบท้ายประกาศนี้

จึงประกาศให้ข้าราชการ พนักงาน ลูกจ้างทั่วไป และประชาชนทราบโดยทั่วกัน

ประกาศ ณ วันที่ ๕๐ ธันวาคม พ.ศ. ๒๕๖๔

(นายละม่อม เขียมผักแว่น)

นายกองค์การบริหารส่วนตำบลชุมแสง